

AÑO XI - N.º 48
MADRID - JUNIO 1979

UNI

ASOCIACION DE ANTIGUOS
ALUMNOS
DE UNIVERSIDADES
LABORALES



I. - REGIMEN BECARIO DE LAS UNIVERSIDADES LABORALES

Las becas para Universidades Laborales se han venido financiando con las aportaciones económicas de las Mutualidades Laborales, Cajas de Ahorro, Fondo Nacional de Protección al Trabajo, cuota de Formación Profesional, etc.

El Reglamento de Régimen de Alumnado de Universidades Laborales fija la duración de la beca en un ciclo académico completo de estudios y determina las normas de acceso de unos ciclos a otros dependiendo la continuidad de la beca en el nuevo ciclo de los recursos económicos de la Entidad becante.

Al finalizar el ciclo de C.O.U., se ofrecían al alumno dos posibilidades: continuar estudios de Grado Medio en las propias Universidades Laborales, o seguir, como alumnos tutelados, carreras universitarias.

Integradas las Universidades laborales en el Ministerio de Educación por Decreto-Ley 36/1978, de 16 de Noviembre, pendiente de desarrollo, las Mutualidades serán liberadas de las prestaciones que vienen aportando para el sostenimiento de las Universidades Laborales, pasando estas a ser financiadas por el Estado de acuerdo con su carácter de servicio público.

La Constitución del Instituto Nacional de Enseñanzas Integradas (I.N.E.I.), Organismo en el que se integran las Universidades Laborales, plantea de cara al alumnado dos situaciones diferentes: alumnos que deben continuar estudios de un ciclo iniciado y alumnos que finalizan un ciclo de estudios.

La Orden Ministerial de 19 de Febrero de 1979 sobre convocatoria de provisión de puestos escolares y plazas de residencia en Centros Docentes del sistema de Universidades Laborales (I.N.E.I.) para el curso 1979-80, viene a regular estas dos situaciones diferentes:

—“Todos los alumnos becarios que al comienzo del curso 1979-80, no habiendo perdido su beca, deban continuar estudios de un ciclo iniciado, conservarán dicha beca hasta la terminación del ciclo correspondiente en calidad de alumnos-beneficiarios del Instituto Nacional de Enseñanzas Integradas”.

—“A los alumnos de cursos terminales de ciclos correspondientes a las becas otorgadas, que a la finalización del curso 1978/79 cumplan los requisitos académicos previstos en el actual régimen de alumnado y acrediten circunstancias económicas de necesidad, se les ofrecerán los puestos escolares disponibles, y, en su caso, plazas de residencia en los Centros del Instituto Nacional de Enseñanzas Integradas para que, en calidad de alumnos beneficiarios del mismo, inicien nuevos ciclos en el curso 1979/80”.

Por lo que respecta a aquellos alumnos que finalicen el ciclo de C.O.U. y, reuniendo los requisitos del régimen de alumnado, deseen continuar estudios Universitarios distintos de los que se imparten en los Centros del I.N.E.I., por parte del Servicio de Universidades laborales se están siguiendo una serie de gestiones encaminadas a conseguir que puedan continuar sus estudios como alumnos becarios.

Estas gestiones se están haciendo con el Mutualismo Laboral y con las Cajas de Ahorros Confederadas. Por parte del Mutualismo está prevista la convocatoria de un número suficiente de becas de tutela, para todos aquellos ex-alumnos de Universidades Laborales que sean beneficiarios suyos.

Por lo que respecta a las Cajas de Ahorros Confederadas, en gestiones directas con cada una de ellas, se les está presentando un plan de alumnos tutelados, que acoge a todos los alumnos que ingresaron en Universidades Laborales a través de la Confederación Española de Cajas de Ahorros por ser impositores de alguna Caja. Es extraordinariamente satisfactorio consignar el hecho de que la inmensa mayoría de las Cajas consultadas en este sentido han respondido afirmativamente a la propuesta.

II. - LA FORMACION PROFESIONAL

¿Cómo se entendió en épocas pasadas la Formación Profesional de los españoles?

Hasta comienzos de 1800, la Formación Profesional estuvo a cargo de gremios y cofradías, que mediante ordenanzas y reglamentos, a veces detalladísimos, regulaban las condiciones del aprendizaje y las formalidades que habían de cumplirse en los rigurosos exámenes que se celebraban para conceder el título de Oficial o Maestro. De estas pruebas o exámenes se hace eco Cervantes y así vemos en el capítulo XLV del Quijote: "Señor Barbero o quien sois, sabed que yo también soy de vuestro oficio y tengo **más de 20 años carta de examen** y conozco muy bien todos los instrumentos de la barbería..."

Las Cortes de Cadiz en 1813 autorizaron el ejercicio libre de cualquier industria, sin examen ni título, y esta autorización asestó un golpe de muerte a la Formación Profesional de los españoles. Cierto es que la disposición corrigió algunos abusos, pero se perdieron el rigor y el método, y al suprimirse el **examen de competencia de los futuros especialistas**, se privó a los oficios de su dignidad y estimación para confundirlos en una masa anónima y revuelta no cualificada.

Desaparecida la Formación Profesional en 1813, solo los sectores pudientes, o los medianamente pudientes residentes en capitales, tuvieron acceso a los beneficios de la educación. Y de esta forma, se abrió una imponente zanja, un abismo cultural, que separó y dividió a los españoles en dos bandos, separando a las clases humildes de la alta, por no haber entre ellas siquiera el patrimonio de una formación y un lenguaje común para todos.

En 1871 se creó la Escuela de Artes y Oficios de Madrid y unos años más tarde se extendió a provincias. Fue importante la creación de estas escuelas para la preparación profesional de los españoles. Pero muchas causas las hacía infecundas: una, radicar los afectados en las capitales y otra, su orientación a las enseñanzas artísticas con detrimento de las enseñanzas de tipo técnico e industrial.

Este enorme vacío se intenta remediar en 1928 con el Estatuto de Formación Profesional. Ahora bien, la organización de las enseñanzas que propugnaba se ajustaba a las características de los países industriales de Europa, en un régimen mixto de trabajo en fábricas alternando con enseñanzas teóricas en centros de instrucción. El sistema no servía para España. Faltaban varias cosas:

1º.— Hubiera sido necesaria la universalidad de la 1ª Enseñanza y en España entonces los niños concurrían a las escuelas hasta los 10 años y el índice de analfabetismo alcanzaba en 1928 el 40%.

2º.— No existía la universalidad de la enseñanza, pero además no había grandes industrias que pudiera exigir una demanda de mano de obra especializada; no había material de enseñanza; no había profesorado; no había planes de estudio adecuados, y por si fuera poco los alumnos que venían a estos centros llegaban cansados del trabajo agotador del día. El sistema no llegó a consolidarse y degeneró en la más completa anarquía. El segundo plan había fallado en sus comienzos.

El tercer plan se sale del marco estricto de la Formación Profesional, y en el fondo es un intento de fusión de la enseñanza media con la profesional. En 1950 empieza el Bachillerato Laboral en 15 centros repartidos por todo el país. En muy pocos años, no más de diez, el número de Institutos Laborales se eleva a 93 amen de otros centros privados.

Tres modalidades de centros, Agrícola-ganadero, Industrial-minero y Marítimo-pesquero, dotados de talleres, laboratorios, campos de prácticas, etc. imprimen un rumbo nuevo a la enseñanza. Un tronco común de materias teóricas y las específicas según la modalidad, dan una formación de base que prepara a los alumnos para seguir el rumbo deseado: continuar estudios o incorporarse al mundo del trabajo.

Paralelamente a este Bachillerato Laboral, pocos años mas tarde en 1955, la Ley de Formación Profesional Industrial intenta afrontar en su totalidad el problema de las enseñanzas profesionales, que se ofrece como una de esas tareas "planificadas y planificables, a la que no se podrá escamotear alguna de sus fases sucesivas sin que se desajuste y se demorone el conjunto".

Pero una vez mas estas enseñanzas, apenas afianzadas y cuando la experiencia de unos años había detectado los fallos corregibles, van a quedar heridas de muerte. ¿Por qué?. Acaso por que estas enseñanzas recién nacidas que imprimen un mayor vigor, que dan una preparación mas completa y que posibilitan diferentes caminos a seguir, chocaron con los anquilosados estudios tradicionales, y en el choque resultaron perdedoras.

¿Qué sustituye a esta planificación?

Creado el B.U.P., una enseñanza, las E.A.T.P., son un tope y mal recuerdo de las enseñanzas técnicas y prácticas de Bachillerato Laboral y la Formación Profesional, que no mejoró la antigua Oficialía y Maestría de 1955, está cargada de asignaturas teóricas y además no se ha desarrollado por completo.

Actualmente al finalizar la E.G.B., si el alumno ha obtenido el Título de Graduado Escolar, se inclina casi en su totalidad por seguir los estudios de B.U.P. Si no obtiene el Título está obligado a seguir por Formación Profesional lo que significa una elección forzada en edad muy temprana y una discriminación difícilmente corregible.

No se puede potenciar una enseñanza que está reclamando mayor número de alumnos, sino la hacemos sugerente y por el contrario enviamos a ella, no a los menos dotados, pero si a los menos preparados.

III.— POSIBILIDADES DE LAS UNIVERSIDADES LABORALES

Son enormes las posibilidades que, en orden a una formación tanto técnica como profesional, ofrecen las Universidades Laborales y que no han sido debidamente aprovechadas. Han prestado y siguen prestando un gran servicio pero más, mucho más, puede obtenerse de ellas.

Regularmente, imparten una serie de enseñanzas -Formación Profesional en diferentes ramas, Bachillerato, Ingenierías Técnicas, Ciencias Empresariales, Formación del Profesorado...- de carácter reglado, igual que en otros centros, sin entrar en la consideración de su mejor o peor calidad. Pero tanto por su creación como por su financiación, solo atendían a unos alumnos (internos o externos, diurnos o nocturnos), con la necesaria condición de que fueran mutualistas.

Pero hay otras enseñanzas que no figuran en los planes de estudios oficiales que el país está demandando y prácticamente están desatendidas.

Con carácter experimental se imparten en Universidades Laborales una serie de enseñanzas no regladas tales como Estudios Superiores de Confección, Tratamiento de Superficies, Soldadura, Cursos nocturnos de Perfeccionamiento Profesional, de Promoción Cultural y otras. Algunas, incluso, como Técnicos en Máquinas de Confección, han sido reconocidas oficialmente. Pero esto es poco, muy poco. Hay mucho campo para una gran sembradura. La imaginación, el encaje con la industria, con la agricultura, con los servicios, deben ser tenidos en cuenta a la hora de planificar enseñanzas nuevas.

La formación Profesional del tercer grado, podría impartirse en las UU.LL., así como cursos de post-graduados, para lo cual las Universidades Laborales están dotadas, disponiendo de instalaciones y de profesorado. Pero en última instancia, este curso podía realizarse bien en otros centros de enseñanzas, e incluso en colaboración con la propia industria.

Este curso de post-graduado, tendría una repercusión decisiva, permitiendo especializarse en aquellas disciplinas más de acuerdo con sus habilidades o su vocación y más precisas para el desarrollo industrial.

Acaso todas estas enseñanzas no dependan concretamente de un Ministerio; acaso no deban responder al nombre de Enseñanzas Regladas, pero si deberían responder a una planificación del empleo en la que estarían involucrados los Ministerios de Trabajo, Industria, Comercio, Agricultura y alguno más.

Alguien, y de una manera, debe responder a la demanda. Alguien debe ocuparse de esa, "no puesta en marcha", Formación Profesional de tercer grado. Alguien debe ocuparse en planificar cursos de post-graduados. ¿Una comisión interministerial?. No somos nosotros quienes debemos planificar; pero 21 centros satisfactoriamente dotados y equipados, con personal especializado, con internados, con posibilidades de montaje de cursos de mayor o menor duración, -los internados ayudarían a ello- con una gran experiencia pedagógica, deben ser aprovechados y potenciados al máximo. Centros experimentales o centros pilotos, tanto importa el nombre, están dispuestos. Es una exigencia nacional que, insistimos, debe ser puesta en marcha inexorablemente.

REUNION DEL SUBSECRETARIO Y SECRETARIO GENERAL TECNICO DEL MINISTERIO DE EDUCACION Y CIENCIA CON REPRESENTANTES DEL PERSONAL DE UNIVERSIDADES LABORALES

Han llegado noticias a nuestra redacción de que los representantes nacionales de la Asociación de Profesores, Asociación de Personal de Servicios Generales y del Sindicato Independiente de funcionarios de Universidades Laborales han tenido entrevistas el día 19 de junio con el Ilmo. Sr. D. Miguel Angel Arroyo Gómez, Secretario General Técnico del Ministerio de Educación y posteriormente, con el Excmo. Sr. Subsecretario de dicho Ministerio D. Juan Manuel Ruigómez Iza, habiéndose comprobado que han sido atendidas, en gran parte, las enmiendas propuestas por los sindicatos representantes y que fue confirmada la inminencia de la publicación del Real Decreto sobre organización y funciones del I.N.E.I., ya informado por el Ministerio de Hacienda y, tras el informe favorable de la Comisión General de Personal de la Presidencia del Gobierno, pasará, con carácter de urgencia, a la comisión de Subsecretarios para su aprobación en Consejo de Ministros.

En dicha reunión, ante el interés mostrado por el Ilmo. Sr. Subsecretario, se le fue planteada la problemática actual y de futuro de nuestros centros, insistiéndose en la necesidad de una estrecha colaboración entre el Ministerio y el personal del I.N.E.I. para la conservación de la calidad y variedad de las enseñanzas actuales, así como para el desarrollo de nuevas experiencias docentes.

HACIA UNA CONCEPCION DE LA BECA COMO CONTRA-PRESTACION SOCIAL

Cuando una sociedad, como la española, asume una etiquetación de DEMOCRÁTICA, precisa emitir una pluralidad de respuestas imaginativas ante necesidades sociales planteadas, claramente diversas de las de la inmediata etapa histórica trascendida, en la aspiración a concretar a niveles de convivencia cotidiana el proclamado marco de participación y solidaridad, rasgos que debe denotar la referencia "democracia".

De cualquier examen del entorno social se deriva la constatación de múltiples estados de carencia, necesidad o marginalidad que exigen soluciones globalizadoras, capaces de partir de la evidencia de unos presupuestos económicos manifiestamente insuficientes para afrontar las consecuencias de unas situaciones "diferenciales" producidas por los mecanismos del modelo socio económico y derivaciones consecuentes de la crisis histórica en que estamos inmersos.

En el análisis de los ESTADOS DE NECESIDAD actuales, una de las áreas a las que se dedican considerables partidas, es a las BECAS DE ESTUDIO. Tales ayudas económicas, tienen por objeto posibilitar el acceso a cualquier nivel académico, de aquellos estudiantes provenientes de un ámbito familiar con escasez de recursos. Por tanto, la "filosofía" de la prestación parte de la búsqueda de la "promoción social" conexas con el decantado principio de la "igualdad de oportunidades".

Nuestra pregunta parte de si tal "filosofía" sobre la FUNCION de la beca, es plenamente válida, o en ciertos supuestos se podría replantear el "leitmotiv" buscando un máximo de RENTABILIDAD SOCIAL de tales ayudas. El punto cuestionable sería el de ¿Debe ser la misión de las becas, la de lograr una **promoción socio-cultural** de los estudiantes carentes de recursos SIN PEDIR ALGUN TIPO DE CONTRAPRESTACION INMEDIATA y concreta de éstos a la sociedad? ¿O cabe una "alternativa" de ayuda-colaboración con algún tipo de "exigencia" al becario?

POSIBLES CAMPOS DE "CONTRAPRESTACION SOCIAL"

Tal idea, parte de campos ya experimentados, en parcelas próximas. Hace unos años se divulgó por el Ministerio de Educación y Ciencia, la creación de becas-colaboración para estudios superiores, en las que el becario, receptor de la correspondiente ayuda, se obliga a realizar una función de tipo investigativo en algún Seminario de la Facultad donde cursaba estudios.

Desconocemos, la posible vigencia y resultado de tales becas, mas consideramos lo conveniente del modelo y la posible extrapolación del "esquema" a la zona que nos ocupa.

Nos referíamos a la existencia de un CATALOGO DE NECESIDADES SOCIALES patentes, y somos conscientes de que quedan innumerables parcelas de carencia y marginación que no pueden ser cubiertas ni atendidas, ni con las prestaciones de Seguridad Social o de los distintos organismos de Asistencia Social, ni con la red de Servicios Sociales establecida, ni con los profesionales dedicados en dichas áreas.

Estas "lagunas asistenciales" posibilitarán la actuación y trabajo de los becarios en tareas como asistencia domiciliaria a ancianos y minusválidos, acompañamiento a sesiones de rehabilitación a accidentados, alfabetización de adultos, difusión de campañas de medicina preventiva, desarrollo comunitario etc. El requisito fundamental sería

que tal función asistencial, que no excedería de unas tres horas diarias, fuese plenamente compatible con el régimen de estudios.

Prescindiendo de lo "rentable" de la dedicación, y la cobertura asistencial desarrollada, también habría que considerar lo positivo de la concienciación humana del becario en las necesidades de su entorno. Somos conscientes, por haberlo vivido, del tradicional "encapsulamiento" del becario-arquetipo obsesionado en una competencia despiadada por mantener unos altos baremos de aprovechamiento académico, con posibles secuelas en sus hábitos convivenciales. Esta fórmula permitiría una mayor tolerancia en las "calificaciones", al tiempo que resolvería la atención simultánea de dos manifestaciones de necesidad social de las que la comunidad no puede desentenderse.

DESARROLLO DE UNA POSIBLE INFRAESTRUCTURA

Lo problemático de la puesta en marcha, de este tipo de "alternativas", surgiría de la necesidad de partir no de una orientación "Político-Benéfica", con las resonancias negativas de múltiples experimentaciones, quizá hasta bien intencionadas más cargadas de inconsistencia y demagogia.

Sería precisa, pues, una rigurosa tarea de INVESTIGACION SOCIAL PREVIA para evaluar la precisión de un infraestructura fundamental, que recogiese una multitud de datos precisos, entre los que citamos.

- Catálogos de necesidades sociales no cubiertas con prestaciones o servicios establecidos, y que podían ser atendidos por estos becarios.
- Horarios óptimos para realización de dichas funciones, sin menoscabo de una normal asistencia a clase o de aprovechamiento académico.
- Establecimiento de cursos formativos, impartidos por profesionales del "área social" en la que se adecuaría al estudiante, en la "zona de marginación" idónea, atendida su futura profesionalidad y condiciones personales.

Después de tal "investigación social previa" habría que indicar una experiencia-piloto, dirigida siempre, a estudiantes de rango universitario. Tales becas, podrían en el futuro sustituir a las tradicionales como beca-salario o becas-tutela, dirigidas principalmente a cursar estudios universitarios en régimen de externado.

En el plano concreto de las articulaciones y desarticulaciones en distintos Departamentos Ministeriales de la materia educativa, y en lo que concierne a las Universidades Laborales, hoy Instituto Nacional de Enseñanzas Integradas, habida cuenta de la progresiva "desvinculación" del mismo con el Ministerio de Sanidad y Seguridad Social, tal "respuesta" podría servir como cordón umbilical entre lo educativo y lo asistencial, dado lo complejo y dual de la hipotética prestación, pudiéndose establecer un sistema de pago compartido entre ambos Departamentos.

Desde la limitación consciente que supone la intencionalidad periodística de la "sugerencia", estimamos la necesidad de emitir desde una Administración máximamente desburocratizada sin perder elementos técnicos, soluciones imaginativas que contribuyan a la implicación colectiva de las problemáticas complejas que afectan a nuestra comunidad.

Javier DOMINGUEZ MARBAIZA.

Cuando un nuevo alumno llega a cualquier Universidad Laboral, lo que quizá le llame más la atención sean las innumerables actividades de tipo cultural que en ella se celebran. Hasta el punto de que podríamos decir que es ésta una de las características más representativas de las Universidades Laborales. Y es muy posible que Emilio Buendía, como director del Negociado de Actividades Culturales y Deportivas, sea la persona que más sepa acerca de ellas. Por eso y por la importancia que estas actividades tienen en el marco de las Universidades Laborales, hemos considerado oportuno mantener con él la siguiente entrevista.

— Dentro de todo el Servicio de Universidades Laborales, ¿qué función concreta desempeña este departamento?

— El Negociado de Actividades Culturales y Deportivas depende del Departamento de Gestión Educativa y en él se desarrollan tareas y cometidos relacionados de alguna manera con esta unidad.

Especialmente, se procura coordinar la promoción y desarrollo de acciones relativas a las actividades del Plan de Formación Humana.

— ¿Qué objetivo se persigue a través de las actividades culturales dentro de las U.U.L.L.?

— Más que de Actividades Culturales prefiero seguir empleando, por su carácter globalizador, el término de Plan de Formación Humana. En dicho Plan, se deben integrar todas aquellas acciones educativas que, sin estar directamente comprendidas en los planes de estudio desarrollados en las aulas, tienen un valor educativo indiscutible y requieren, por tanto, una atención ineludible por parte de la propia Universidad Laboral. En este sentido, se tienen que ofertar mesurados programas de formación con los que se pretenda, además de armonizar con el sentido originario de nuestros Centros, contribuir a la capacitación de nuestros alumnos para la convivencia en una situación crítica

como la que actualmente vive nuestra sociedad y el mundo joven, en general.

— ¿Qué actividades abarca este departamento?

— Fundamentalmente, la gestión de Cursos de Monitores u otras actividades que impulsen y apoyen las acciones de los Centros en áreas específicas. Estas programaciones se suelen establecer de acuerdo con las peticiones de los propios Centros o bien mediante la realización de un sondeo previo de necesidades.

También importa destacar, el establecimiento de relaciones con Organismos, Entidades y Empresas que suelen promover acciones similares o facilitar ayudas de algún tipo. En este sentido, he de mencionar a la Dirección General de la Juventud, Dirección General de Desarrollo comunitario, ICONA, Premio Holanda, Casas de Cultura, Promoción de Cursos de Idiomas en



ENTREVISTA CON EMILIO BUENDIA

LAS ACTIVIDADES CULTURALES EN LAS U.U.L.L.





el extranjero, Aulas de Teatro de la Universidad Autónoma de Madrid, etc...

— ¿Quiere esto decir que el departamento no organiza las distintas actividades, sino que se limita a marcar unas líneas maestras?

— El Negociado sólo sugiere, propone, impulsa, gestiona y apoya, en la medida de sus posibilidades, aquellas directrices y acciones que puedan facilitar la labor de los Centros en esta materia. Por otra parte, las actividades no sólo se organizan para cubrir un tiempo libre, sino que deben estar integradas en un contexto educativo y poseer una línea de progresión determinada.

Además, con los Cursos y Actividades que se gestionan desde la Delegación General, se procura favorecer, reforzar o estimular la propia dinámica de estas acciones en los Centros. Con su desarrollo se pretende:

- Facilitar la incorporación de otros cauces para la expresión creadora de los alumnos de Universidades Laborales.

- Promover el intercambio de experiencias entre el personal asesor de estas actividades y los alumnos participantes.

- Favorecer el establecimiento de unas convivencias interuniversitarias.

- Coadyuvar a la formación teórico-práctica de alumnos Monitores en las diferentes áreas del Plan de Formación Humana.

— Y dentro de las Universidades Laborales ¿quién se ocupa, o debería ocuparse, de estas actividades?

— Las actividades del Plan de Formación Humana deben ser promovidas por el propio Centro, independientemente del ámbito en que se desarrollen. Hay que mentalizarse en el sentido de que sólo

existe un plan de formación Humana en la Universidad Laboral; que todo el personal de la misma debe participar o colaborar en la formación del alumnado y que, en la programación, han de intervenir todos los elementos del Centro canalizados a través de sus representantes. Asimismo, en el asesoramiento y animación de las actividades, se debe propiciar la colaboración de los alumnos que han realizado cursos de Monitores o poseen conocimientos especiales para ello.

— Siguiendo con esto, ¿qué papel desempeñan los alumnos en la iniciativa de las diversas actividades?

— La participación y representación del alumnado, en lo referente a la Formación Humana, viene determinada por una problemática muy específica que afecta al contenido de cada actividad, a la constitución de los mismos grupos informales que se suelen formar por afinidad de intereses, a las posibilidades materiales y personales, etc... Así, existen Cen-

tros donde esta participación viene regulada por unos Consejos de Grupo de Actividad (participan en la programación y desarrollo de la actividad a nivel de su grupo), un Consejo de Actividad (participan en la programación y desarrollo de la actividad a nivel de Centro) y una Junta de Actividades (participan en la planificación y programación de actividades, así como en la distribución del presupuesto asignado a estos efectos).

— **Ha tocado el tema de los presupuestos. En cada Centro existe un dinero destinado a investigaciones o actividades culturales, sin embargo, sabemos que en algunas Universidades Laborales ese presupuesto queda sobrante ¿cómo puede ocurrir esto?**

— Realmente sobran iniciativas y falta dinero. Como decía anteriormente, se atienden demasiadas opciones socioculturales, como pueden ser, actividades físico-deportivas, de tipo artístico, culturales y de tipo utilitario. Fácilmte se comprende que para atender esta variedad de opciones, aunque no generalizadas en todos los Centros se requieren bastantes recursos y no menos esfuerzo e imaginación. Es más, en su financiación, además de la partida presupuestaria correspondiente para tales fines, se recomienda la contribución económica de los propios alumnos. También se trata de implicar a los Organismos y Entidades de la propia zona.

— **Entonces, ¿es que los alumnos no conocen este presupuesto o es que faltan ideas originales?**

— Los alumnos no solamente deben conocer este presupuesto sino, que, también, a través de la Junta de Actividades, deben participar en su distribución. Me consta que hay Centros donde se obtienen resultados muy satisfactorios con esta forma de proceder.

En cuanto a la producción de ideas originales, considero que dar respuestas originales a la solución de un problema se identifica con creatividad. No producir ideas originales en el ámbito de la Formación Humana sería poco beneficioso para todo el proceso educativo. Pienso que las comunidades educativas de los

Centros de UU.LL. son los suficientemente ricos en experiencias y poseen un dinamismo tan significativo, que están en inmejorables condiciones para implantar situaciones creativas en todos los órdenes.

— **Varias veces a lo largo de la entrevista, hemos hablado de la iniciativa de las diversas actividades, pero ¿necesita cualquier idea original ser aprobada por este Negociado, o puede ser organizada por las UU.LL. de forma autónoma?**

— Cada Centro planifica y ordena su programa de Formación Humana de acuerdo con las características, intereses y aspiraciones de su alumnado, la adecuación a las peculiaridades regionales, la disponibilidad de medios personales y materiales y las experiencias y resultados obtenidos en cursos anteriores. Y en una tendencia de, cada vez mayor, descentralización ¿cómo no iban a poseer autonomía los Centros en acciones que poseen tan elevado sentido formativo y tan importante significación motivacional?

— **Pero, ¿hay algún tipo de censura por parte de este departamento o de las propias UU.LL.?**

— Consideraría necesario clarificar lo que se entiende por censura en un Centro educativo. Pienso que si se produce la ilógica propuesta de programar un espectáculo erótico dirigido a estudiantes de B.U.P., este hecho sería totalmente censurado.

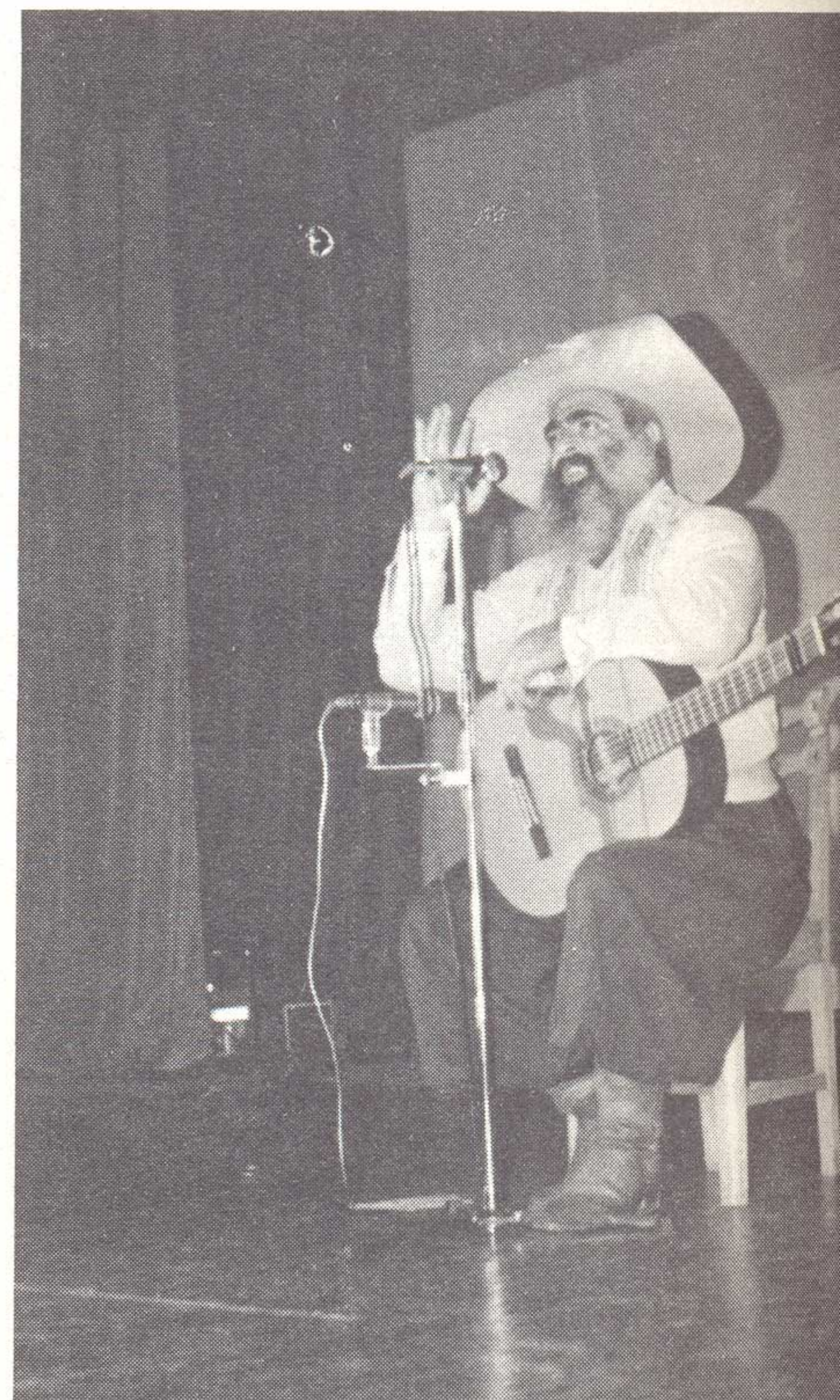
Por otra parte, desde la Delegación General, no se ha producido una normativa relativa a estas cuestiones. Son los propios Centros, los conocedores de la realidad educativa en cada momento, los que tienen que resolver.

— **¿Existe relación alguna entre las diversas Universidades Laborales para organizar actividades culturales conjuntas?**

— Al considerar la rentabilidad educativa de estas relaciones, desde esta Delegación General, se promovió el intercambio de experiencias y se favoreció el establecimiento de convivencias interuniversitarias. En este sentido, no

podemos olvidar, por el acierto en su desarrollo y la eficacia formativa lograda, las Muestras y/o Certámenes de Teatro, Artístico-Musical, Artes Plásticas, Fotografía y Literario, así como las Reuniones Inter-Centros de Grupos de Aire Libre. Así, durante el Curso 1977-78, la importancia de estas acciones se constató, junto con la elevada calidad de obras y grupos que intervinieron, por un movimiento participativo de alumnos bastante considerable (2.190). Posteriormente, las naturales limitaciones presupuestarias que acompañaron al curso anterior, hicieron necesaria la elaboración de unas orientaciones para la organización de estas actividades sólo a nivel de cada Centro, además de la implicación de la zona de influencia a través de otras Instituciones escolares, Asociaciones Culturales, Ayuntamiento, Cajas de Ahorro, etc... Actualmente, cada Centro pone a disposición de los demás lo mejor de sus experiencias y realizaciones, tales como grupos teatrales, masas corales, grupos musicales, expertos, etc...

— **¿Significa esto, que las actividades culturales han abandonado el marco restringido de cada Centro, para mantener una relación más estrecha con las zonas donde se hallan ubicadas?**



— Lo que acabo de decir contempla el interés existente desde la propia Delegación General, por incorporar la riqueza ambiental del entorno a la propia Universidad Laboral. Sería como el establecimiento de un feedback educativo donde se producen aportaciones y beneficios mutuos. Además, si se considera que el Plan de Formación Humana debe extenderse a todo el alumnado del Centro, tanto al joven como al adulto, también se ha de proyectar, en un doble sentido, sobre la zona de influencia. Más aún, las actuales limitaciones presupuestarias, acordes con la situación del país, nos deben llevar al planteamiento de nuevas e imaginativas estrategias que eviten un movimiento regresivo en estos programas y posibiliten el máximo empleo de los recursos existentes o de los que se pudieran localizar. En este sentido, ya tenemos antecedentes muy positivos de realización conjunta de Cursos y/o Actividades con la incorporación de otros jóvenes residentes en la zona de influencia. Quiero citar, como ejemplo, el Curso de Monitores de Teatro celebrado últimamente en la U.L. de Cáceres al que asistieron veinte jóvenes de la ciudad, propuestos por la Delegación del Ministerio de Cultura, que había facilitado algún tipo de ayuda para la financiación del citado Curso.



— La encrucijada en que se encuentran las Universidades Laborales actualmente, ¿se ve reflejada, de alguna manera, en la realización de actividades culturales?

— Las Universidades Laborales, en su momento actual, están en una situación de espera; una situación que deberá decidir y proyectar su futuro. Lógicamente, cuando una problemática afecta a un ambiente educativo, todas las acciones que le caracterizan sufren el consiguiente impacto. El plan de Formación Humana no podía ser una excepción.

— ¿Cómo se encuentran estas actividades en el momento actual?

— A pesar de lo anteriormente indicado, en la mayoría de los Centros, se mantiene la ilusión y el interés por ofrecer al alumnado varias formas de actuación que permitan la adquisición de destrezas, actitudes y conocimientos necesarios para una educación integral.

Hasta ahora, muchos han sido los logros formativos alcanzados, nunca suficientes. Hay que dejar constancia de que lo realizado, en muchas ocasiones, se trató de apoyar en unos contenidos establecidos por niveles y con una metodología apropiada; se sirvió de unos medios, a veces escasos e incompletos, pero superiores a los de otras instituciones educativas del país; se asesoró por un personal cualificado profesionalmente y con un temperamento y voluntad encomiable para animar; se obtuvo por un alumnado de unas características especiales, situado en un marco de referencia -el internado- también especial. un tipo de alumno en el que, sobre todo, predominó una avidez de formación integral para sí mismo y para quienes le rodeaban.

Pero todo esto, considero muy necesario una reflexión coherente sobre las tareas a emprender, así como una revisión profunda de determinados comportamientos actuales que limitan o marginan estas acciones eminentemente educativas que tan positivamente caracterizaron y caracterizan a las Universidades Laborales.

F. JAVIER PEDROCHE

ACTIVIDADES ORGANIZADAS POR EL DEPARTAMENTO EN ESTE AÑO

- ✗ Curso de Monitores de Teatro: U.L. de Cáceres, 22 Febrero 4 Marzo.
- ✗ Mesas redondas sobre "Juventud e investigación": Zamora, Cáceres y Toledo.
- Certamen de Investigación Durante 1979.
- ✗ Curso de Aire Libre Sotolengo (Soria), 15-30 Julio.
- Universidad Deportiva: La Coruña, 1-14 de Julio.
- ✗ Viajes de "estudio y divulgación". Es importante resaltar el realizado al Centro de Estudio de las Rapaces Ibéricas, en Sevilleja de la Jara, por el grupo de alumnos de la Legión Verde del C.U.L. Orense.

BLOQUES CLASIFICATORIOS DE LAS ACTIVIDADES CULTURALES Y DEPORTIVAS EN LAS UNIVERSIDADES LABORALES

- A. Actividades físico-deportivas.**
 - Deportes: Atletismo, baloncesto, balonmano, fútbol, natación, gimnasia y voleibol.
 - Deportes y actividades de aire libre: marchas, acampadas, defensa de la naturaleza, montañismo, espeleología, esquí, piraguismo tiro con arco y aeromodelismo.
- B. Actividades de tipo artístico.**
 - Artes Plásticas: pintura, grabado, cerámica marquetaría, taxidermia...
 - Música: masas corales, rondallas, grupos folk, danza, conjuntos instrumentales...
 - Teatro
 - Cine y Fotografía
 - Literatura
- C. Actividades culturales: a través del desarrollo de ciclos, cursos, seminarios, mesas redondas...**
 - Cultura físico-deportiva.
 - Cultura artística.
 - Cultura psicopedagógica.
 - Cultura sociopolítica.
 - Cultura moral transcendente.
 - Cultura científico-tecnológica.
- D. Actividades de tipo utilitario.**
 - Mecanografía.
 - Técnicas profesionales y del hogar.
 - Idiomas.

LOGICA DEL "PASOTISMO"

y II

EL ERROR DEL "PASOTISMO"

El afianzamiento de la tendencia "pasota", que intentábamos explicar en el número anterior, sería un suicidio social, además de una regresión antropológica. El rasgo característico de la existencia humana es la "actuación reflexiva", y tan imperfecto y limitado sería el hombre que actuara mecánicamente sin reflexionar, desaprovechando la conquista evolutiva más importante de la especie, como aquel que después de reflexionar no actuara, descartándose a sí mismo como sujeto de cultura. Ciertamente que las condiciones objetivas del mundo moderno, amplificadas interesadamente desde el poder, hacen muy difícil que el hombre sea optimista sobre el alcance de sus decisiones personales. Pero terminar creyendo que no sirven para nada, es una equivocación que se vuelve contra quien la formula. No se puede pensar la realidad como inmutable, sino como algo que se transforma a diario, determinado por el impulso de todos.

Por otro lado, la carencia de actuación contradice un rasgo fundamental de nuestra naturaleza cultural, siendo por ello frustrante. La relación del hombre con el entorno implica, para que sea satisfactoria, la posibilidad de cambiarlo, moldeándolo en el sentido por cada uno deseado. Es en esa acción transformadora y consciente, por difícil que resulte en ocasiones, donde el hombre siente su plenitud. No actuar es renunciar, además, al derecho que tenemos de protagonizar la propia historia, con el agravante que supone facilitar el camino, gracias a la propia inhibición, a los manipuladores que tratarán de imponernos sibilinamente sus dictados.

LA TAREA EDUCATIVA

La nueva sociedad, que como ya apuntábamos, debilita, incluso dentro del seno familiar, la adhesión de unas personas a otras, en beneficio de una mayor autonomía, favorece la independencia, pero no fortalece la individualidad. Los jóvenes, rompen ahora con mayor facilidad que antes los lazos que les

atan a los adultos, pero, al no ser aún capaces de actuar críticamente, desembocan en salidas poco o nada racionales.

La sociedad contemporánea, ante el hecho de la más prematura autonomía de los adolescentes, debería propiciar de algún modo la potenciación de su personalidad. Sería necesario un nuevo modelo de socialización, un tipo de transmisión cultural distinto, que fuera capaz de corregir los desajustes que pueden observarse en nuestro tiempo. Una educación diferente que ofreciera a los sujetos de ella un aprendizaje mucho más temprano de la responsabilidad pero esto tan sólo será posible cuando se den al alumno serias oportunidades de actuar con libertad, abriéndole cauces para la decisión y la participación.

Pero el escollo reside en que ésta propuesta, aparentemente simple, de pura lógica, resulta casi utópica en la práctica. Una educación así entraría rápidamente en conflicto con la sociedad establecida. El mundo occidental, mantiene todavía su equilibrio gracias a unos principios de ordenación jerárquica, que, aunque cada vez estén en mayor contradicción con la creciente tendencia antiautoritaria que parece aflorar, siguen siendo firmemente asumidos por el poder dominante, que precisa de ellos para su continuidad.

EL PODER DESEUCADOR

Parece claro que la mayor oposición a que se practique una educación en serio, radica en el poder. Si la aspiración creciente que nos lleva a actuar, cada vez más, de modo directo y personal, no fuera frenada diariamente con toda clase de obstáculos, el poder, como monopolio de unos cuantos, hace tiempo que habría dejado de existir. Si esa aspiración se fomentara en la escuela, haciéndola más solidaria, consciente, crítica y madura, el autoritarismo vertical tendría los días contados.

Por eso el poder ha sido, y seguirá siendo mientras pueda, deseducador, desinformador, disociador,

propagandístico. Lleva años retrasando el conflicto que para él supondría el afianzamiento de las tendencias autogestionarias. No sólo impide que la educación sirva para apuntalar la personalidad y el asociacionismo, sino que, por el contrario, utiliza la escuela como aparato apropiado para contener el desarrollo de esos aspectos, tan fundamentales para el hombre.

El sueño del poder no es educar, sino "programar" en lo posible al ciudadano para que se comporte de acuerdo con sus intereses y no se salga de las reglas de juego que le hayan sido dadas. Incluso cuando se reviste de apariencia democrática. El hecho de que el poder haya tenido que enfrentarse a las presiones de los individuos, apenas ha cambiado la esencia de las cosas, pues sus concesiones han sido meramente formales. La marea revolucionaria trajo la democracia, pero el poder consiguió mixtificarla hasta hacerla compatible con sus eternos intereses. Los modos de participación se han hecho a su medida, y las masas han quedado controladas. Pero sólo temporalmente, porque los hombres tienen cada vez más claro que de poco sirve apoyar a los políticos, por los procedimientos previstos, cada cuatro o cinco años, si eso no va acompañado de un reconocimiento real del poder cotidiano que como ciudadanos les debe corresponder. Reconocimiento que les permita usarlo diariamente, al nivel de su empresa, municipio y de cualquier otra institución u organización en que se hallen incluidos.

Los electores, van tomando conciencia de que es TODA la "clase política" la que ejerce el monopolio del poder, arrebatado a las masas, y de que es esa expropiación, compartida en común a pesar de las diferencias ideológicas, la que realmente enfrenta a los profesionales de la política con el resto de los ciudadanos. No existe todavía ningún partido que trabaje seriamente por una "socialización del poder", preparando el terreno para una sociedad autogestionaria. No debe extrañar por ello, en modo alguno, el adormecimiento

creciente, en todos los ciudadanos, de los deseos de participación.

En la negación de estos deseos radica uno de los factores determinantes que llevan al desencanto. La falta de interés por la participación, no sólo proviene de la deseducación obligatoria a que todos nos vemos sometidos, sino también de las poco atractivas condiciones de juego que los partidos han preparado para nosotros.

Recordando la primera parte de este artículo, en la que exponíamos el hecho de que en las sociedades primitivas parecían transmitirse con mayor eficacia las conductas socialmente deseables, podemos entender porqué el poder está propiciando siempre un retroceso, una simplificación de la cultura, una canalización estrecha de las informaciones, una censura tajante de toda disidencia fundamental. Si nuestro estilo de vida parece deslizarse peligrosamente a un individualismo ingobernable, la clase dirigente conseguirá, con ayuda de los más diversos controles y mecanismos, —escuela, superorganización social, residuos de ideología autoritaria, o violencia, si hace falta,— que el proceso de individualización no dé como resultado general un hombre plenamente maduro, defensor de su independencia personal, y consciente, por ello, de que para defenderla necesita asociarse con otros frente a todo poder, sinó un "pasota" integral, encerrado en sí mismo, o, —versión adulta de este

mismo fenómeno,— un sujeto con sensaciones agudas de impotencia por sentirse parte aislada de un complicado engranaje, en el que ha tenido que integrarse sin remedio, y contra el que nada puede, por más que no le convenza.

HACIA UNA ESCUELA "ANTIPASOTA"

Los padres, deformados todavía por la ideología autoritaria, se colocan al lado del poder a la hora de educar. Si en el seno familiar ha perdido terreno la autoridad tradicional, piensan que en la escuela no debe ocurrir lo mismo. Exigen de ella la rigidez disciplinar que ya no imponen en casa. Piden la domesticación del hijo, más que la preparación adecuada que les permita asumir con acierto su más prematura independencia. Escuela y familia, a pesar del dato incuestionable de la mayor autonomía de los jóvenes, se confabulan para negar por completo la realidad.

La escuela intentará cumplir el papel programador que le ha sido encomendado, haciendo de los jóvenes, objetos, más que sujetos de educación. Recibirán pasivamente la información que se les dé, y no tendrán apenas ocasiones de ejercitarse en el pensamiento autónomo y la crítica. Se fomentará en ellos la competencia, la insolidaridad, el individualismo egoísta. Se le negará todo el derecho a la réplica, a la libre expresión. Y sobre todo, habrá una tremenda

prevención a que el joven pueda tomar confianza en sus actuaciones personales, a que "se crezca" y se vuelva optimista sobre su propio poder. Cuando actúe criticando o reivindicando, independientemente de que tenga o no razón, se intentará reprimirle, con la disculpa de que es absolutamente necesario asegurar el control de los que enseñan. La escuela se convertirá para los jóvenes en la primera irracionalidad, dentro de una larga serie de ellas, que tendrán que soportar.

Habría que sustituir esta enseñanza, que se apoya en el poder absoluto de los adultos sobre los adolescentes, por obra distinta que sepa respetar y promover los poderes de los jóvenes, y los incluya como un hecho positivo. Una escuela que promueva la actuación personal de los alumnos, estimulándoles a intentar cambiar las cosas que vayan resultando inadecuadas. Que oriente en la dirección correcta, pero que no decapite el optimismo que toda acción, aunque sea equivocada, lleva normalmente consigo, permitiendo al alumno críticas y conquistas que le vayan proporcionando una gradual confianza en su poder.

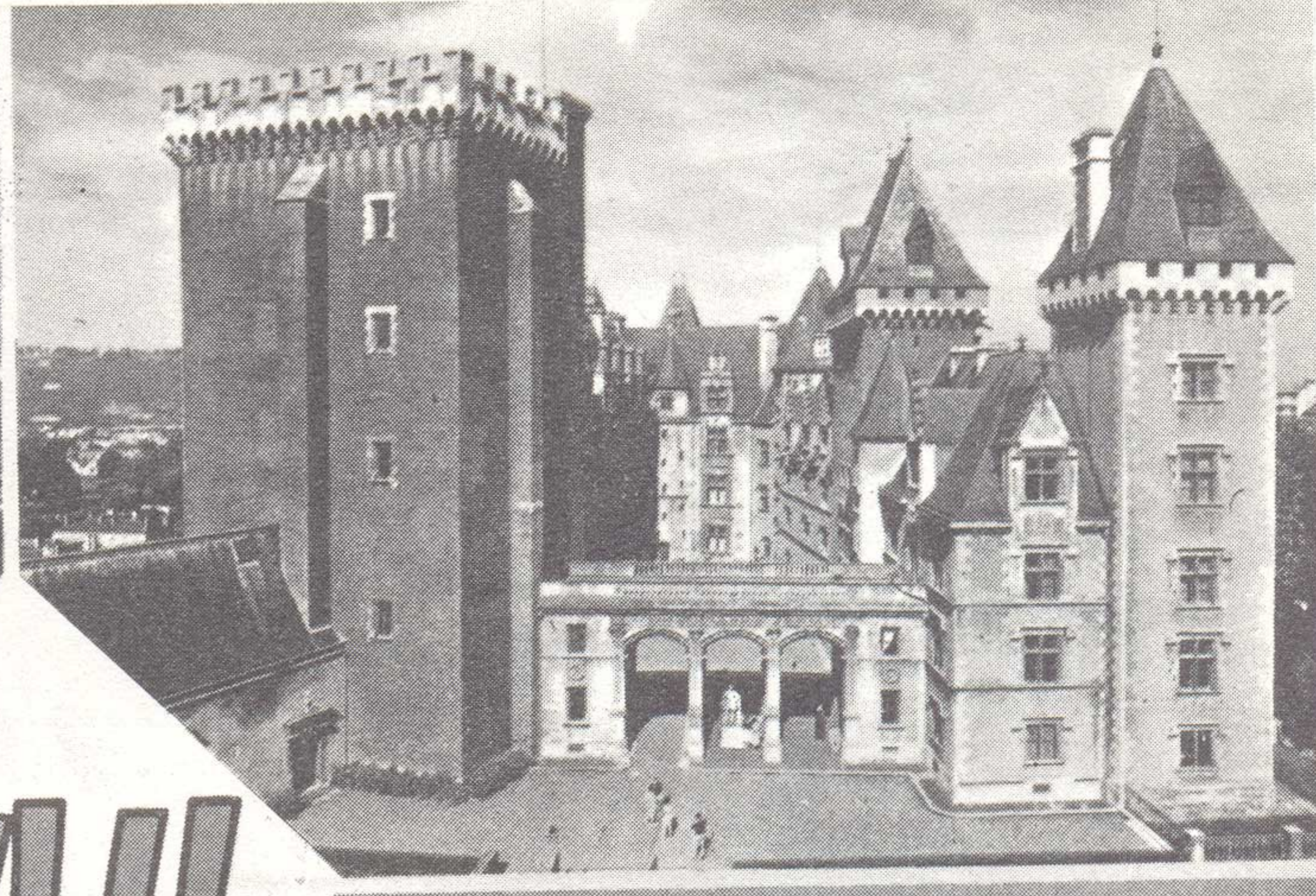
Educar, desde ahora, debería suponer adecuar al alumno para que se pueda enfrentar críticamente a todas las informaciones que le llegan para que recurra por sí mismo a otros posibles cauces de información, a otras fuentes de la verdad distintas a las que le presentan en bandeja, con las cuales pueda tener datos para reflexionar, contrastar opiniones, y analizar la realidad sin falsos respetos ni gratuitas concesiones hacia lo establecido.

Educar para la solidaridad y la autoorganización, potenciando los movimientos escolares y la participación en todos los niveles posibles de los jóvenes. Reconociendo el derecho de los estudiantes a intervenir activamente en la marcha de todas las áreas sociales, y de un modo especial en la marcha de las instituciones que tratan de formarlos.

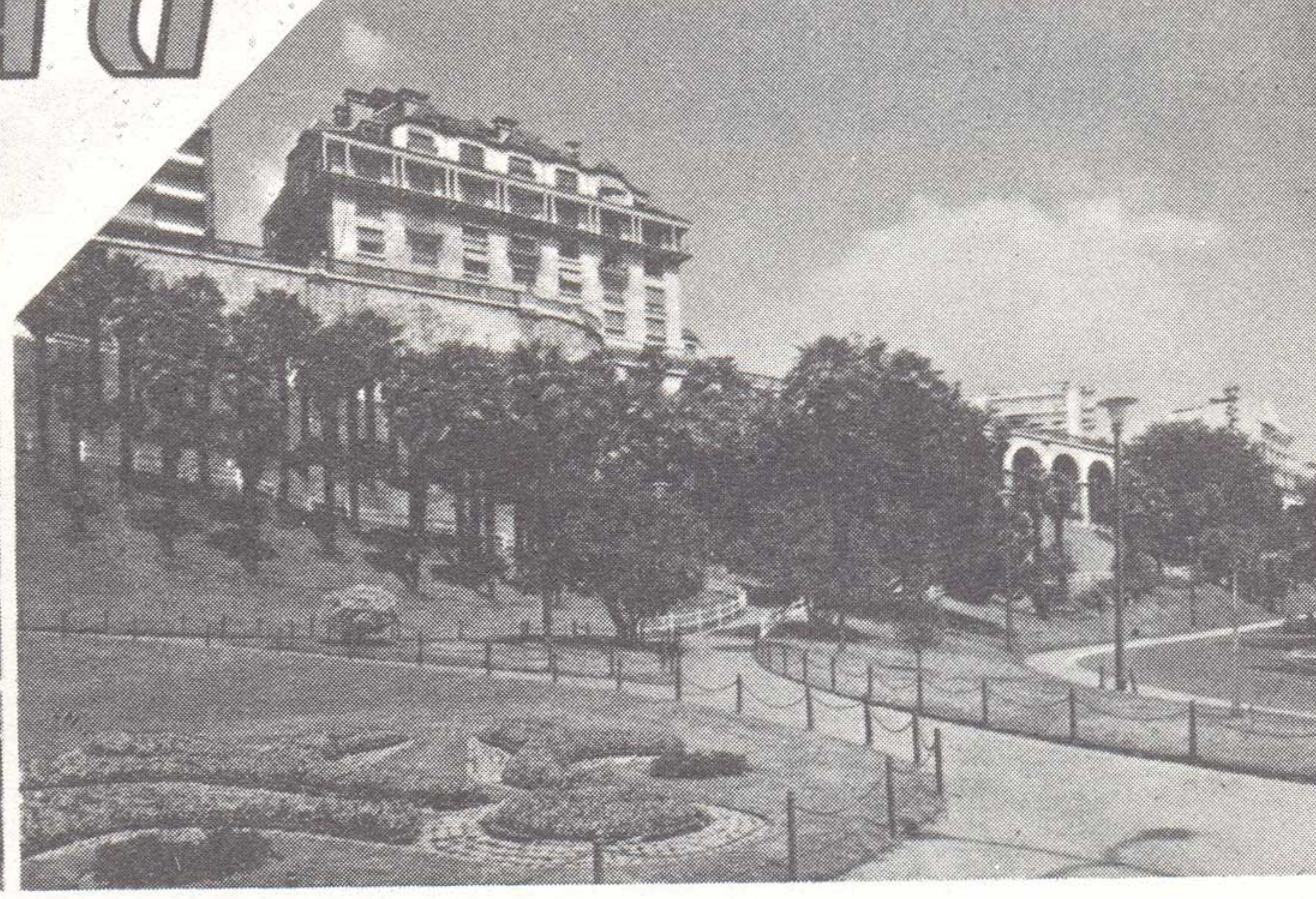
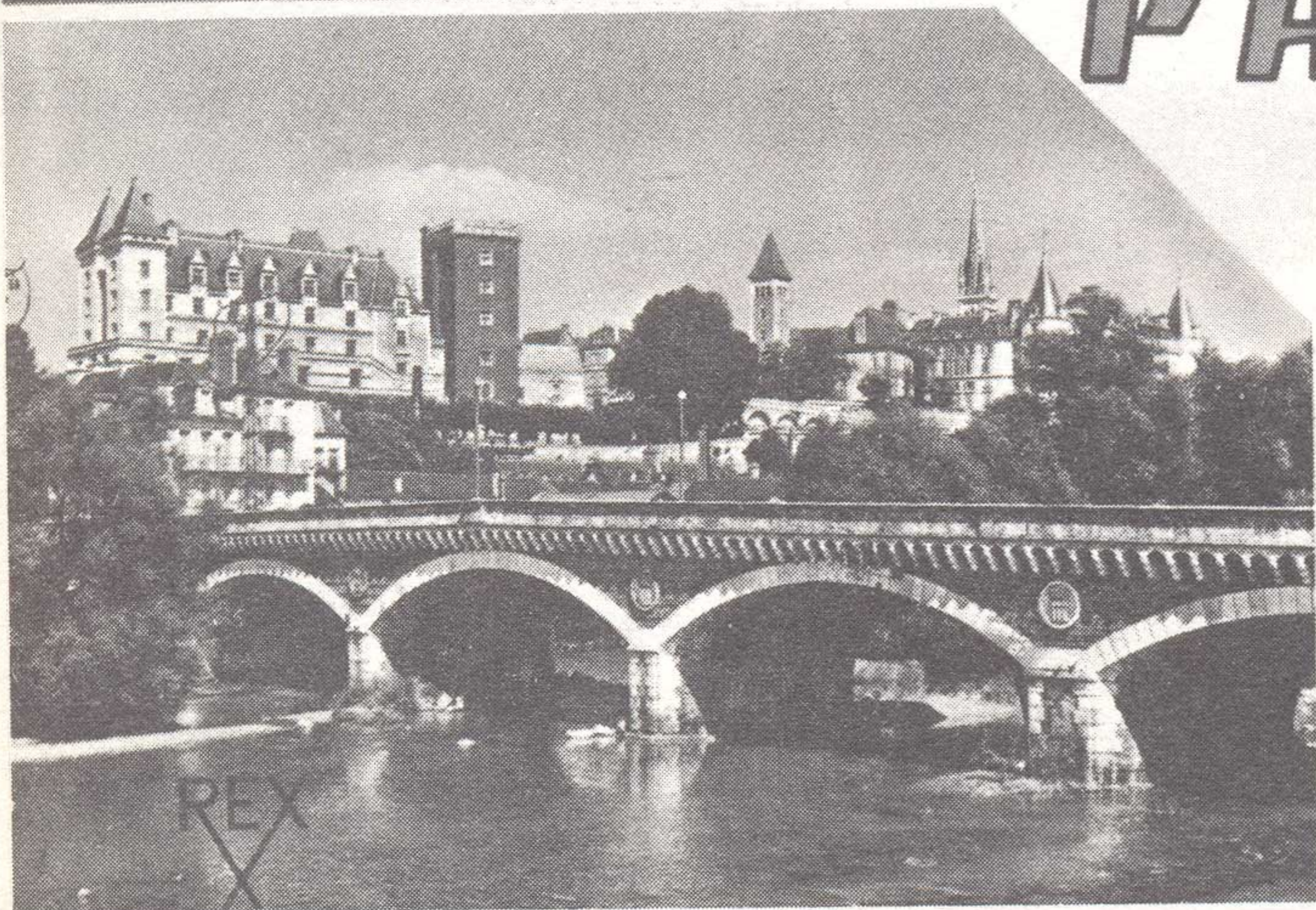
La nueva escuela ha de preparar, desde el principio, para la autogestión, para la administración clectiva del poder, que implica, como motor necesario, la participación real de los que la componen. Es hacer de la escuela una institución que funciona gracias a la actividad de todos, desmitificando la figura de los que, hasta ahora, han monopolizado todas las actuaciones.

A.S. de la FUENTE





PAU



U.L. DE HUESCA

VIº INTERCAMBIO CULTURAL HISPANO-FRANCES

LYCEE SAINT CRICQ (de Pau) Universidades Laborales
de Huesca y Zaragoza.

Nuevamente este curso ha tenido lugar el intercambio entre alumnos españoles pertenecientes a las Universidades Laborales de Huesca y Zaragoza y alumnos/as de la ciudad francesa de Pau, pertenecientes al Lycee Saint Cricq.

Un total de sesenta personas componían la expedición que desde el miércoles 21 de Marzo al miércoles 28 efectuaron el intercambio. Alumnos/as de 3º de B.U.P. y estudiantes todos ellos del idioma francés.

Hemos efectuado una encuesta entre los alumnos/as asistentes al mismo para poder ofrecer a los lectores de la revista UNI una perspectiva del intercambio vista por parte de los alumnos.

La encuesta trataba de diferenciar varios aspectos: la vida residencial, la vida académica, las experiencias sacadas y unos consejos que dar, por parte de estos alumnos, a todos los compañeros de los distintos centros del sistema.



M. Gaillard. Profesor francés de Español, iniciador y responsable en Pau de los Intercambios.



El grupo de alumnos asistentes al intercambio momentos antes de emprender la visita al Castillo de Enrique IV de la ciudad de Pau.

Vida Residencial:

Nuestros alumnos, desde el primer momento de llegada, se han integrado a la vida normal que en el Liceo llevan los alumnos franceses. Estos desayunan a las 7 $\frac{1}{2}$ de la mañana comenzando las clases a las 8. No todos los alumnos internos en el Liceo, realizan su vida académica en Saint Cricq, sino que después del desayuno algunos se trasladan a los anexos académicos BARINCOU y LESCAR, volviendo al centro a las horas de las comidas. Al mediodía la comida se realiza a las 12 $\frac{1}{2}$ reanudándose las clases a las 14 horas hasta las 19, a las 19 $\frac{1}{2}$ la cena y después de esta unas horas de estudios obligatorios. A las 10 de la noche deben estar todos los alumnos en el dormitorio, permaneciendo cerrados estos desde el exterior (luces apagadas) durante toda la noche. En el interior queda un colaborador de internado a cargo del mantenimiento del orden. Estos colaboradores suelen ser alumnos mayores que realizan sus estudios, generalmente universitarios, en régimen de becados. Durante el día no se puede subir a los dormitorios y no está permitido fumar en ellos.

Nuestros alumnos, teniendo en cuenta el régimen de vida francés, opinan, la mayoría, que este horario es racional, bastante amplio y que propicia unas horas fijas de descanso diario. Pero en contrapartida opinan también que este horario mecaniza a los jóvenes franceses dejándoles poco tiempo libre para diversión y desarrollo personal. "Este horario no deja vivir los mejores años de la vida".

Mientras que las chicas, casi en generalidad, se han adaptado a este horario sin dificultad y hasta hay quienes se han sentido identificadas con el mismo. Para la gran mayoría de nuestros alumnos este horario ha supuesto una gran dificultad de adaptación. Se echa de menos una mayor libertad en la vida nocturna. Ven incomprensible tener que acostarse a las diez de la noche y durante el día echan en falta horas libres. Como gran ventaja de este horario la mayoría opina que con él existe un mayor aprovechamiento y rendimiento.

Las residencias femenina y masculina, tienen sus edificios separados. Mientras las instalaciones del internado de alumnos se encuentra integrado al propio Liceo, la

residencia femenina "Nitot" está separada unas manzanas de él.

La totalidad de los asistentes al intercambio han encontrado que las instalaciones cubren las necesidades residenciales.

La exigencia del cumplimiento de las normas de convivencia, por parte de los educadores franceses, a los alumnos/as franceses es considerada por nuestros alumnos como una exigencia rígida. Junto con los sistemas de control de estas exigencias que son consideradas como muy exigentes, severos y rigurosos. Se piensa que son inadecuados para la edad y responsabilidad de los alumnos.

El educador del internado francés a nuestros alumnos les ha parecido demasiado autoritario, mientras que las alumnas se quejan de que las responsables femeninas se encuentran demasiado distanciadas de las alumnas francesas.

El régimen alimenticio ha supuesto, lógicamente, un gran contraste con el que llevamos aquí. El orden de servicio de las comidas, la utilización de ciertos condimentos que nosotros no utilizamos de forma generalizada, el horario en sí. Aunque como contraste con estos cambios para la mayoría de los asistentes la mayor variedad en las comidas ha sido muy apreciada, así como la calidad de los alimentos y hemos de hacer notar que entre las alumnas se ha destacado la buena presentación de los platos. En general, la adaptación a la variedad y al horario se ha asimilado con bastante rapidez.

Un grupo de alumnos españoles ante el Lago de Lourdes, después de visitar esta ciudad y antes de marchar hacia el Circo de Montaña de Gavarnie.



En las residencias francesas así como en todos los centros educativos del país está generalizada la norma de NO FUMAR. La cual está dictada tanto para los alumnos como para todo el personal de los centros. Norma que se cumple, como hemos apreciado, con bastante exactitud.

Por parte de nuestros alumnos éste ha sido uno de los puntos con el que más pronto han tropezado, ya que en nuestro país está generalizado, casi, el uso del tabaco (amén del naciente uso de la yerba) entre la población estudiantil. Aún con todo nuestros alumnos casi siempre, han sabido reprimir sus incipientes necesidades nicotínicas y han respetado la normativa de NO FUMAR. La mayoría de los integrantes del intercambio, fumadores o no, ven esta norma como positiva y adecuada. Aunque éste corresponsal de UNI se permite dudar si seguirían manteniendo estos puntos de vista si dicha norma se "aconsejara" en nuestros internados y en nuestras aulas.

Vida académica:

Ya hemos apuntado que los alumnos franceses tienen cuatro horas de clase por las mañanas, de 8 a 12 y cinco por la tarde, de 14 a 19. El miércoles por la tarde es no lectivo y los sábados por las mañanas tienen algunas clases.

A la mayoría de nuestros alumnos este sistema de trabajo les satisface, pues ven un mayor aprovechamiento del horario. El profesor francés, lejos de parecerle autoritario, le ha merecido mayor confianza, han visto que mantiene una postura bastante abierta con los alumnos y estos una postura bastante próxima con sus profesores. Se ha de resaltar que nuestros alumnos que elogian esta postura de acercamiento critican la liberalidad que existe dentro de la clase.

En general las relaciones de nuestros alumnos con los alumnos franceses han sido bastante aceptables en calidad y muy amplias en número.

Las experiencias de nuestros alumnos:

Es generalizado el hecho de que para nuestros alumnos esta primera salida a un país extranjero ha sido positiva. Una experiencia que les ha permitido conocer

nuevas formas de vida, opiniones distintas y una forma distinta de entender la libertad. La totalidad de nuestros alumnos piensan ahora, tras el intercambio, que existe una mayor libertad en nuestro país que en Francia. En palabras de uno de los asistentes, que resume el pensar general: "Conocer a la gente y el sistema de vida francés me ha permitido desacomplejarme de vivir más abajo de los Pirineos".

Esta salida, además de suponer un mejoramiento de la base del idioma francés para nuestros alumnos, a nivel hablado, les ha supuesto y ellos han sabido valorar, la necesidad de aprender a desenvolverse en un medio extraño. Experiencia que todos aprecian como muy positiva.

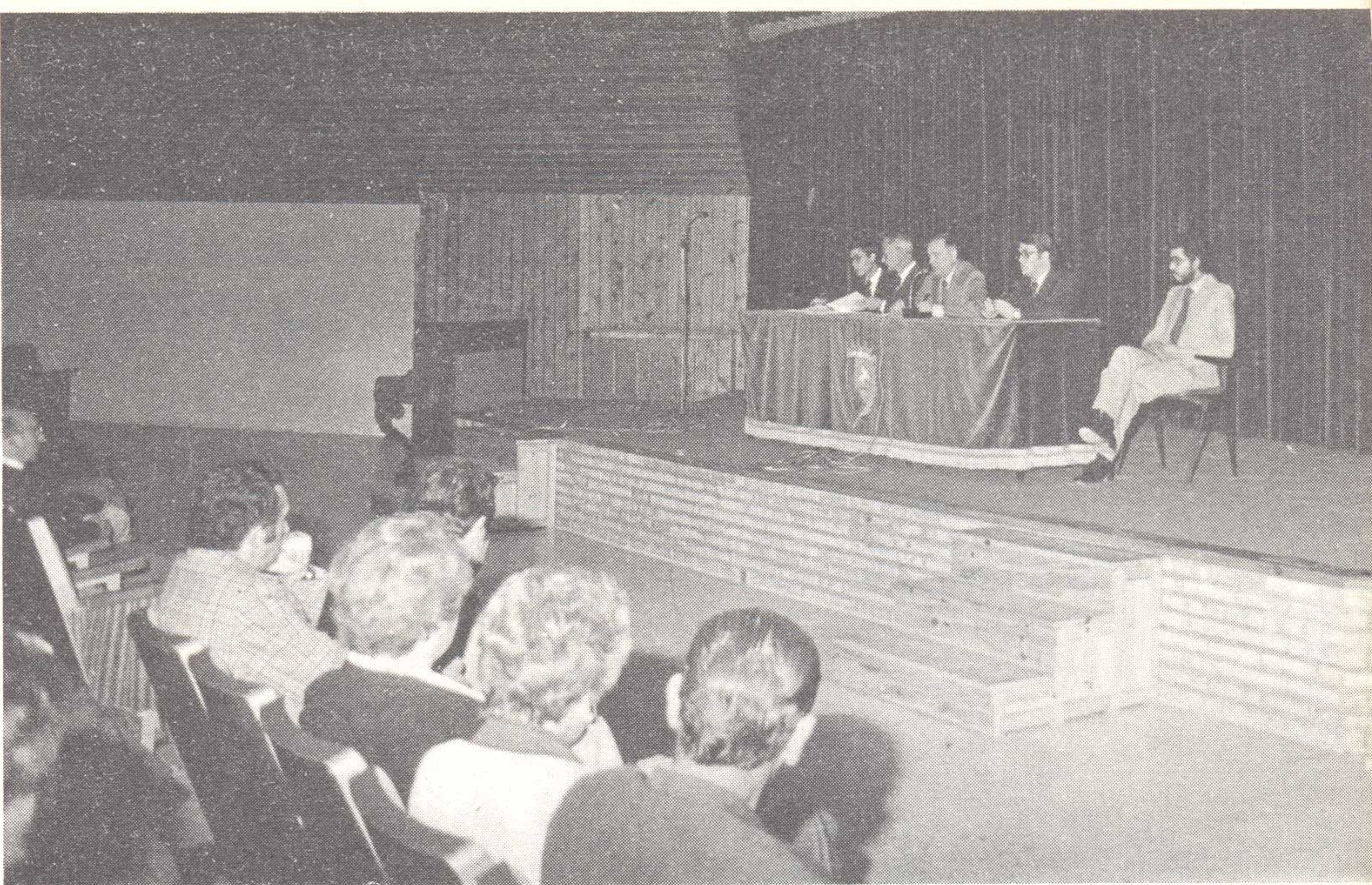
También hemos preguntado a los asistentes al intercambio: ¿QUE LE DIRIAS A TUS COMPAÑEROS DE U.U.L.L. A TRAVES DE LA REVISTA UNI? y por no comentar todas las respuestas vamos a exponer, literalmente, unas que implican el sentir más generalizado:

- "Que si pudieran ir que fueran. ¡No se arrepentirán! Que no desaprovechen las oportunidades".
- "Que vale la pena hacer un intercambio de este tipo y que es muy interesante contrastar con mentalidades distintas. Pero que a pesar de ser Francia el país de la democracia yo no cambiaría sus internados por los de esta Universidad; las habitaciones de nuestros internados les dan un ambiente más agradable. Aunque lo alejadas que están las laborales de la ciudad te encierran bastante, al contrario que allí que el liceo está en la propia ciudad".
- "Que vayan dispuestos a abrirse con todos, que hablen con todo el mundo ya que serán muy bien acogidos".
- "Que hay oportunidades que no son dignas de desaprovecharlas. No se aprecia tanto España si no estás lejos. Las experiencias y amistades son inolvidables."
- "Yo le diría que todo ha sido maravilloso, que si alguna vez tienen oportunidad bien por intercambio o por su propia cuenta de ir a Pau que no se lo pierdan. Creo que el intercambio es algo muy positivo que te ayuda a realizarte más en la vida."
- "Que en vista de lo visto, aquí nos quejamos de vicio, porque aquel sistema es demasiado rígido allí. Aquí estamos demasiado bien en cuestión de libertad, e incluso hacemos cosas que en casa ni por el forro se nos ocurren".

Con estas opiniones de alumnos de Universidades para la revista UNI que nos han dado una fiel idea de lo que ha supuesto el intercambio en esta edición, sólo agradecer desde estas líneas la amable colaboración prestada por el Sr. ARAGON del Consulado General de España en Pau y del propio Consul ante la pérdida por parte de unos alumnos asistentes de sus D.N.I.

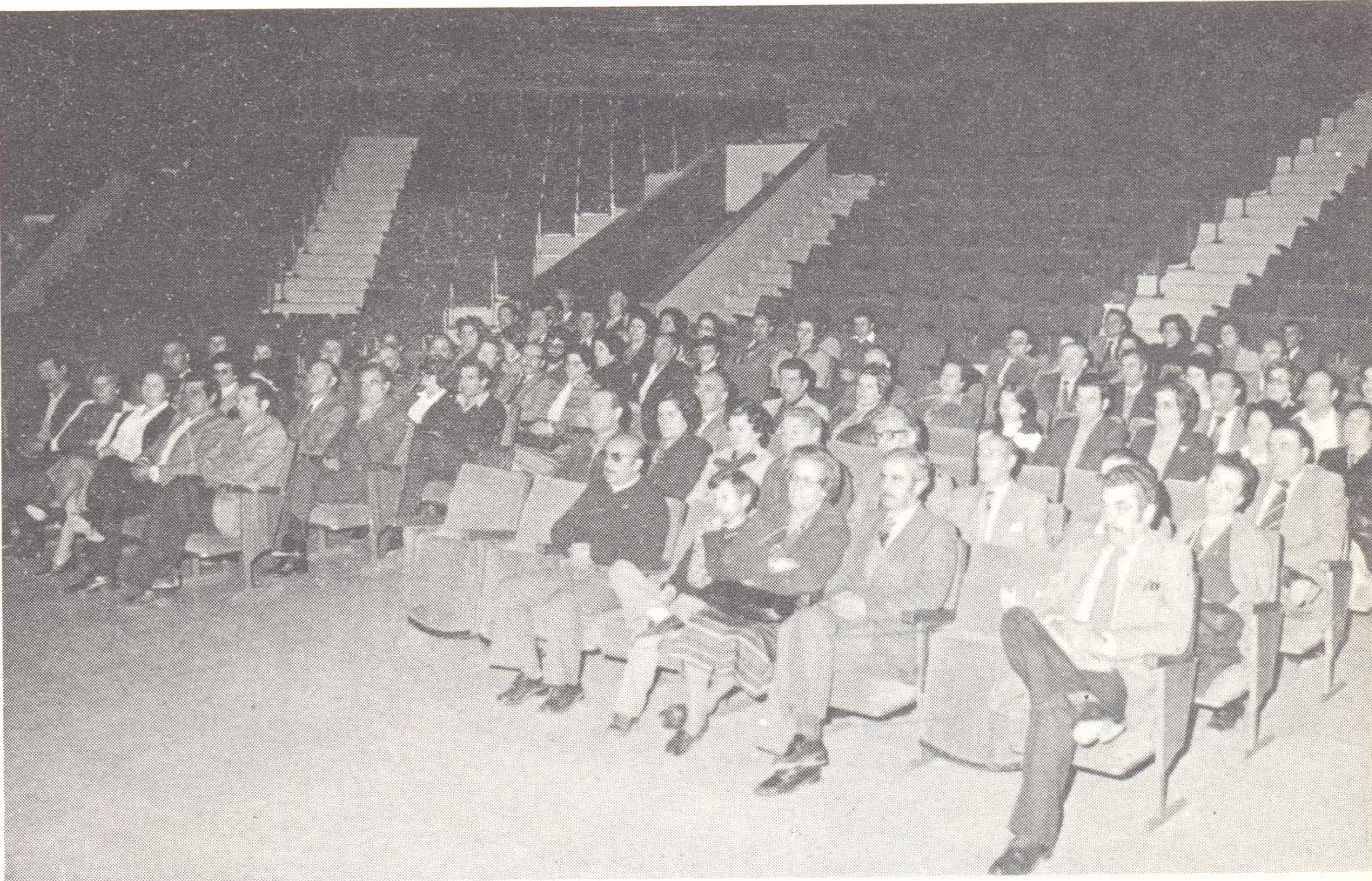
Esperamos que el Departamento de Español del Lyceo Saint Cricq siga manteniendo la idea del intercambio.

Blas MATAS Corresponsal



U.L. DE HUESCA.- Reunión de Padres de Alumnos de 2º y 3º de B.U.P. El Ilmo. Sr. Rector Don Enrique Sánchez Carrasco, acompañado por el Equipo Educativo del Colegio núm. 2, hace uso de la palabra.

REUNION PADRES ALUMNOS 2º y 3º B.U.P.



CREACION DE LA ASOCIACION DE PADRES DE ALUMNOS

Desde comienzos del presente curso 78-79 y a lo largo de todo él, se están desarrollando en ésta Universidad una serie de reuniones para lograr la creación de la Asociación de Padres de Alumnos del Centro.

Las reuniones, presididas por el Ilmo. Sr. Rector D. Enrique Sanchez Carrasco se celebran agrupando en principio a los padres de los alumnos por los estudios que estos realizan. Ya se ha formado una coordinadora de representantes de padres que junto con los equipos educativos de los distintos internados del Centro, Jefatura de Estudios y asesorados jurídicamente están desarrollando las bases del estatuto de la Asociación. Se espera que el próximo curso escolar esta entre en funcionamiento.

Dado las diferentes procedencias del alumnado del centro, que en algunos sobrepasa la distancia de los mil kilómetros, la asistencia de los padres a las diferentes reuniones, aunque en algunos casos han sido masivas, en otros sólo ha alcanzado un 50%.- B.M.

U.L. DE LAS PALMAS

COOPERACION CENTRO DOCENTE-EMPRESAS

El centro de Universidades Laborales de las Palmas en el actual momento de indefinida singladura, dirigido por hombres jóvenes con grandes inquietudes, ha hecho realidad por primera vez una gestión de extraordinaria importancia para nuestra provincia. La coordinación Centro Docente-Empresa a fin de aportar esa riqueza "tristemente ignorada...o devaluada" por muchos sectores como es la rentabilidad de su infraestructura material y humana. Esa herencia docente en el campo de la Formación Profesional adquirida por la dedicación plena de unos equipos de hombres con verdadera vocación que han elaborado las programaciones didácticas en función a los niveles educativos y el alumnado.

Pues bien, siguiendo estas coordenadas no por salvar la imagen de su identidad en crisis actualmente, sino por creer que deben aportar todos los medios a su alcance al servicio de la formación de jóvenes y, sobre todo, en el campo prácticamente virgen de la Educación Permanente de Adultos (Reglada o no Reglada) eliminando así progresivamente, esa barrera existente entre Centros y Empresas, o sea entre la teoría y la práctica.

Es D. Juan Iglesias Cazorla, Jefe de F.F. Nocturna, nervio motor en la gestión y coordinación de esta cooperación Centro Docente-Empresa al que pedimos información al respecto. Dejemos que sea su pluma quien relate los hechos:

Efectivamente —el camino se hace al andar— la experiencia nos ha demostrado que aun los condicionantes económicos actuales de no poder ofrecer gratuitamente Cursos no reglados, no es obstáculo para suplirlo la propia Empresa pues son conscientes de que necesitan nuestra ayuda y desean participar en muchos aspectos de la formación integral de sus trabajadores. Saben que una promoción real repercute positivamente en el seno interno del propio negocio y como consecuencia revierte en alcanzar mejor nivel de vida y en suma, una mayor dignificación de la persona.

A través de múltiples visitas y reuniones, de aunar criterios

Empresariales por Federaciones y de establecer contacto con la Confederación Canaria de Empresarios surgió la puesta en marcha del curso de F.P. 1 Ramas Automoción y Estructuras Metálicas, subvencionado por las siguientes Empresas: Flick Canarias, S.A. Walther Saurmann, S.A. e Interinsular de Vehículos, S.A.

Teniendo en cuenta que estas Empresas son colindantes, para mayor efectividad pedagógica, el curso se impartió en los locales de Flick, S.A. evitando los desplazamientos, dar continuidad a la propia jornada laboral y aumentar la disponibilidad de tiempo.

Los objetivos fijados para este curso fueron los siguientes: 1º Actualización de los conocimientos básicos de las materias instrumentales como la Lengua y las Matemáticas. 2º Dotar al alumno de los conocimientos suficientes para poder tener una capacidad de análisis de todas las operaciones elementales que realiza en su trabajo. 3º Fomentar la necesidad de saber interpretar la normalización y simbología de la profesión. 4º Adquirir un léxico técnico tanto en la propia lengua como la importancia de manejar ese vocabulario en otros idiomas (inglés o alemán) dado que las Empresas participantes son concesionarias de las marcas alemanas "MERCEDES", "BMW" y "Volvo" (esta última sueca) respectivamente, cuyos catálogos vienen normalmente en inglés.

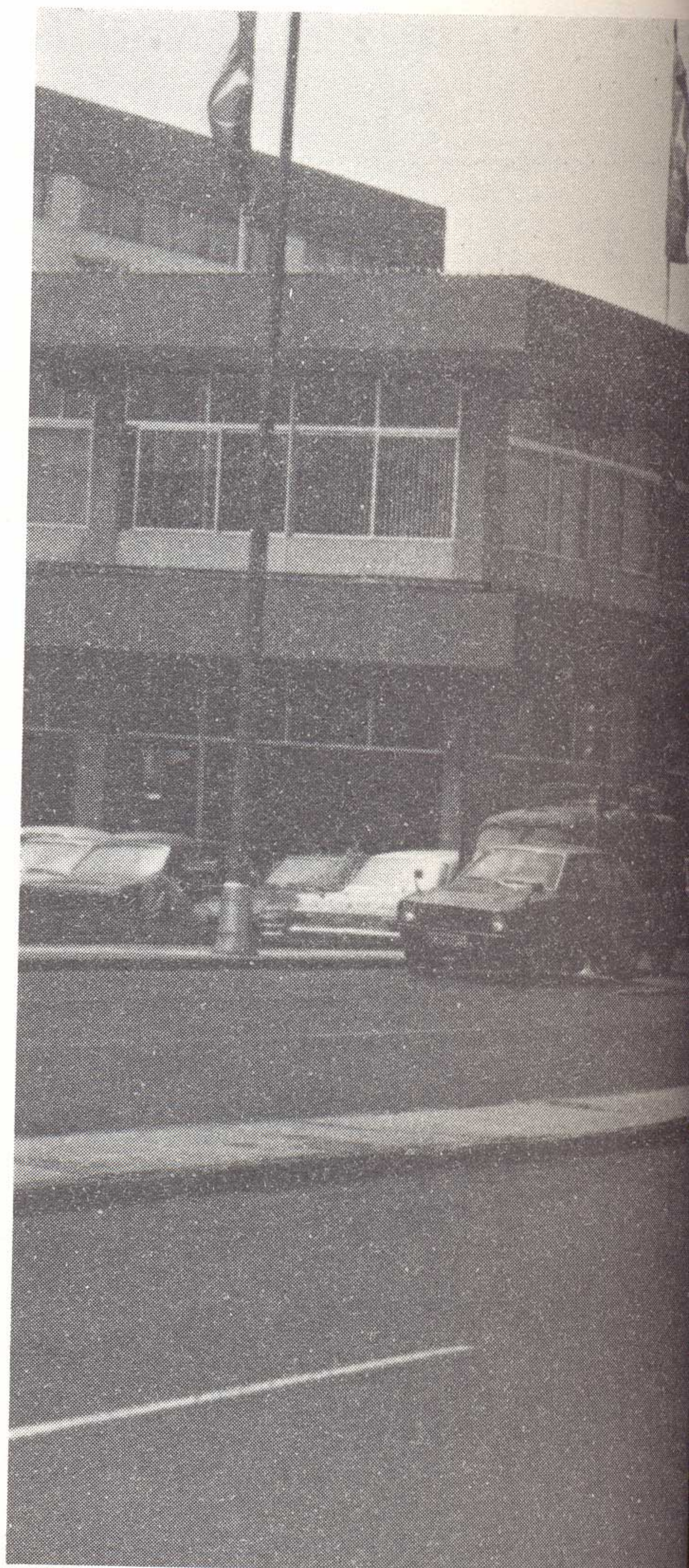
El Curso corrió a cargo de los Profesores del propio Centro, D. Luis Montaña Codina en las Areas de Tecnología y Ciencias Aplicadas y D. Félix Cabrera García en el Area de Formativa Común, iniciándose el 30/X/78 y finalizando el 27/IV/79, con un total de 120 días lectivos y un horario semanal de lunes a viernes de 16,30 a 19,30. Inicialmente se formó un grupo de 23 operarios, de los cuales, 8 se dieron de baja a lo largo del curso.

Debo destacar las facilidades que en todo momento tuvimos, tanto de los directivos como del personal y de forma muy especial la de D. Onno Flick, Director Gral. de Flick Canarias, S.A.

Un aspecto importante dentro de la programación son las evaluaciones mensuales y el control de faltas reflejados en unos estadillos, destinados a las tres Empresas.

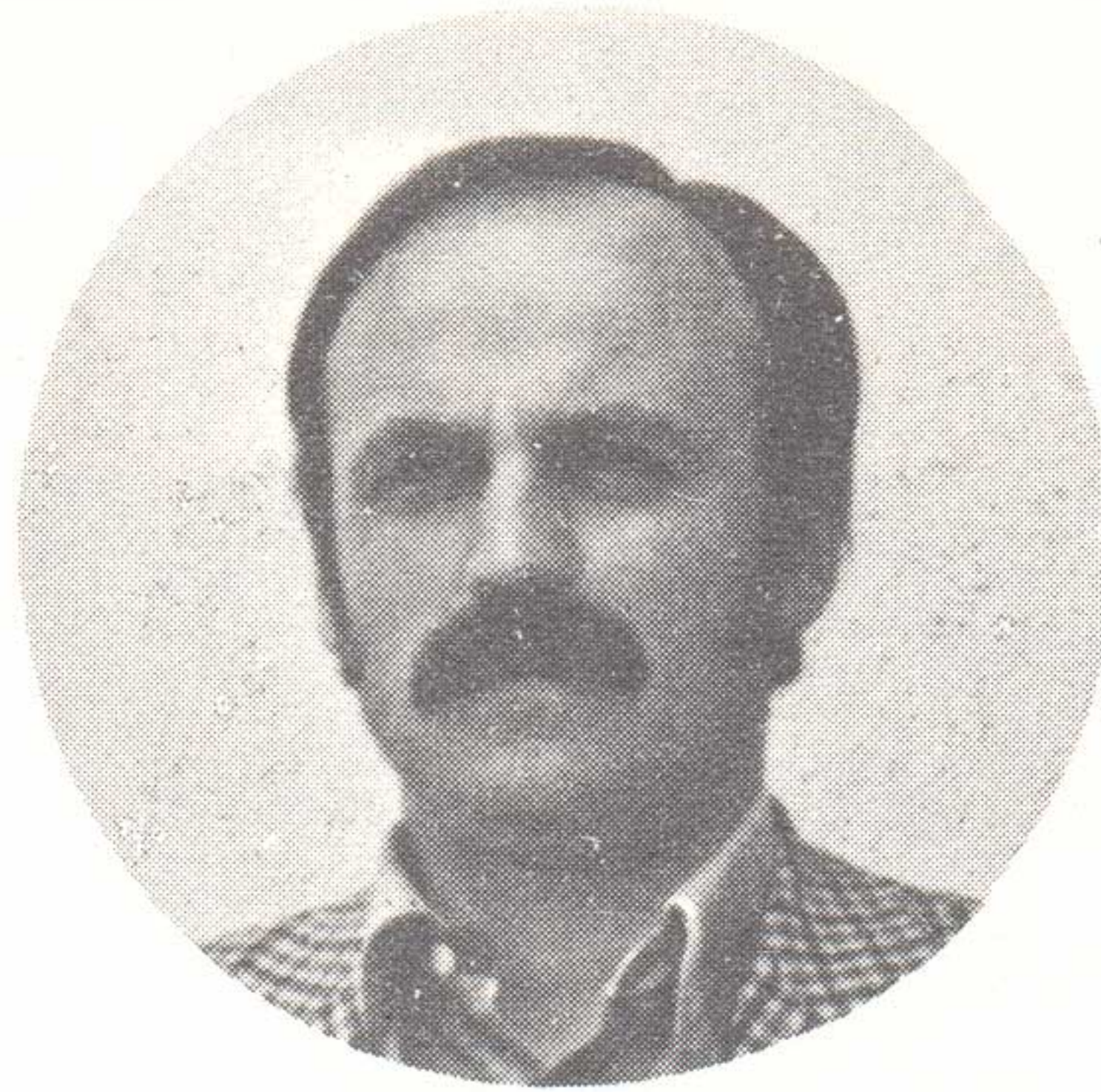
Antes de finalizar la programación teórico-práctica realizamos un examen de cuatro horas formando grupos de dos alumnos evaluado por el Jefe o Maestro de Taller y un Oficial de 1 elegidos por los propios operarios, formándose así cuatro tribunales que actuaron uno en cada Empresa y el 4º de Estructuras Metálicas en la Universidad Laboral. Posteriormente se reunió a los 8 componentes de los tribunales con el

Vista parcial de la Avenida de Escaleristas, donde se alzan las tres Empresas colindantes en las que se impartió el curso.



Coordinador del curso para efectuar el análisis general y por último, se realizó la Evaluación final de todas las Areas, llegando a unos resultados bastante satisfactorios dada la enorme dificultad que presentó el grupo inicialmente por su heterogenidad cognoscitiva en cuanto a niveles iniciales. Estos resultados extra-académicos marcan la situación en la que se encontraban los alumnos frente al decisivo exámen de la Prueba de Madurez de F.P.-1 efectuadas pocos días después en el Instituto Politécnico Nacional de Las Palmas, cuyos resultados, muy aproximados a los nuestros, fueron los siguientes: **MATRICULADOS.- 15 alumnos. PRESENTADOS.- 14. BAJA POR ENFERMEDAD.- 1 alumno. OBTUVIERON EL TITULO DE F.P. 1. 11 alumnos, quedando con un Area pendiente 1 alumno y con dos Areas 2 alumnos.**

De arriba a abajo: Don Juan Iglesias, Jefe de F.P. Nocturna, y Don José Matías Secretario de la C.C. de Empresarios



El día 10 del pasado mes de mayo, la confederación Canaria de Empresarios, Federación del Metal (FEMSA) Agrupación de Empresarios Sector Pesca, Empresas participantes, el Director de la Universidad Laboral, el Jefe de F.P. Nocturna y los Profesores del Curso ofrecieron un pequeño homenaje a la entrega del Certificado de Asistencia para los trabajadores que habían realizado los estudios.

A continuación hubo un ágape en el que fraternizaron todos los asistentes.

Concurrieron al acto: Por Flick Canarias, S.A. D. Onno Flick, Director Gral. y D. Eduardo Moreno, Director Técnico. Por W. Sauerman, D. Ignacio López, Jefe de Personal y D. Emilio Peral Pugas, Jefe de Talleres. Por I. de Vehículos. D. Clodoaldo Bolaños, Jefe de Personal, y Sr. Roda, Jefe de Taller. Por la Confederación. D. José Matias Gil, Secretario Gral. Por F.E.M.E.P.A. D. Eligio del Toro, Presidente. y D. José Suárez Gil, Secretario Gral. Por Emp. Sector Pesca. D. Servando Martínez del Rosario, Presidente de la Agrupación. Por la Universidad Laboral, Ilmo. Sr. D. Gustavo Verástegui Jorge, Director. D. Juan Iglesias Cazorla, Jefe de F.P. Nocturna-Coordinador. D. Luis Montaña Codina, Profesor y D. Félix Cabrera García, Profesor.

Hemos mantenido una muy breve entrevista con D. José Matias Gil, Secretario Gral. de la Confederación Canaria de Empresarios. El tiempo apenas suficiente para formularle las preguntas siguientes:

COMO SECRETARIO GRAL ¿QUE LE HA PARECIDO EL CURSO?

Estupendo. Incluso somos partidarios de que toda F.P. lleve incluido un período de prácticas en las propias Empresas. Daría mayor solidez a los estudios y a la vez facilitaría la compenetración Centro Educativo Empresa. Pero antes habría que modificar la Legislación vigente para que el alumno no figurase dentro del abanico de obligaciones laborales del Empresario.

¿QUE OPINION TIENE VD. DE LOS CENTROS DE F.P.?

La diversidad de centros de F.P. bajo la jurisdicción de distintos Departamentos Ministeriales es grande. Creo que deberían estar agrupados bajo la orientación de Centros Pilotos a fin de suplir la escasez de medios económicos en algunos y la calidad de enseñanza en otros.

Carlos LUBILLO ORTIZ
(corresponsal)



U.L. DE ALBACETE

"DE MUESTRA...UN BOTON"

"MAESE TADEUS"

...y algunas veces pensamos que una de las funciones más importantes de la educación es la de ser vehículo de promoción social, que los resultados más duraderos y eficaces de esta tarea se obtienen a través de la participación activa y responsable de los jóvenes.

Otras veces, nos encontramos muy cerca de la idea que Mickiewicz comunica a través del protagonista de su "Maese Tadeus" cuando dice que "hoy, siguiendo la vieja costumbre mandamos a nuestros hijos a estudiar a la capital, pero a menudo observamos cómo se perjudica a los jóvenes porque no existen escuelas que les enseñen a vivir con los hombres y con el mundo".

De muestra...un botón. Que los alumnos de nuestras Universidades Laborales, saben hacerlo —muy lejos del ya mítico "desclase"—. Y con la aguja, el pincel, el dedal y la paleta. Los cinco duros del "cubata" dominguero y el sueño que se roba a las "matracas", están tejiendo la tela que les vista y bordando los sueños que aún les faltan.

Austeridad pero... a tus zapatos

Pues ello viene a cuento de que la primera promoción de alumnos de Formación Profesional de la Rama de Confección Industrial —que acabarán sus estudios al curso próximo— y el Club de Pintura de nuestro Centro, han comenzado a encontrar el sentido a las frases introductorias de nuestro artículo. Y, a "gatas" —que algunos creen que la austeridad no da para andar erguido— nos han transportado en calidad, que no es "clase" a cualquier nombrada sala parisina con su desfile de modelos de ayer o con la reciente exposición de pintura. Quede claro que escribo desde la Mancha —algunos siguen creyendo que la austeridad tampoco da para París—.

DESFILE DE MODELOS

En el "pase" —como le llaman los entendidos— no nos extrañó en absoluto ver a los industriales del ramo de la confección de Albacete con cámara y flash preparados para dar "caza" al trabajo bien hecho. No llegaron a cegarnos pero...



Decíamos que no nos extrañó. Hay muchos de nuestros centros en que la visita a trabajos o manifestaciones pre-profesionales de los alumnos de los últimos cursos por parte de empresarios competentes es ya casi tradición. Y ello, también tiene su significación.

El curso de 1º de FP. 2 de Confección Industrial lo forman diecisiete alumnos. Diecisiete "cocineros" —que llamarlos sastres no me lo perdonarían— que llevan cuatro años poniendo a punto un gran guiso. Ingredientes, los de siempre: esfuerzo, preparación, unas hojas de futuro y una ¿brizna? de ilusión. Y, aunque en pareado, muchos antiguos alumnos sabemos que la suerte que va a correr el plato que de aquí salga, será la de servir una buena mesa. Nunca la de pasarse en sal o salir soso porque —y con permiso de la austeridad— esto es una de las cosas que también se "cuece" en la experiencia de las Universidades Laborales.

EXPOSICION DE PINTURA

Es el mismo caso de los alumnos que componen el Club de Pintura. Y hago continua referencia a la austeridad porque ha sido la tónica seguida por aquellos a los que iba destinada la petición de subvenciones para el "pase" o la exposición de cuadros. Siempre me han enseñado que todo tiene algo de bueno. Para finalizar quiero salir al paso

de algunas plumas que reiteradamente exponen el peligro de las Universidades Laborales y etcéteras. El autor del presente ve el peligro, pero el peligro de que como no se vaya a "los zapatos" puede desaparecer una experiencia educativa válida y ejemplar —con sus defectos— que cubre, como piloto, una amplia parcela del sistema educativo del país.

Y como obras son...buenas razones. De muestra: un botón.

Emilio LAMPERO —Corresponsal



Doña Cándida Ares Martínez
Presidenta de la A.P.A. del
Centro

Para obtener un resumen de las vicisitudes de la Asociación de Padres de Alumnos a lo largo de estos 12 meses, conocer la problemática actual así como los proyectos a corto plazo, UNI mantuvo una entrevista con su presidenta.

Dña. Cándida Ares Martínez es la esposa de un funcionario del Cuerpo de Correos con residencia en Las Palmas. Dotada de extraordinaria capacidad de trabajo, invulnerable al desaliento y las contrariedades, viene compartiendo desde el 17 de diciembre último que fue elegida Presidenta por gran mayoría, los múltiples problemas surgidos en el Centro.

Sin necesidad de orientarla con nuevas preguntas, capta desde el primer momento la amplitud informativa que pretendemos y

U.L. DE ZARAGOZA

ACTIVIDADES CULTURALES Y DEPORTIVAS



U.L. DE LAS PALMAS

LA ASOCIACION DE PADRES

utilizando una expresión concisa, consultando de vez en cuando determinada carpeta o documento, explica ordenadamente dicho proceso:

"La A.P.A. nació del seno de la propia Universidad. La problemática surgida durante el curso 76/77 con frecuentes paros y conflictos internos, motivó la necesidad de su creación. Fue portavoz de este deseo la propia Dirección del Centro y en la primera Asamblea General de Padres de Alumnos celebrada en abril del 78, quedó nombrada una comisión para la redacción del Proyecto de Estatutos. Fruto de ello, fueron los Estatutos aprobados al mes siguiente en Asamblea Constituyente de la que surgió la primera Junta de Gobierno.

El ámbito provincial de la U.L. y el carácter insular de su territorio, crea dificultades para establecer contacto con los miembros que componen la Asociación. Por ello están formadas comisiones por Zonas, con representación en cada una de las islas de Lanzarote y Fuerteventura y la misma Gran Canaria lo ha sido en Zona Norte, Sur, Centro y Ciudad. Otra comisión se encarga de las relaciones de intercambio de alumnos con la provincia hermana. Tenerife, La Palma, Gomera y Hierro.

Como consecuencia del trascendental cambio de régimen, la A.P.A. ha tenido que amoldar su actuación a esta nueva política que ha pasado de una Dirección centralista a un Consejo de Dirección de carácter democrático con el que colaboramos en la medida de nuestras posibilidades sin regatear esfuerzo, pues la Asociación, aparte de ejercer vigilancia en el funcionamiento del Centro, juega un papel importante a la hora de resolver las dificultades que van surgiendo.

Uno de los asuntos más candentes que han provocado incidentes y que siguen siendo el motivo de preocupación, es el relativo a la supresión de becas. Ya hubo manifestación de los estudiantes secundada por nosotros, y tras activas gestiones, conseguimos que la Caja Insular de Ahorros conceda de 900.000 a 4.000.000 de pesetas para C.O.U. y la misma cantidad a FP2.

Partiendo del principio "la unión hace la fuerza", hemos establecido contacto con las Asociaciones de P. de A. de otras UU.LL. y facultamos a la de Orense para solicitar en nombre de todos una audiencia con el propio Ministerio. El resultado fue la última convocatoria ya publicada.

Entre tantos temas, tal vez al que dedicamos más atención como un logro a corto plazo, sea el conseguir la mayor participación activa en la elaboración de la Nueva Ley de los Estatutos de Colegios Estatales pues, en mi opinión, la considero fundamental para el futuro desarrollo de nuestros Centros.

Para terminar debo añadir que nuestra misión en líneas generales es la sacar adelante a los chicos. Lograr que terminen los estudios y evitar la desmoralización que producen determinadas actitudes, tales como la de saber que no tienen continuidad al cambiar de ciclo. Creo firmemente que la Asociación de Antiguos Alumnos de UU.LL., por su antigüedad, organización, capacidad y en fín, por todo cuanto representan, deben estrechar los lazos de colaboración con nosotros. Para conseguirlo en la A.P.A. de las Palmas siempre encontrará las puertas abiertas."

Carlos LUBILLO ORTIZ
Corresponsal

ACTIVIDAD DOCENTE

Desde que comenzara el curso hasta las presentes fechas, las clases se han venido impartiendo con normalidad en esta Universidad Laboral; es decir, que los horarios docentes no han sufrido ninguna dificultad para cumplirse. Con todo, la normalidad en el cumplimiento del horario lectivo, no creo que refleje más que lo cotidiano de una vida académica. Todos, mes a mes nos hemos preguntado, por la concreción de Universidades Laborales en el Ministerio de Educación; ello es sin ningún lugar a duda lo que, "normalidades" a un lado, ha caracterizado un ambiente de trabajo no muy agradable, pero eso sí, de cumplimiento formal.

Pese a todo ello, el Departamento de Educación Física ha realizado una serie de actividades extra-docentes, de las que destacaremos algunas de ellas; de igual modo, quienes componen el equipo a cargo del internado, han hecho lo propio.

ATLETISMO

En la categoría cadete se ha logrado el "campeonato provincial de campo a través", consiguiendo el tercer puesto en el Campeonato Nacional Escolar" de la misma categoría, celebrado en Almería.

Primer puesto en el "campeonato juvenil provincial" y campeonas de sector en Lérida, frente a las provincias catalanas, aragonesas, Baleares y Castellón, pasando a la "fase final", celebrada en Granada el 25, 26 y 27 de Mayo.

Como atletas destacadas: Rita M^a Oraá Larrazabal y Ana Teresa Pérez; Pilar Arribas, Yolanda Ruberte y las fondistas Estrella Durá, Edurne Aldape, Consuelo Tortajada y Esther Lahoz.

VOLEIBOL

En este deporte, puntualiza el departamento, que cuenta la Universidad Laboral de Zaragoza con un equipo juvenil de un alto nivel técnico-físico.

Han alcanzado, como en años anteriores, el Campeonato Provincial. Ganaron ampliamente el Sector en Barcelona, celebrado el 20, 21 y 22 de abril, compitiendo las provincias catalanas, aragonesas y Baleares.



En la fase Intersector, celebrada en la Universidad Laboral de Zaragoza en las fechas 12 y 13 de Mayo, alcanzan el primer puesto, frente a equipos de Barcelona, Madrid y Valencia, ciudades donde existe un gran nivel en este deporte.

Esperemos que ganen la fase final del Campeonato de España Juvenil que se celebrará en Burgos el 1, 2 y 3 de junio.

Como jugadoras destacadas por encontrarse en la Selección Española Juvenil: M^{ra} Teresa López Llorente y Rita Oraá Larrazabal, sobresaliendo Rita María no sólo a nivel nacional en este deporte, sino también en Atletismo.

ACTIVIDADES CULTURALES

Las actividades que lleva a cabo el internado las organizan los diversos colegios existentes en el mismo y, de acuerdo claro está, con el nivel y edad de sus componentes.

- El Colegio Amarillo ha llevado a cabo seminarios, a lo largo del curso, sobre Arte, Historia, Lengua, Inglés y Filosofía.
- Colegio Verde: un cursillo sobre Dinámica de Grupos, en Colaboración con el Gabinete de Orientación de esta Universidad Laboral.
- Colegio Violeta: sesiones de Dinámica de Grupo con aplicación de fotalabla, aplicada por grupos.

- Club Aire Libre, compuesto por alumnas y Ayudantes de Colegio: marchar al Moncayo y a Peña-Oroel (Primer trimestre) Excursiones a Candanchú (Segundo trimestre)
- Club de Cine: ciclo de cine Español ciclo de cine Político-Social ciclo de cine sobre la mujer

ACTIVIDADES CULTURALES VARIAS:

- Recital de canciones a cargo del cantoautor aragonés Daniel Pequerul.
- Mesa redonda sobre la Constitución a cargo de representantes de los partidos: A.P., U.C.D., P.S.O.E., M.C.A. y P.C.
- Concierto de música de la "Joven Orquesta de Cámara de España".
- Conferencias sobre "La Sábana Santa" y sobre "Espeleología", con proyección de diapositivas coloquio posterior.
- Actuación del grupo de teatro "La Taguara" con la obra "Vida y resurrección de Joaquín Costa" y del grupo "Inestable" con la obra "El cepillo de dientes".
- Actuaciones musicales del grupo Voces para Cristo" y del grupo de música antigua española "ALCOR".
- Feria del libro, llevada a cabo por todos los colegios.

Antonio GUTIERREZ REZA
corresponsal

I FESTIVAL DE MASAS CORALES EN LA UNIVERSIDAD LABORAL

Se celebrará el próximo viernes organizado por la Asociación de AA. AA. de Universidades Laborales

Organizado por la Asociación de Antiguos Alumnos de Universidades Laborales, el próximo viernes, día 27, a las ocho de la tarde, se celebrará en el teatro de la Universidad Laboral de Gijón el I Festival de Masas Corales que contará con la participación del Coro Femenino de Mieres, el Orfeón Fabril Natahoyo, el Coro Asturiano de La Calzada y la Coral Polifónica Gijonesa "Anselmo Solar".

La intención de los organizadores de este festival, que no es competitivo, es ampliar en años sucesivos el número de participantes dando cabida a todos los grupos corales de la región hasta llegar a la consecución de una Semana de Masas Corales de Asturias. Para ello se ha solicitado del Ministerio de Cultura una subvención que ayude a sufragar los gastos de este proyecto.

El Coro Femenino de Mieres lleva once años bajo la batuta de Restituto Ortega y el año pasado obtuvieron en Torrevieja el premio especial de interpretación de habaneras.

El Orfeón Fabril Natahoyo fue creado en 1967 y su actual director es Enrique Montes. Cuenta con un extenso calendario de actuaciones en toda la provincia.

Después se formó el coro de La Calzada de un conjunto de tertulias, por 35 voces, su director es José María Gijón. Cuenta con un extenso repertorio de música coral. Su actual director es Pedro Artime. Los dos están sufriendo un momento de crisis en la provincia de Toluca, lo dejaron un

MAÑANA, A LAS OCHO DE LA TARDE PRIMER FESTIVAL DE MASAS CORALES EN LA UNIVERSIDAD LABORAL

Mañana, a las ocho de la tarde, en el teatro de la Universidad Laboral se celebrará el primer festival de Masas Corales que organiza la Asociación de Antiguos Alumnos de Universidades Laborales. El programa del festival se desarrollará de acuerdo al siguiente orden:

En la primera parte, actuará el Coro Asturiano de La Calzada, bajo la dirección de Mateo Bullón Pérez, que interpretará "En Granada" y "Atardecer", de Sergio Domínguez; "Boga-boga", de Gu-

ridi; "Cantar de mozos", de A. de la Fuente; "La raitana", de Pin de Pria, y "L'empordá", de Morera.

Seguidamente, intervendrá el Orfeón Fabril del Natahoyo, bajo la dirección de Enrique Montes Álvarez, que interpretará "Cetro efímero" (a 4 voces), de Sergio Domínguez; "Paysan" (a 4 voces y solo), de Bovet; "Ave María" (a 4 voces), de L. Victoria; "La Olivera" (a 4 voces y solo), de Estarrelles; "Los muchachos de Noruega" (a 4 voces y solo), de G. Iraizoz, y "Axuntábens", a 4 voces y solo, de Sergio Domínguez.

FESTIVAL DE MASAS CORALES

Organizado por la Asociación de Antiguos Alumnos de Universidades Laborales, el próximo viernes, día 27 del corriente mes, a las ocho de la tarde, en el teatro de la Universidad Laboral de Gijón, se celebrará el I Festival de Masas Corales, en el que participarán el Coro Femenino de Mieres, que dirige Restituto Ortega; el Orfeón Fabril Natahoyo, que dirige Enrique Montes; el Coro Asturiano de La Calzada, que dirige Mateo Bullón, y la Coral Polifónica Gijonesa "Anselmo Solar", dirigida por Carlos Sampedro Artime. El propósito de los organizadores del festival es ampliarlo en años sucesivos para que participen todos los grupos corales asturianos en una Semana de Masas Corales de Asturias, para lo cual se ha solicitado una subvención del Ministerio de Cultura.

Ya en la segunda parte, intervendrá primero el Coro Femenino de Mieres, bajo la dirección de Restituto Ortega, que interpretará "Regina Coeli" (a 4 voces), de A. Lotti; "Al ro ro" (a 3 voces y solo), de E. Truan; "Villancico Napolitano" (a 4 voces), de Perosi; "La caña dulce" (a 4 voces), de Toydulce; "Cortame un ramiquin ter" (a 4 voces), de A. de la Fuente, y "La flor del agua" (a 4 voces), de A. de la Fuente.

Finalmente, cerrará el festival la Coral Polifónica Gijonesa "Anselmo Solar", bajo la dirección de Carlos Sampedro Artime, que interpretará "Jubilate Deo" (a 4 voces), de Orlando di Lassus; "Música" (a 6 voces), de Jacobus Gallus; "La rosa" (a 4 y 7 voces), de Paul Ben-Haim; "Ojos tapatios" (a 7 voces y solo), de José de Vega; "El sueño no me alienta" (a 4 voces), de Luis Vázquez del Fresno, y "Dón-Vázquez del carbonero" (a 6 voces y solo), de V. Echeverría.

Para asistir a este acto habrá un servicio de autobuses que saldrá de la calle de Álvarez Garaya a partir de las siete de la tarde.

ACTIVIDADES DE LA DELEGACION DE GIJON

PRIMER FESTIVAL DE MASAS CORALES

El pasado día 27 de Abril, se celebró organizado por la Asociación de AA. AA. de U.U. LL. —Delegación de Gijón—, el primer Festival de Masas Corales en el teatro de la Universidad Laboral.

El éxito fue total con gran repercusión en todos los ambientes culturales de la ciudad.

Intervinieron cuatro del más alto prestigio de la provincia y durante el entreacto se homenajeó al profesor de Música de la U.L. de Gijón, durante casi 25 años, y director del Orfeón de la misma D. José Ortega Gómez, acto que resultó de una gran emoción y sencillez, dejando como siempre, la AA. AA. su huella de agradecimiento.

El pasado 14 de Mayo, proyectamos unas diapositivas con el tema "Las Montañas del Mundo" incluyendo especialmente "Viaje a Groenlandia" realizado por un club de Gijón.

La sala estaba abarrotada tanto de antiguos alumnos como de alumnos de la U.L. y espectadores de Gijón.

Actualmente y hasta finales de junio se está desarrollando un torneo de futbol sala con la

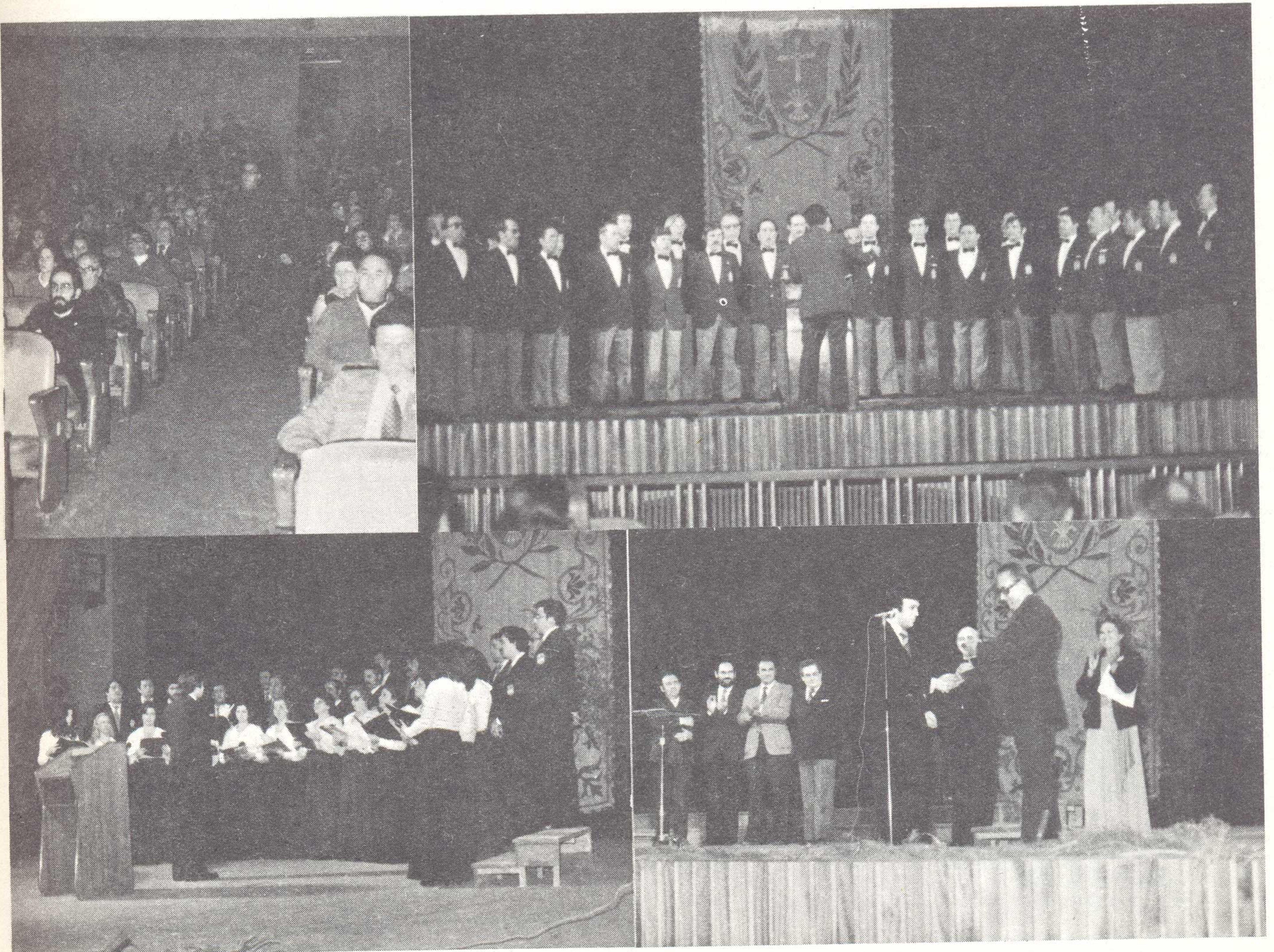
participación de 22 equipos, divididos en tres grupos. El éxito va en aumento según se va desarrollando el torneo, tanto de público como de participantes, debido al elevado número de equipos y a su calidad. Forman parte de estos equipos de 10 componentes gran cantidad de asociados.

Como proyectos más inmediatos tenemos la celebración del día del Antiguo Alumno el día 17 de junio, para lo cual una comisión está organizando varios actos para que su celebración tenga la mayor brillantez.

Asimismo ya está organizado un cursillo de natación con hijos de antiguos alumnos para todo el mes de julio y a pesar de las fechas que aun faltan ya hay 30 inscritos.

En posteriores números seguiremos informando de realizaciones y proyectos de esta Delegación.

Reproducimos en esta misma página, como un ejemplo de la trascendencia de esta pastoral algunas cabeceras informativas de periódicos de Gijón.



DELEGACION DE GUADALAJARA

CELEBRACION DEL DIA DEL ANTIGUO ALUMNO.

Al igual que todos los años, esta Delegación celebrará el Día del Antiguo Alumno entre las fechas del 7 al 10 del presente mes.

Es de esperar que, al igual que en ocasiones anteriores, estas fiestas tengan todo el calor y trascendencia que las viene caracterizando año tras año y que sirven para reunir a gran cantidad de antiguos alumnos de la capital e incluso de la provincia.

En el próximo número, daremos cuenta del desarrollo de los actos ya que el presente se cerró coincidiendo con el inicio de dichas fiestas.

Por lo pronto, podemos adelantar el Programa, que es el siguiente:

JUEVES, 7

A las SIETE de la tarde, en las pistas del Bowling-Club, Gran Competición de Bolos.

SABADO, 9

A las OCHO Y MEDIA de la noche, en el Rancho Blanco, se entregarán los trofeos a los ganadores del Campeonato de Bolos. Finalmente, en los mismos Salones, se servirá un Vino Español.

A las ONCE Y MEDIA de la noche, en la discoteca Zoyka-2, Baile.

DOMINGO, 10

A las DOS Y MEDIA de la tarde, en los Salones del Restaurante "Los Faroles", Almuerzo.

A las SIETE de la tarde, en los salones de la Sala de Fiestas "Museo", Baile.

NOTA: Fuera de Programa, puede celebrarse algún acto más, que por falta de tiempo no se ha podido incluir y se comunicará por otro medio.

Carta del Presidente

NUESTRAS UNIVERSIDADES LABORALES

Mucho se está escribiendo del destino de las UU. LL., mucho se habla de la mejor manera de emplearlas, de la calidad de sus enseñanzas y de los estudios a realizar.

"Sesudos" hombres del Gobierno inventan nuevas y salomónicas fórmulas; los partidos políticos "aportan" su grano de arena para desequilibrar aún más los planteamientos y en medio de todas las centrales sindicales, para arreglarlo, quieren ser árbitro juez y parte sin saber de que va.

Quien tiene mucho que decir, quien realmente es voz autorizada dentro de estas galimatias es nuestra Asociación. Nadie mejor que la Asociación de AA. AA. para saber lo bueno y lo malo, nadie con las ideas más claras para opinar sobre el tema, y nadie está en la mejor disposición para dar luz a un asunto que debe ser de vital importancia para los responsables de la educación.

Las Universidades Laborales, deben estar destinadas al mundo del trabajo, deben dar categoría a la Formación Profesional; por eso, como su propio nombre indica, tienen que ser las Universidades de la Técnica, de las especialidades, de la formación humana.

La base de las enseñanzas debe ser el estudio de las técnicas profesionales más avanzadas, conocer las tecnologías más sofisticadas, y darle al fin y al cabo al mundo del trabajo los más prestigiosos técnicos.

Se deben aprovechar sus magníficas instalaciones para, a los actuales trabajadores, proporcionarles la oportunidad de reciclajes para ponerse al día en aquello que la técnica les sobrepasó.

La Asociación de AA. AA. tiene la experiencia dentro de sus asociados de que, por medio de la Formación Profesional, cuenta con personas que hoy día están en las más altas cotas de su profesión, Ingenieros, Peritos, Torneros, Fresadores, especialistas, etc, sabemos en concreto, por experiencia, porque las vivimos seguimos viviendo, que las Universidades Laborales tienen que estar destinadas a la Formación Profesional al más alto nivel.

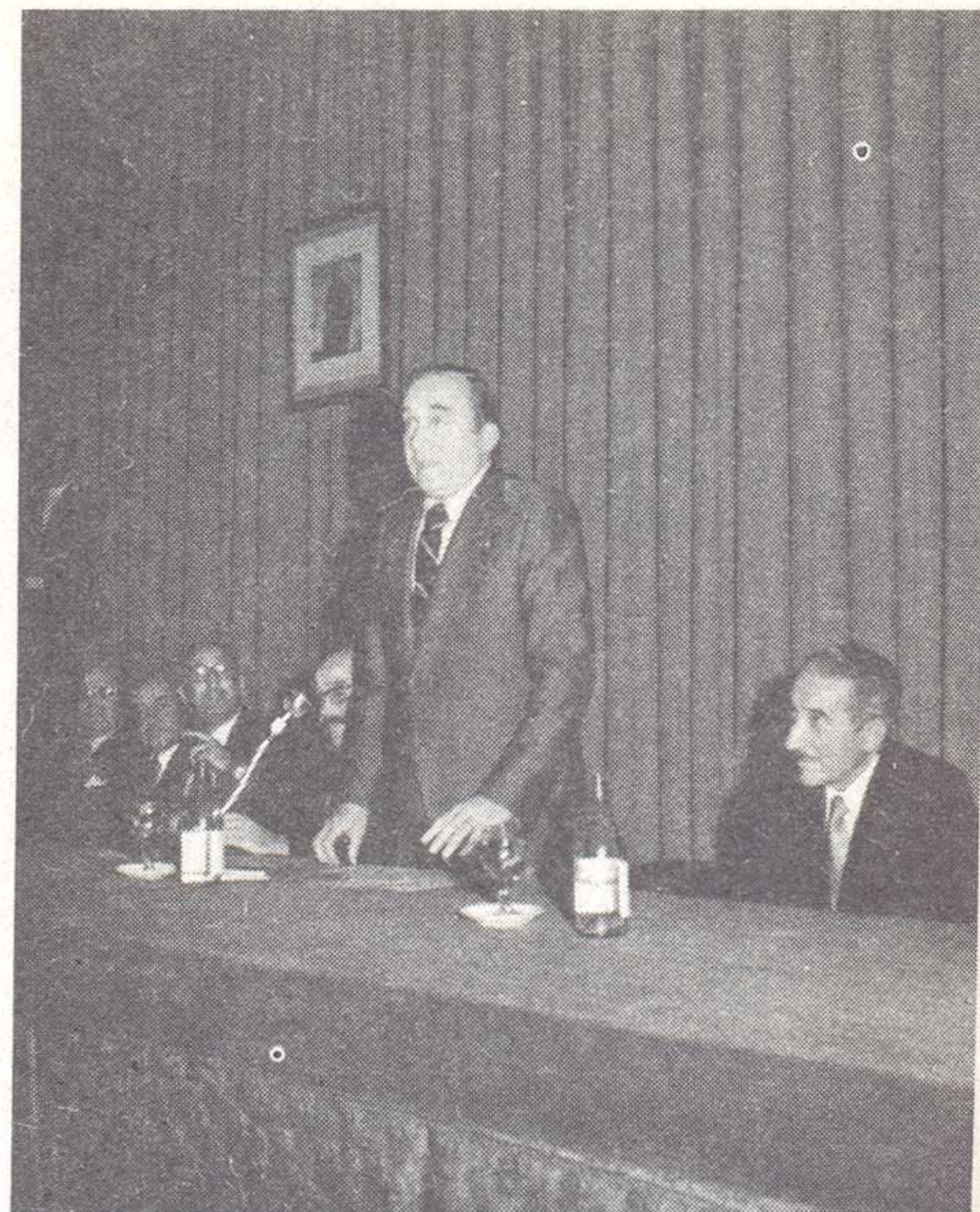
Por eso desde estas humildes páginas, invitamos a quien competa, a sentarse con nosotros en la mesa de negociaciones y buscar lo mejor para las Universidades Laborales. Queremos desde esta columna gritar a fin de que se nos oiga, a fin de que llegue a los oídos de las personas responsables, que queremos colaborar de la manera más desinteresada, de la manera más entusiasta a fin de solucionar el problema de las Universidades Laborales.

Alejandro de LERA MENENDEZ.

U.L. DE SEVILLA

HOMBRES Y NOMBRES

Texto:
Antonio BUSTOS
Fotos:
Francisco CALDERON



Luis Fernández y Fernández Madrid

Gobernador Civil de la provincia, montañés de nacimiento pero vinculado ya espiritualmente con el sentimiento sevillanista, que al visitar por primera vez la Universidad Laboral, pasó unas gratas horas junto a nosotros, dedicando al Centro emotivas y alentadoras frases, animándolo para la continuidad de su fecunda labor formativa.



Manuel Yoldi Delgado

En el acto de su toma de posesión, al que asistieron las primeras autoridades hispalenses, el nuevo Rector, pronunció un brillante discurso en el que anticipó la línea de su tarea futura, instando a todos, personal y alumnos, a secundarla en el esfuerzo a realizar a fin de que la Universidad Laboral sevillana acreciente, aún más si cabe, la importante labor docente que hace ya 23 años viene realizando y de la que se han beneficiado tantas promociones de la juventud estudiantil española.



Enrique Sánchez Pedrote

El ilustre y erudito musicólogo pronunció una brillante conferencia sobre "La música en la época cervantina", que en realidad constituyó también una entrañable despedida para su dilatada trayectoria docente con motivo de su jubilación. Su docta palabra y su vastísimo conocimiento en la especialidad musical volvieron a ser exponente de esa calidad académica que siempre caracterizó al veterano maestro al que desde aquí y en nombre de todos le brindamos nuestro hasta siempre.



Fernando España

Más de cincuenta voces constituyen la "Coral de San Felipe Neri", que bajo la dirección de Fernando España, ofreció un recital verdaderamente inolvidable en nuestro Centro dentro de su programación de actividades culturales del presente curso. Tanto universitarios como profesionales, de ambos sexos, sacan tiempo de donde pueden para los ensayos y estudios que después fructifican, como en este caso, con una velada que quedará en los anales del Centro y que mereció los mayores elogios de la crítica sevillana especializada.



Luis Izquierdo

Director de la Orquesta Bética Filarmónica, orquesta que brindó un concierto excepcional —también dentro de las actividades culturales del actual curso— y que por el entusiasmo y deleite del público asistente, ratificó la espléndida afición musical que con un excelente nivel de conocimientos se ha logrado en la Universidad Laboral de Sevilla merced al interés del alumnado que participa plenamente en el fruto de esta labor.

La Banda Municipal de Música Sevillana

...Y hay que citar justamente y a todo honor otra excelente agrupación musical que contribuyó idealmente a exaltar esa gran afición que rinde culto a la música en el Centro; en este caso nos referimos a la Banda Municipal de Música de Sevilla cuyo concierto constituyó todo un acontecimiento. La perfecta conjunción de los Profesores, dirigida brillantemente por el Maestro Alberó, y la acertada elección del repertorio interpretado conjugaron una espléndida velada musical.



La Filatelia

En el amplio programa cultural del curso recientemente concluido, figuró una Exposición de Filatelia, organizada con la colaboración de numerosas entidades y asociaciones especializadas andaluzas, así como del personal y alumnado entre los que hay numerosos coleccionistas. El colorido, la antigüedad y el valor de muchos de los ejemplares expuestos merecieron el elogio y la admiración de todos.



El árbol, ese amigo

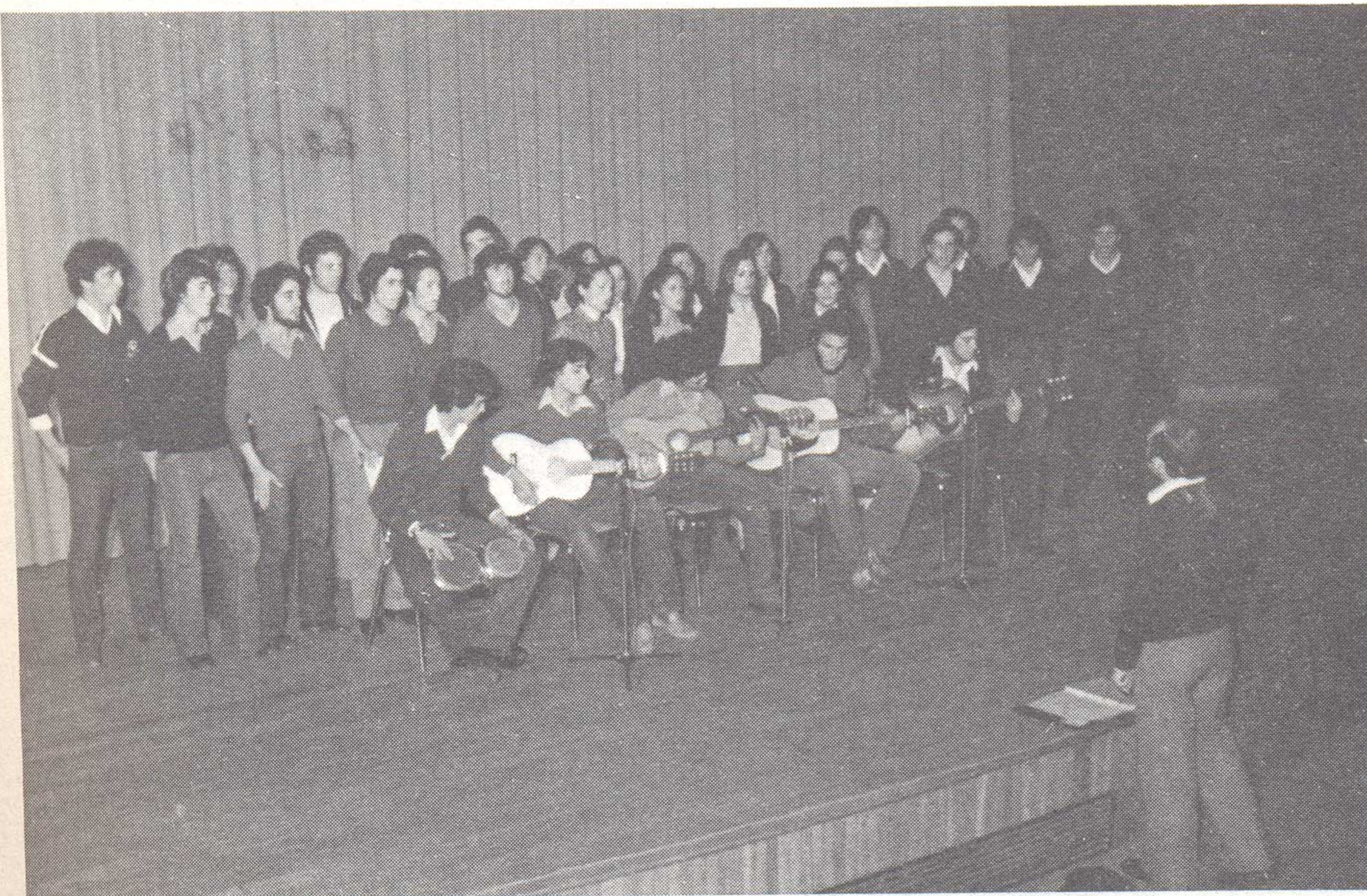
...Bien demostrada quedó esa amistad, amistad que aquí se cultiva permanentemente a través de la Asociación de Amigos de la Naturaleza, Presidida por el entusiasta José Luis Gozález Monsalve, organizador de los actos conmemorativos del "Día Forestal Mundial" que alcanzaron singular relieve con numerosas conferencias, plantaciones, proyecciones e incluso una exposición de dibujos y pinturas realizados por el alumnado sobre este tema tan entrañable como paralelo a nuestra vida.





El Grupo Teatral Lebrijano

Lebrija, la bella población sevillana, flor de cal para el jardín de sus viñas, sigue conservando mimosamente sus inefables tradiciones culturales. Dentro de ellas el teatro gozó siempre de singular y justificada predilección y son permanentes los triunfos de sus grupos tanto en España como fuera de ella. Uno de estos grupos, el prestigioso "Lebrijano", vino a sumarse al ciclo escénico de nuestra Universidad Laboral y el objetivo de Paco Calderón, nuestro eficiente colaborador gráfico, supo captarlo en un plano lleno de viveza dramática e interpretativa.



La Coral Universitaria

José María Alcalá continúa su labor infatigable con la coral universitaria que este curso ha ofrecido numerosas y lucidísimas actuaciones, una de las cuales queda reflejada aquí como prueba de afecto y reconocimiento a sus jóvenes componentes, que dedican su tiempo y su noble afición a este difícil arte del canto coral, tan vinculado desde siempre a la vida universitaria.



...Pasa La Tuna

...Pasa y se marcha, ya, con sus canciones de ilusión y de esperanza. Es la "Tuna" de la Universidad Laboral de Sevilla, cuyas rondas bajo balcones desbordados de suspiros bordaron sabe Dios cuantos ecos de letras amorosas en el nocturno hispalense. Esa bandera enarbolada que abre su marcha es la mejor despedida para un grupo que concluyó y un símbolo expectante para una época nueva que aguarda cuando las calendas de Otoño acudan puntuales a su cita.

LA ESTRELLA DEL MUDO

El estrellato, tal vez sea el fenómeno más contundente y mediatizador de la historia de la cinematografía, no sólo en lo que supone la dictadura de las productoras de lograr eso que pide el público, de lo que ya hemos hablado en otras ocasiones, sino por lo que supone sociológicamente. El público cambia, cambian sus ideas y cambian por ello las estrellas.

Cuando empecé a pensar en el tema me llamó poderosamente la atención el erotismo y sus implicaciones sexuales. El estudio era: ¿Cómo el tabú social de tal vez mayor peso específico, condicionó el arte cinematográfico? y esto tratar de verlo desde sus oscuros comienzos, los remotos blancos y negro mudos. Y fue precisamente el celuloide rancio el que más llamó mi atención, históricamente poco tratado, tal vez sea menos atractivo que la dorada época de los 50, pero su interés es verdaderamente grande. Tengan en cuenta que este cine depende muchísimo de las tendencias y opiniones sociales, que todavía no es concebido como arte y por lo tanto no se le puede considerar ni mucho menos como independiente. Además ahora se van a asentar una serie de bases que van a ser muy reiterativas a lo largo de la vida del 7º arte.

Uno de los puntos sociales a tratar para comprender este cine es el peso, enorme, de la moral neovictoriana, donde el sexo, no ya es un tabú sino la perdición, volvemos a ver identificados los mitos de Eros y Thanatos, el sexo es la muerte.

Otro factor incidente es el maniqueísmo de tanto peso en toda la historia de Hollywood, que junto con lo anteriormente expuesto cristalizará en dos tipos femeninos:

Por un lado está la buena. La chica ingenua, temerosa, una clara sublimación de la libido y junto a ella está la mujer fatal, la mujer-sexo acechante y que puede perder el hombre, introduciéndole en las profundas simas del pecado. Este último tipo, la vampiresa, también será algo que perdure en el tiempo, encarnada por la Dietrich, la Garbo o tantas otras. Pero ahora, su claro exponente será Theda Bara (juego de

letras que oculta death arab, muerte árabe).

A lo largo de su carrera, Thada Bara encarnará los papeles de la mayoría de las más famosas mujeres fatales de la historia —Salomé, Cleopatra...— se mostrará sentada sobre esqueletos de hombres, en posturas y gestos que denotan un profundo sadismo. Este Eros-Thanatos se mostrará en una de sus frases, que pasó a la historia: "Bésame, loco". El sexo es la muerte, la posesión es la muerte. Esta última idea perdurará más tarde en el vampirismo, forma velada de posesión sexual que conduce inexorablemente hacia la muerte.

El público ante la "vamp" reaccionaba adversamente y esperaba su perdición de tal modo que no se conformaba con verla en la pantalla, sino que, inconscientemente, la esperaba en la vida real en forma de muerte o de vejez.

Otro factor esencialmente social y que llegó al cine fue el machismo, no sólo latente sino patente en esa sociedad puritana. La "vamp" será redimida tras encontrar la horma de su zapato. El vividor, el amador (contrapartida) de la vampiresa) la humillará y dominará. Esto es lo que la gente quiere ver.

En los años 20 la "vamp", antes teñida de exotismo —Theda Bara-Muerte Árabe— se verá ahora envuelta en la sofisticación hollywoodiana —otra cosa que perjudicará bastante—. El sexo, la corrosión y la muerte entre el lujo más barroco y decadente forman el tandem perfecto. En esta segunda fase se imponen estrellas como Gloria Swanson y Pola Nagri.

Posteriormente, este distanciamiento, este ser dioses del amor y portadoras de la muerte será suavizado en los años 30 y 40, haciéndose un cine más llevadero y menos fatalista.

Pero en los años 20 he elegido, además otros dos temas que nos pueden interesar: el "flapper" y el "latin lover".

El "flapper" es la nueva chica de los años 20, que representa una fase mucho más evolucionada del neovictorianismo. Se acortan las faldas y se cortan el pelo, apareciendo una chica independiente, indiferente e instintual, fans ferviente de la moda, hecha a sí misma ajena a los demás. Estamos ante el concepto de lo "moderno". Pero esta es una tendencia de más reingambre europea y con poca vida



en U.S.A. donde el cine no conoce estas revoluciones sociales, desapareciendo la "flapper" ante el empuje, más potente del puritanismo como ente social consolidado.

Por otro lado está el "latin lover", conocedor de su belleza y de la pasión que inspira. Viene a ser el elemento de la discordia en este status moral. Es arrollador e irresistible. ¿Pero cómo?. La explicación está entintada de racismo. Los que han estudiado el tema a fondo han querido ver un claro masoquismo, por parte de esas jovencitas anglosajonas, consciente o inconscientemente racistas, que se someten voluntariamente a la pasión inspirada por una raza inferior: la mediterránea y más actualmente la árabe.

Al "latin lover" se le supone como el heredero de los más famosos amantes entre los que podíamos citar a D. Juan. Esto hace prejuiciar el superdesarrollo sexual de las razas consideradas como inferiores, uniendo el primitivismo a la potencia sexual. Este concepto nos introduce en otros géneros y héroes más autóctonos, pero igualmente primitivos, entre los que podríamos contar al clásico "vaquero". Redundamos, en todo caso en ese pretendido masoquismo en forma de sumisión femenina a las formas más enérgicas de plasmación del machismo más instintual. Esto, moviéndonos en el campo de la teoría, podría enlazar con la famosa aureola del "duro", cosa americanísima muestra ciertas notas latinas, tanto en el comportamiento como en el físico. En esta línea estarían Clark Gable, Bogart y en ocasiones Cooper.

Por supuesto el precursor del "latin lover" fue Valentino y tanta transcendencia tuvo que a su muerte se inauguró la importación de "latins lover". Desde Novarro pasando por Charles Boyer hasta Vittorio Gasman.

Señores ahora sí estarán con nosotros de acuerdo en la transcendencia de esa moral puritana, que ha perpetuado los tipos del celuloide rancio.

Si el tiempo lo permite y el breve espacio al que hay que ceñir todo artículo también, en el futuro podremos analizar estos aspectos del erotismo en su evolución durante el sonoro.

Entre tanto reflexionemos sobre la importancia del cine mudo.

José SAINZ DE LA MAZA

LIBROS

TITULO: "25 ENCUENTROS DE CONVIVENCIA JUVENIL"

AUTORES: Ricardo Cuadrado Tapia y
Serafín Martín Gutiérrez

EDITORIAL: Ediciones "San Pio X", Madrid, 1978, 220 pp., 19x35 centímetros

25 Encuentros de Convivencia Juvenil

RICARDO CUADRADO TAPIA
SERAFÍN MARTÍN GUTIÉRREZ

EDICIONES INSTITUTO PONTIFICIO SAN PIO X

Nuestro corresponsal en la Universidad Laboral "Onésimo Redondo" de Córdoba nuevamente es noticia, porque acaba de publicar, en colaboración, su **undécimo libro** en ediciones "San Pio X" de Madrid.

Es un estudio interesantísimo sobre "**25 caminos o encuentros**", desde los cuales **ADOLESCENTES Y JOVENES** pueden potenciar y forjar una **convivencia amistosa**, que realizará su concreta y propia personalidad.

Es un libro pensado para chicos y chicas de 12 a 17 años, que luchan por ver hecha realidad, en la sociedad actual, esa obsesión que pulula por todo su ser: construir una sociedad en "**convivencia fraternal y en libertad pacífica**".

El libro consta de dos partes. En la **primera** se analiza la "**Juventud**" en la Literatura, en los grandes pensadores, en el refranero, en la Biblia, en la doctrina del Vaticano II y en Pablo VI. En la **segunda**, la más extensa, los autores describen los "**25 encuentros o caminos de convivencia juvenil**" desde área física, psicológica, afectiva, social, cultural y de trascendencia.

He aquí estos "25 caminos de convivencia juvenil" desde sus áreas:

- Desde "**AREA FISICA**"
- 1.- Deportes
- 2.- Juegos
- 3.- Naturaleza
- 4.- Montaña

- Desde "**AREA PSICOLOGICA**"

- 5.- Sinceridad
- 6.- Lealtad
- 7.- Constancia
- 8.- Carácter
- 9.- Alegría
- 10.- Responsabilidad
- 11.- Libertad
- 12.- Personalidad

- Desde "**AREA AFECTIVA**"

- 13.- Amor
- 14.- Amistad

- Desde "**AREA SOCIAL**"

- 15.- Cooperación
- 16.- Aceptación de sí mismo
- 17.- Comprensión
- 18.- Comunicación

- Desde "**AREA CULTURAL**"

- 19.- Educación
- 20.- Estudio
- 21.- Reflexión
- 22.- Orientación

- Desde "**AREA DE TRASCENDENCIA**"

- 23.- Jesús, Hombre libre y libertador
- 24.- Cristo, hombre nuevo
- 25.- Jesús, "líder de la no-violencia"

Cada tema o camino tiene seis apartados o peldaños:

1º.- **Enfoque del tema:** Es una sencilla exposición en orden a inducir la inteligencia de los adolescentes y jóvenes a la reflexión.

2º.- **Testimonio:** Es un mensaje, escrito por un especialista en el tema.

3º.- **Pistas de luz:** Es un cóctel de 12 máximas o frases.

4º.- **Encuesta para la convivencia:** Es un decálogo de preguntas. Estas se contestan, en primer lugar, por separado. Luego, el ANIMADOR o RESPONSABLE de la convivencia encauza el diálogo y modera las opiniones del grupo en una "PUESTA EN COMUN".

5º.- **Compromisos de vida:** Son ideas "fuerza" para que adolescentes y jóvenes puedan vivenciar con obras el tema tratado.

6º.- **Reflexión final:** Es la última ráfaga de luz sobre el tema tratado que se proyecta sobre la inteligencia de los participantes en estos encuentros.

Es un libro muy necesario y práctico para **grupos, asociaciones, organizaciones y clubs juveniles** en orden a construir una realizadora **convivencia** en el mundo actual.

Desde estas páginas de "UNI" auguramos al libro un gran éxito y felicitamos a sus autores por el resultado de sus esfuerzos en pro de la juventud de hoy.