

Lanzón
UNI

Hermandad de Antiguos Alumnos de
Universidades Laborales. Ministerio de
Trabajo – Planta baja.
Enero-Marzo 1974 - Madrid
N.º 24



UNI

Hermandad de Antiguos Alumnos
de Universidades Laborales. Ministerio
de Trabajo. Planta baja
N.º 24 ENERO-MARZO 1974



Editorial

EL MUTUALISMO LABORAL Y LA HERMANDAD

Consideremos una vez más que la Hermandad representa cada día en mayor medida un alto potencial humano de cara al futuro. La labor que sus hombres pueden realizar es considerable, tanto en el aspecto asociativo, comunitario, como en el social y cultural, contando como una premisa más para su mejor desarrollo con el apoyo del Mutualismo Laboral.

El Mutualismo ha realizado una inversión de acusadas proporciones, cuyos resultados merecen ser replanteados. Al Mutualismo corresponde seguir preocupándose de los alumnos que van saliendo de las Universidades Laborales —y, en consecuencia por la Hermandad—, continuando su línea formativa, más allá de las propias Universidades.

De hecho, el Mutualismo ha estado presente en la Hermandad desde el mismo acto de su creación. En su Estatuto se determina, por ejemplo, que la constitución de delegaciones locales, ha de tramitarse a través de las delegaciones provinciales de mutualidades correspondientes. Y en el plano de las realizaciones, han venido funcionando muchas delegaciones y otras siguen actuando hoy, en locales de las propias delegaciones de mutualidades, habiéndose registrado diversas etapas de mutua colaboración en muy diversas provincias, que fueron decayendo insensiblemente por circunstancias diversas, pero manteniéndose siempre en mayor o menor grado.

Ahora parecen anunciarse nuevas perspectivas prometedoras. El actual Delegado General de Mutualidades Laborales, D. Juan Reig Martín ha recibido a la Junta Asesora de la Hermandad y se ha mostrado propicio a una nueva colaboración de cara a la realidad y con vistas a la superación de anteriores etapas.

Al margen del planteamiento propio de la Delegación General de Universidades Laborales, al Mutualismo le interesa conocer —dijo el Sr. Reig en la reunión con la Junta— la realidad de los hombres a los que ha promocionado, no sólo en el aspecto material sino en otro más profundo, como puede ser el social y potencial del hombre. “Considero una responsabilidad del Mutualismo —añadió el Sr. Reig—” el mantener esta relación con sus antiguos tutelados, pues lo que importa sobre todo es el orden de valores y categorías que recíprocamente puedan transmitirse. Los alumnos deben participar activamente en una sociedad en desarrollo y su incorporación al Mutualismo significa hacer suya en parte una tarea que es de todos. Por eso al Mutualismo le interesa contar con aquellos hombres que lo hayan vivido directamente.”

Agregó el Delegado de Mutualidades que le ilusionaría mucho encontrar un lugar común de entendimiento. “No podemos permitirnos el lujo de desperdiciar a hombres en los momentos más necesarios, a esos jóvenes que han adquirido la madurez por la seguridad y el equilibrio de su forma de ser. Junto con aquellos que trabajan en las mutualidades laborales con plena conciencia de la importancia y transcendencia de su función, es preciso contar también con ese colectivo formado por las UU.LL., que puede ser portador de una filosofía profunda de entendimiento e incorporación del hombre a los quehaceres mutualista, y nacionales. Por ello es necesario sentar premisas para el establecimiento de una colaboración efectiva.”

Las manifestaciones del Sr. Reig fueron francas, precisas y acogedoras, sin fáciles promesas que el viento se lleva, pero insistiendo en que descaba ensayar medidas y afrontar aquellas actividades que merecieran la pena.

Ahora, frente al anunciado aperturismo, la Hermandad adquiere un especial relieve. Mucho pueden hacer en el futuro esos hombres formados en las Universidades Laborales, que están deseosos de manifestarse generosamente, incorporándose con entusiasmo a los quehaceres de la comunidad nacional, sobre todo si cuentan con el Mutualismo, al que pueden prestar indudables servicios.

De momento y como punto de partida a esa nueva colaboración que se anuncia, la Delegación de Mutualidades podría ir potenciando a las delegaciones locales de la Hermandad, especialmente a aquellas que han permanecido activas por encima del tiempo y de las circunstancias adversas; y por otra parte, actualizar y reactivar los acuerdos de la III Asamblea Nacional de la Hermandad, donde se contiene un programa que no ha perdido vigencia y del que pueden esperarse excelentes resultados.

SUMARIO

EDITORIAL

- EL MUTUALISMO LABORAL Y LA HERMANDAD. 2

UNIVERSIDADES LABORALES

- SITUACION ACTUAL Y FUTURO DE LAS UNIVERSIDADES LABORALES.—Entrevista con Marino Dfáz Guerra. Por B. Alvarez de Prado. . . 14 y 15
- U. L. DE CACERES.—Nuevas experiencias educativas.—Por E. García Carrasco (Corresponsal). 7
- U. L. DE LA CORUÑA.—Campaña pro expansión becas. Por B. M. Bermúdez Rodríguez (Corresponsal). 7
- U. L. DE CORDOBA.—VII Centenario de Santo Tomás de Aquino:
 - 1.—¿Qué sentido tiene celebrar un centenario? Por los P. P. Gago y Tapia. 10
 - 2.—Mensaje de Santo Tomás de Aquino a la juventud de siempre.—Por el P. J. Todolí Duque. 10
 - 3.—Actos conmemorativos.—Por R. Cuadrado Tapia (Corresponsal). 11
- U. L. DE HUESCA.—La creatividad... un riesgo.—Por J. L. Navarro (Corresponsal). 17
- U. L. de ZAMORA.—Arte, cultura y deportes en la festividad de San Juan Bosco.—Por J. M. Hernández Casado (Corresponsal). 17
- U. L. DE SEVILLA.—Hombres y nombres en la Universidad.—Por A. Bustos (Corresponsal). 18 y 19
- U. L. DE ALCALA.—Escuela “Profesional” de Música.—Por E. Barrón (Corresponsal). 20

HERMANDAD

- COLOQUIOS EN LOS CURSOS DE FORMACION DE DIRIGENTES DE LA HERMANDAD.—Intervención del Delegado General de UU.LL., D. Federico Gómez y Rodríguez de Castro. 8

MUTUALIDADES LABORALES

- JUAN REIG MARTIN.—Delegado General de Mutualidades Laborales.—Entrevista por J. J. Domínguez Narbaiza. 3 y 4

SEGURIDAD SOCIAL

- HACIA EL BIENESTAR SOCIAL COMUNITARIO.—Las Residencias de Pensionistas de la Seguridad Social.—Por César Gala. 9

ENERGIA Y DESARROLLO

- REACTORES NUCLEARES.—Por B. Alvarez de Prado. 12 y 13

PROBLEMAS SOCIALES

- DERECHO DEL MINUSVALIDO A SU PLENA INTEGRACION EN LA SOCIEDAD.—“Minusval 74”.—Por Zari Garrido. 6

MUSICA

- MODERNA-CLASICA.—¿Seravidumbre o Rebeldía?—Por E. Rey Marcos. 5

COLABORACIONES

- CASPE, SIGLO XX: URGE HACER ALGO.—Por E. Adell Montlus. 11 y 13
- LA INFORMACION EN ESPAÑA.—Por Juan Carlos L.B. 15 y 16
- DE LA AMARGURA Y OTRAS CERTEZAS.—Por A. Romero Márquez. 16
- INVIERNO EN TORREMO-LINOS.—Por E. B. 19

“UNI”, abierta a todas las sugerencias, no puede identificarse necesariamente con las opiniones de sus colaboradores.

Sólo es responsable de sus editoriales, comentarios o notas de redacción.

JUAN REIG: DELEGADO GENERAL DE MUTUALIDADES LABORALES

Juan Reig Martín pertenece a esa edad política que han bautizado como "la generación del Príncipe". Me recibe en su despacho, tras la jornada de trabajo, entre el desorden de papeles que rebosa sobre su mesa y el cansancio testimoniado por su mirada.

Juan Reig Martín, Presidente de la Federación Provincial de Asociaciones Familiares de Sevilla, Procurador en Cortes por elección familiar, Presidente de la UNAF y actual Delegado General de Mutualidades Laborales, prefiere la entrevista sin cuestionario, "a tumba abierta". Y el diálogo surge espontáneo —uno acaba quitándose la chaqueta—, y sin encorsetamientos retóricos, ni jerigonzas alusivas, Juan Reig y yo charlamos de familia, de participación, de juventud, de vocaciones política y del futuro de la Hermandad de A.A. de Universidades Laborales, lejos de cualquier formalismo en una tarde ventosa de engañoso Abril.

INQUIETUDES FAMILIARISTAS.

—¿Cómo y cuando nace la vocación política de Juan Reig?

—Al terminar mis estudios de Derecho, preparé las oposiciones de Inspector Técnico de Trabajo, a cuyo Cuerpo pertenezco. De mis primeros contactos con la problemática laboral se derivó una inquietud social. Siendo Utrera Molina Jefe Provincial del Movimiento de Sevilla, se me requirió para prestar mis servicios para potenciar las asociaciones en la vertiente familiarista. Así accedí a Presidente de las Asociaciones Familiares de Sevilla.

—¿Cuál es el fundamento y pretensión de estas Asociaciones?

—Suponen un gran paso hacia una mentalización y una toma de conciencia del valor espiritual de la solidaridad. El individuo se integra en una familia y esta es la piedra angular sobre la que se fundamenta la organización social. Además la participación de la familia es una realidad contemplada en nuestras Leyes Fundamentales.

En 1.967 se presenta a Procurador en Cortes por el tercio familiar en Sevilla. Elecciones en las que vence. Desde ahí ha

llevado a nuestra más Alta Cámara las inquietudes familiares de las que era portador.

—¿Cuál fue su programa al aspirar a Procurador?

—Hay algo que he pretendido en toda mi actividad política. Y es evitar el fácil camino de las utopías y promesas desmesuradas, que normalmente se esfuman al consolidarse en el cargo. Prometí realismo, dedicación absoluta como intermediario para canalizar los problemas de esas familias y presentarlos ante el Poder Público, de donde deben emanar decisiones para resolverlos.

—¿Qué consecuciones puede presentar Juan Reig en su hoja de servicio?

—Insisto en que toda esta labor familiarista no pretende resultados espectaculares. El primer paso es lograr una verdadera participación de las familias. Los logros son logros cotidianos, victorias sobre problemas de tipo laboral y social. Si surge el cierre de una mina ahí debemos estar y buscar cauces para resolverlo. O intentar la construcción de una fábrica, en un determinado lugar, creando así puestos de trabajo. O crear cooperativas de consumo. O compartir la dura existencia de los emigrantes en Europa, de cuya convivencia

nació la Asociación Provincial de Emigrantes de Sevilla, asociación que presenta una amplia gama de realizaciones, como la Cooperativa de viviendas "Nueva Europa", para que cuando regresen esas familias puedan encontrar un hogar digno... En fin, no terminaría nunca. Lo importante es mantener contacto asiduo con los problemas y no eludirlos jamás.

En 1.971 es reelegido como Procurador en Cortes. Llega a Presidente de la Unión de Asociaciones Familiares (UNAF). También se crea el Instituto de Ciencias de la Familia, desde el que se pretende contemplar desde un prisma científico la génesis y complejidad casuística de los problemas planteados en el entorno familiar...

EL POLITICO.

—De esta experiencia asociativa que ha vivido. ¿Cree que el pueblo español está preparado para participar activamente en las decisiones políticas? ¿Es un tópico la ingobernabilidad del español?

—Sí, afortunadamente es un tópico. Al hombre español cuando se le da una responsabilidad cumple como el mejor. Lo que hay que hacer es acentuar la participación y estimularla al máximo.

Otra de las vivencias de Juan Reig, fue la dirección de un Colegio Mayor sevillano.

—¿Qué puede extraerse del contacto con la juventud universitaria?

—En primer lugar adquirir la serenidad que se deduce de una pluralidad de argumentaciones vitales. Y por supuesto la convicción y el propósito de rehuir radicalismos e intransigencias. Uno se flexibiliza, madura al máximo y recibe de cerca la corriente variable de las inquietudes juveniles. Creo que la convivencia con la juventud es la mejor fórmula para evitar los anquilosamientos ideológicos.

—¿Hay en este país mucho anquilosamiento ideológico?

—Por supuesto que no pueden faltar mentalidades en letargo que no responden a las coordenadas de la época...





algo más que una relación que ofrece seguridades a cambio de una prestación, sino contemplándolo siempre como hombre inserto en un contexto familiar. En lo interior, procuraremos llevar a cabo una política de personal realista y objetiva.

LA HERMANDAD DE A.A. DE LAS UNIVERSIDADES LABORALES.

La gran obra de las Mutualidades son las Universidades Laborales. Vanguardia docente en España, los centros van extendiéndose por la geografía del país, constituyendo instituciones modélicas, fieles al fin social de potenciar las vocaciones de quienes procedentes de las clases humildes presentan unas notables condiciones intelectuales.

—¿Considera Vd. que la misión de las U. Laborales —y por tanto de las Mutualidades— concluye como alguien ha afirmado, con la entrega de un título que capacita profesionalmente al muchacho que ha concluido de estudiar en sus aulas?

—Por supuesto que no. El Mutualismo espera de esa juventud que sea leal a su extracción y que jamás rompamos el vínculo que nos une. El Mutualismo necesita más a esos hombres en el momento en que van a proyectar su actitud generosa al ámbito de la empresa o a su competencia laboral respectiva...

—La Hermandad ha vivido un letargo de años, en los que su labor no ha podido rebasar las pretensiones más elementales. Para posibilitar una auténtica actividad y participación de la Hermandad ¿Qué puede ofrecer el Mutualismo a la Hermandad y qué espera de ésta el Mutualismo?

—El Mutualismo es consciente de que para propulsar toda empresa exige de unos medios previos en los que podemos contribuir. Más al margen del ofrecimiento económico esperamos coincidir en un diálogo recíproco. El potencial humano de la Hermandad de Antiguos Alumnos no puede ser desaprovechado ni por cantidad ni por su calidad. La implicación



—¿Es difícil hoy, en España, la labor del hombre público?

—Sí, desde luego. El nivel de desarrollo perfila un orden de exigencias que no permiten al político escapar de un control minucioso de su actuación por parte de la sociedad.

EL MUTUALISMO.

Desde Julio de 1.973, Juan Reig ostenta el cargo de Delegado General de Mutualidades. La institución no es nueva para él por su anterior función profesional como Inspector de Trabajo.

—¿Cuál es la pretensión que ha traído al Mutualismo?

—Intentamos canalizar la labor en dos planos. En lo exterior se pretende orientar la institución mutualista, crear vínculos y dejar testimonio de eficacia viendo siempre en el beneficiario algo más que un número de cartilla,

familiarista que lleva el Mutualismo precisa de la colaboración de estos jóvenes... Hemos de plantearnos un reto de exigencia y de eficacia por llevar a cabo una tarea social que nos incumbe y a la que no podemos dar la espalda...

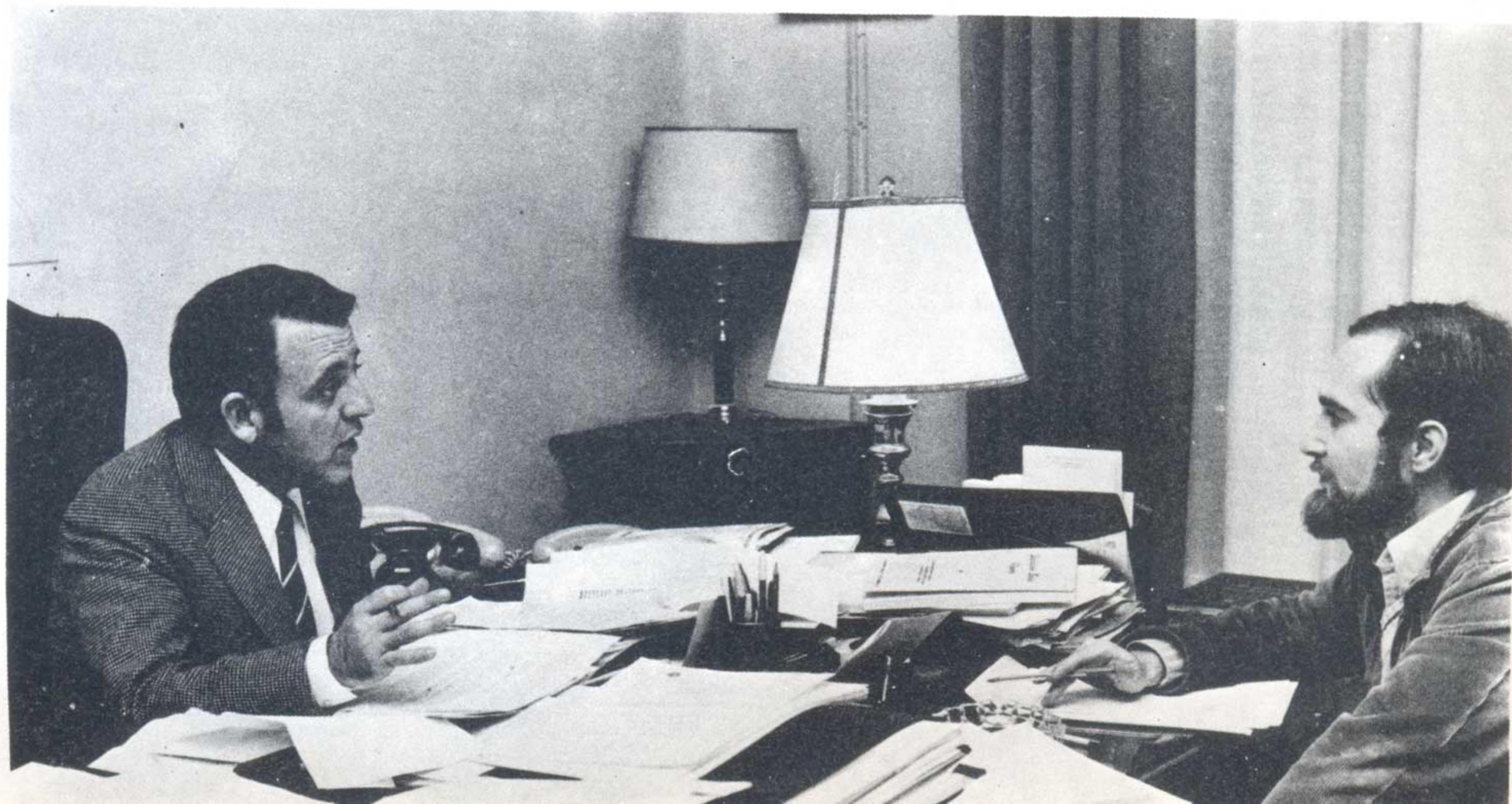
FINAL.

La intuición política y los deseos de colaboración mostrados por Juan Reig, Delegado General de Mutualidades Laborales, nos hacen tener la seguridad de que tras varios años de lánguida y precaria existencia van a sacarse del polvo del olvido, cuantos proyectos y ambiciones reflejamos en las conclusiones de aquella última Asamblea Nacional.

En cuanto al reto de eficacias es algo que aceptamos gustosos. Los componentes de la Hermandad, provenimos de una extracción familiar homogénea y mantenemos el deseo ferviente de adquirir un compromiso en la urgente tarea de luchar por una sociedad más justa.

J. JAVIER DOMINGUEZ NARBAIZA.

¡ demo muestra objetivos no cumplido!



Fotos: Galvez y Vega

• MODERNA - CLASICA •

¿SERVIDUMBRE O REBELDIA?

Aclaremos ante todo que no se trata aquí de polemizar acerca de la ya pasada ola de las adaptaciones desafortunadas de música sinfónica por orquestadores actuales. Al parecer esto se ha terminado, por el momento al menos, y además creemos que nada bueno ni nuevo aporta, aparte de no encaminar la atención y el gusto del público hacia las versiones auténticas de las músicas que mutilan. Punto pues para esto.

El interés se centra en esta ocasión en algo más atrayente como es el analizar la interrelación entre la denominada música seria y la ambiguamente llamada música ligera. Es importante conocer lo que en la actualidad toma una de la otra y la dependencia que se pueda establecer entre ellas.

Por supuesto que la dependencia de la música ligera respecto de la clásica ha sido siempre muy fuerte por muy variadas razones, quizá la fundamental el origen musical de las personas que ponían a punto para el consumo las producciones musicales. Hasta hace pocos años, en particular hasta la aparición de la generación de grandes músicos intuitivos y autodidactas de la música ligera (músicos de "rock" de los cincuenta, los Beatles, y demás continuadores actuales de este tipo de música, todos los arreglistas, orquestadores, instrumentistas y demás grandes señores de los estudios de grabación simultaneaban sus grabaciones de música ligera con su participación en conciertos de música más o menos sinfónica. De aquí que el resultado de estos hombres de "sólida" formación académica "a lo clásico" ante partituras en general sencillas y personales de autores que nada saben de restricciones ni reglas de armonía, sea intentar "arreglar", con sus limitaciones surgidas precisamente de esas reglas, la obra original intentando presentarla como un producto redondo y acabado, pulido y en general falto de la fuerza que tendría de oírse a su autor en vivo. Así; cada arreglador proyectaba su muchas veces frustrado espíritu de compositor antañón convirtiendo en fugas, preludios o sonatas, obras de 1.965 por ejemplo. Todo esto aún se da y con las particularidades de cada país.

No es raro encontrar residuos zarzueleros en las canciones modernas españolas o escuchar el Yesterday de los Beatles en la versión del fallecido guitarrista Wes Montgomery con un arreglo de cuerda que podría firmar el propio Juan S. Bach de puro barroquito.

Este tipo de cosas limitaba mucho el poder y la libertad expresiva actual de los músicos jóvenes. Pero se justificaba pensando que el público tenía el gusto educado para oír cosas arregladitas sin estridencias de ningún tipo.

Tuvo que ser en E.E.U.U., país sin tradición de compositores clásicos por no existir como país cuando tales cosas sucedían, donde tuvo lugar la ruptura original que dio música propia a los jóvenes de la segunda mitad del siglo XX.

El "rock" original de los 50, basado musicalmente en las estructuras de los blues negros y el ritmo de los boogie-woogie de los cuarenta, surgió en un principio como un subproducto del jazz, encaminado por aquellos días ya en una aventura que le ha hecho confluír en la actualidad con la evolución de la música ligera que de él salió.

Los personajes que protagonizaron la primera avalancha del "rock" eran presentados como autodidactas surgidos de los submundos de la sociedad americana y con una fuerza desatada y destructora de todo aquello que huele a académico clásico o similar. Toda esta inspiración sin método, esta fibra sin cultivar

duró lo bastante como para ser el comienzo de la música auténticamente juvenil con la que se identificaban los jóvenes de todas las latitudes.

En esta época se rechazaba todo arreglo que no incluyera una saturante atmósfera de guitarras eléctricas y baterías y, como mucho, un piano de cafetín o un saxo o trompeta sencillos. Nada de cuerdas blancas o violines llorones. Tuvo que aplicársele la electricidad a un violín para introducirlo en una banda de rock, caso de Gerry Goodman y el grupo FLOCK.

Suele ocurrir que el gusto de las personas varía con el tiempo y al aumentar la sensibilidad y selectividad se dirige desde el trepidante rock al folk y música tradicional (de gran auge en los sesenta) y de aquí al jazz como música más constructiva y completa para acabar en la música clásica tanto de Bach a Beethoven como de Beethoven a Shoenberg, Stravinsky o Bela Bartok.

Al igual que esta evolución en el gusto personal existe una evolución en las formas que de alguna manera lo satisfacen. La música juvenil, una vez superado el primer momento de ruptura sin conseguir otra cosa que una llamada a la juventud aclarando cual podía ser "su música", comenzó a ver claro que su progreso estaba en el estudio de nuevas formas y la maduración de sus ideas y fuerzas inspiradoras.

Se originó una época crítica en la que se dedicaron a estudiar recursos académicos tradicionales con los que resolver el desarrollo de sus nuevas y complejas ideas. La crisis evolutiva explota en una complejidad y falta de frescura que se compensa con una más lograda belleza formal y maduradas obras.

Las obras más importantes del principio de esta evolución fueron, junto al Sgt. Pepper's Lonely Hearts Club Band de los BEATLES (1.967), las primeras grabaciones de PROCOL HARUM, PINK FLOYD, TRAFFIC todas de esa época. La maduración de la corriente ha llegado ahora con obras de completo valor en todos los sentidos. Grupos como KING CRIMSON, YES, URIAH HEPP, WHO, etc., son actualmente los mejores frutos cultivados en el caldo de la necesidad de dar siempre algo nuevo a los cada vez más cautos compradores. También se ha originado, cómo no, la avalancha de innumerables grupos "progresivos" que se ponían el tal apelativo sin tener nada que ofrecer que no fuera copia o remedo de algo ya manido. Esta saturación impedía dilucidar al oyente y futuro comprador entre lo que tenía valor original y la copia.

Actualmente ocurre un efecto curioso. Se trata de que al independizarse cada vez más las ataduras de lo clásico, se han unido más las experiencias de los músicos "ligeros" con la música contemporánea "seria". No es tan extraño pues que muchas veces procedan de los mismos conservatorios y su diferencia estribará más en el tipo de locales que llenen con su música que ésta en sí. Cada vez incluso se mezclan más los mundos y no es difícil ver en sitios como el Albert Hall de Londres el mismo público en un concierto del sorpresivo Karlheinz Stockhausen o el enigmático John Cage que en uno de PINKFLOYD o SOFT MACHINE.

El necesario paralelismo entre estas dos músicas contemporáneas, que han superado ya las épocas de servidumbre y sometimiento a la música clásica y las de rebeldía sin sistema de una y de otra, está obligado por la búsqueda de nuevos y revitalizadores caminos en ambos casos. Nuevos caminos hacia conseguir:

—Una sencillez formal que las aparte del



"TRAFFIC"

aislamiento y falta de popularidad que siempre han tenido ambas, tanto la contemporánea seria (aleatoria, concreta, serial, etc.) como la "progresiva" surgida de la ligera. Ambas buscan actualmente un lenguaje directo que las haga llegar a todos. Empeño nada sencillo.

—Una nueva temática y complejidad en el fondo de las composiciones para expresar, como suelen decir los compositores modernos, a su época. Esto ha traído la creación de un nuevo tipo de grafía musical, de una nueva técnica de componer para poder representar todos los temas actuales que superan los signos clásicos.

Podría decirse en este sentido que cada autor tiene su código de signos que expresa al comienzo de la obra como un idioma necesario para entenderla los intérpretes.

—Un aumento de la participación juvenil en los conciertos sinfónicos, todavía limitada por el condicionamiento económico de que el Teatro Real, por poner un ejemplo cercano, aún es, en las ocasiones grandes, un patrimonio burgués.

Un último tipo de contacto entre ambos tipos de música es su contradicción interna. Es la contradicción básica en todo el mundo artístico y la música no podía ser la excepción. Producir obras revolucionarias desde estructuras anquilosadas; hablar de libertad creativa desde las "cadenas" comerciales de una casa de discos donde se coarta a hacer un tipo determinado de cosas lo bastante agudas como para ser incisivas, pero lo bastante conservadoras para no destruir el status que posibilita la subsistencia. El mecenazgo se convierte así en un siempre actual modo de producir arte para unos desde el apoyo de los opuestos. Arte para un público opuesto a las ideas y formas de vida del que con su apoyo económico posibilita la creación artística. Peor sería de todos modos que se perdieran las mentes innovadoras artísticamente por asimilarse para subsistir.

De todas formas todo esto es disculpable sin duda si se posibilita la producción de obras tan logradas en estos campos como el ATOM HEART MOTHER y el LADO OSCURO DE LA LUNA (DARK SIDE OF THE MOON) del grupo inglés PINK FLOYD o el WE (Nosotros), de Luis de Pablo como cosas conocidas de casi todos o al menos significativas en cada uno de los campos tratados y cercanas a nosotros.

Eusebio REY MARCOS.

DERECHO DEL MINUSVALIDO A SU PLENA INTEGRACION EN LA SOCIEDAD

"MINUSVAL 74"

Como respuesta a una necesidad urgente de solucionar y atender un problema de tan amplia resonancia social, y que tanto nos atañe a todos, la sociedad haciéndose eco de ello, ha celebrado durante los días 28/30 de Enero en el Palacio de Congresos y Exposiciones de Madrid, la I Conferencia Nacional sobre "La integración del Minusválido en la Sociedad", MINUSVAL 74, convocada por el Ministerio de Trabajo, Dirección General de Seguridad Social y organizada por el SEREM, Servicio Social de Recuperación y Rehabilitación de Minusválidos físicos y psíquicos.

Adecuados el lema de la Conferencia, ya que la integración del Minusválido en la Sociedad es realmente algo de lo que todos deberíamos tomar conciencia y llegar a entender plenamente que el minusválido no tiene por qué tener un mundo aparte, sino participar de lleno en la sociedad de una forma activa y efectiva, ya que puede y debe hacerlo.

La respuesta a esta Conferencia ha sido desde el primer momento una gran esperanza a esta marginación injusta que sobre sí ha tenido durante años el minusválido, ya que se inscribieron en la misma 2.305 participantes de toda la geografía española contando con médicos, psicólogos, terapeutas, miembros del P.P.O., Mutuas Patronales, Asistentes Sociales, Profesores de Enseñanzas Especializadas, Directivos de Asociaciones diferentes de Minusválidos y personal en general interesado en esta problemática social.

Se abordaron en las distintas ponencias 6 grandes temas:

- Aspectos generales.
- Aspectos Médico-Sociales.
- Educación y Formación.
- Empleo.
- Aspectos Jurídicos.
- Otros aspectos de la integración.

Era ya hora de plantearnos en serio la atención al minusválido y dar una respuesta adecuada a la solución del problema. Integración no supone ignorar sus dificultades físicas o psíquicas, sino sólo posibilitar que, a pesar de dichas limitaciones, las personas que las soportan puedan alcanzar un desarrollo personal y social que actualmente no se consigue por la ignorancia, el prejuicio y el estigma social. Para ello es necesario dar una formación adecuada al minusválido y conseguir con ello su reinserción social. For-



Minusválidos en "Minusval 74".

mación y orientación que ha de ir encauzada hacia los valores positivos que le quedan. Por lo tanto ha de conseguirse la rehabilitación laboral como medio para conseguir la reinserción social y emplazamiento del disminuido en un trabajo productivo tanto para él, como para la sociedad.

Pero aquí nos encontramos con el gran problema del disminuido que a su incapacidad física o psíquica, une la incapacidad social, ya que esta le niega puestos de trabajo que en justicia podría realizar una vez preparado para ello, como cualquier persona normal, incluso con mejor rendimiento que ésta, por su gran deseo de superar su minusvalía. Es labor de todos mentalizar a ese gran mundo empresarial para que acoja en su seno, no por caridad ni paternalismo, sino por justicia y deber social, a este gran número de personas que están deseando demostrar a la sociedad que son útiles y productivos, una vez que se han realizado plenamente por medio del éxito profesional.

En esta importante conferencia se llegaron a multitud de conclusiones, pero es necesario como apuntaba en su disertación de clausura el Sr. Farré Morán, Director del SEREM, que todo esto no quede en letra muerta, pronta al olvido, sino que llegue a ser como decía el Ministro de Trabajo, una realidad operativa.

Junto con la Conferencia, tuvo lugar una Exposición técnica relacionada con los temas de integración del minusválido en la sociedad en la que tenían cabida todos los proyectos y realizaciones de los Centros y Entidades que prestan atención al problema de las minusvalías, así como Empresas e Instituciones que se dedican a la creación y diseño de material para la recuperación y rehabilitación del discapacitado.

A ver si una de las principales metas de esta Conferencia Nacional, llega a tener resonancia social: Mentalizar al país para lograr sustituir el concepto paternalista y benéfico, por el de justicia social, que todo discapacitado necesita como persona humana portadora de los mismos valores sociales y espirituales que cualquier otra, para integrarse en la sociedad y conseguir conciencia de su capacidad, sintiéndose útil y responsable.

Sí, realmente era ya hora de que nos preguntásemos con el corazón en la mano, de si realmente no somos culpables en parte de que el minusválido sienta su discapacidad como un pesado lastre que le incapacita para su realización personal.

ZARI GARRIDO.



De izquierda a derecha: El Director del SEREM, el Ministro de Trabajo, la Princesa de España, la Sra. de D. Licinio de la Fuente y Pilar Primo de Rivera.

NUEVAS EXPERIENCIAS EDUCATIVAS

I CIENCIAS EMPRESARIALES.

La convocatoria nacional de Becas para el curso 1.974/75, asignó a la Universidad Laboral de Cáceres 80 plazas para el primer ciclo de Estudios Empresariales, impartidos en régimen de Escuela Universitaria.

El desconocimiento de la naturaleza de estas enseñanzas y sus salidas profesionales constituían el fundamental obstáculo para conseguir una respuesta del alumnado potencial de la zona de influencia del Centro.

El Rectorado no ha regateado esfuerzos para conseguir una amplia y efectiva difusión de los nuevos estudios: entrevistas radiofónicas, amplios reportajes en la prensa regional y local, reuniones de trabajo con las autoridades provinciales, han contribuido a crear un clima de interés que ha rebasado los condicionantes de la convocatoria en materia de edad, ya que un numeroso grupo de adultos ha interesado de las autoridades la posibilidad de cursar este tipo de estudios en régimen nocturno o compatible con actividades laborales.

Entre los actos programados ocupa especial relieve las sesiones de información y orientación para alumnos, familias y educadores, dirigidas por D. Alberto Otero Goya y D. Viliulfo Díaz Pérez, Director y Secretario Técnico, respectivamente, del INTRA de Gijón y que tuvieron lugar en el Salón de Actos del Centro y en el Aula de Cultura de la Caja de Ahorros de Cáceres.

Cuando aún no ha concluido el plazo de presentación de solicitudes, el número de las registradas puede considerarse muy satisfactorio, compensando con creces todos los esfuerzos e inquietudes dedicadas a este tema.

II

SEMILLA COMUNITARIA.

En el curso 1.971/72, se iniciaron, en fase experimental, las Actividades de los Seminarios de Empresas Comunitarias.

El nivel de las enseñanzas y la edad del alumnado posiblemente motivaron el retraso de su implantación en nuestra Universidad.

El Seminario, coordinado por el Secretario



General del Centro, D. Emilio Rodríguez, ha comenzado su actuación, impartiendo un curso de formación general comunitaria, orientado a inculcar en el alumnado la inquietud social de la cooperación.

La temática ha sido desarrollada por dos profesores del Centro y un grupo de diez letrados y economistas de la Organización Sindical, expertos en el campo cooperativo, que con fluidez y claridad de exposición han conseguido interesar a las cursillistas.

La respuesta del alumnado ha sido excelente. Las inscripciones y la asistencia efectiva, han superado los módulos previstos, siendo numerosas las que no cumpliendo el requisito de edad solicitaron asistir como oyentes.

El ciclo de conferencias a cargo de teóricos de alto nivel, se inició con la disertación de D. Federico Martínez Accame, Delegado Provincial de Trabajo de Cáceres, que analizó la gestación, desarrollo y resultados económicos, técnicos y sociales de S.A.L.T.U.V., una interesante experiencia española de socialización.

El día 11 de marzo y con asistencia del Gobernador Civil, Presidente de la Audiencia Territorial, Rectora de la Universidad, autoridades y representaciones, D. José Salazar Belmar, Subdirector General de Empresas Comunitarias, expuso magistralmente un panorama general del fenómeno comunitario, centrándose especialmente en la problemática e importancia de las Fundaciones Laborales.

Concluyó, exhortando al alumnado a utilizar los conocimientos adquiridos, en sus medios ambientes, como fermento de nuevas fórmulas de protagonismo del trabajo.

Paralelamente las cursillistas han visitado diversas Cooperativas Agrícolas y de Producción y un grupo de 22 alumnas han asistido en la Universidad Laboral de Zaragoza a un curso de Organización y Gestión de Empresas, desarrollado por el INTRA de Gijón.

Enrique GARCIA CARRASCO.
Corresponsal.



La Rectora de la Universidad acompañada del Gobernador Civil y el Presidente de la Audiencia Territorial.

Arriba: Don José Salazar Belmar en su disertación.

CAMPAÑA PRO EXPANSION DE BECAS

Esta vez voy a tratar un tema muy en apogeo en estos últimos días por su aspecto siempre laboral y por caracterizar las bien conocidas funciones de este centro.

Además de la propaganda en folletos y otros medios de información publicitarios que lleva a cabo el régimen de Mutualidades Laborales, sobre la asistencia de 10.640 nuevas becas, todas las Universidades Laborales realizan unas campañas con dicho fin, llevadas a cabo por alumnos, profesores y tutores en una total camaradería de grupo.

Sobre esta función, en cuanto a lo que a nuestra Universidad Laboral se refiere, he entrevistado a la persona más idónea, por su experiencia y conocimiento, para que nos informe sobre algunos aspectos generales y particulares de dicha propaganda. Esta persona es D. Jesús García Merino, Jefe de Estudios de la Universidad Laboral y coordinador de la campaña en la zona de Logroño.

¿Cuál es el origen de estas campañas de propaganda de becas?

—Hacer que la información llegue hasta los rincones más apartados de los grandes núcleos urbanos y aumentar así el número de posibilidades de estudio de los más necesitados.

¿En qué consiste la labor que realizan las personas designadas para ello?

—Acudir a los pueblos y a sus gentes más directas de información como son los grupos escolares, parroquias y ayuntamientos, desde donde proceden a informar por diversos medios, a los posibles interesados.

¿Qué zonas fueron asignadas a la U. Laboral de La Coruña?

—Las cuatro provincias gallegas, Logroño y Almería.

¿Por qué Logroño y Almería?

—Porque este año se abren allí nuevos centros y es necesario que las gentes de estas provincias se enteren de las posibilidades que ofrece la beca de Medio-Pensionista.

¿Los resultados de esta clase de propaganda han sido satisfactorios?

—Muy satisfactorios. Para Logroño, por ejemplo, había convocadas 180 becas de medio-pensionistas y hoy en día ya se han registrado más de 430 peticiones.

¿Puede darnos su opinión considerando las visitas a pueblos efectuados y las consecuencias que traen consigo?

—A mí me ha correspondido una zona muy buena. Está muy bien comunicada con todos los pueblos por lo que el transporte escolar para los medio-pensionistas resultará fácil.

He encontrado Grupos Escolares muy bien organizados y atendidos por personas competentes. A los mismos alumnos que me acompañaban les llamó la atención el nivel cultural de los alumnos de octavo de básica en uno de los grupos.

Deseo que el dinamismo de las palabras de nuestro Jefe de Estudios haya respondido a las posibles dudas planteadas con respecto a este punto.

Víctor M. Bermúdez RODRIGUEZ.
6.º de Bachillerato.
U. Laboral de La Coruña.

COLOQUIOS EN LOS CURSOS DE FORMACION DE DIRIGENTES DE LA HERMANDAD

EL DELEGADO DE UNIVERSIDADES LABORALES, ILMO. SR. D. FEDERICO GOMEZ Y RODRIGUEZ DE CASTRO PARTICIPO EN UN DEBATE CON LOS ANTIGUOS ALUMNOS

Con motivo de la celebración de uno de los cursos de Formación de Dirigentes de la Hermandad de Antiguos Alumnos de Universidades Laborales, se mantuvieron en la Escuela de Capacitación Social de Trabajadores "Francisco Aguilar y Paz" una serie de diarios coloquios en los que se expusieron con libertad y sincera crítica, las visiones y experiencias de cada uno de los cursillistas en su permanencia en la Universidad Laboral, así como se propusieron fórmulas para planificar un futuro en el campo de operaciones de la Hermandad ante la nueva coyuntura política española, donde la presencia de todo tipo de Asociaciones se espera cobre gran impulso y se proyecte hacia una positiva dirección.

El Antigo Alumno ha vivido la Universidad Laboral, forjando junto con el tiempo, la madurez de la institución, marcando ésta una huella decisiva en el joven que allí se formó, al cubrir una etapa clave en su biografía.

De la permanencia y del balance postrero de los miles y miles de muchachos, han de deducirse las pautas para establecer actualizados criterios y arbitrar métodos para aplicar a las nuevas promociones, y ya pronto se podrá hablar de generaciones, que surcan anualmente sus aulas.

La mesa redonda se presentó espontánea y sin trasnochados turiferios. El tono crítico y sincero solicitado por el Delegado fue pasando por las distintas manifestaciones y facetas: disciplina, campo pedagógico y temas como el de la coeducación, la participación estudiantil el futuro profesional, etc.

—positivas o negativas—, de los integrantes de este curso de Dirigentes.

En una de las respuestas dadas por el Delegado a una cuestión planteada por un participante, insistió en el decidido anhelo de las Universidades Laborales de formar HOMBRES (no sólo profesionales capacitados), de luchar por el logro de una casta intelectual influyente, que leal a su humilde extracción económica, sientan los ideales de justicia social y combatan por una reforma de estructuras, lo cual es una tarea irrenunciable de nuestra juventud.

Rebatiendo el tópico del DESCLASAMIENTO, que oscuros intereses han pretendido endosar a las Universidades Laborales, el señor Gómez y Rodríguez de Castro, alegó que la única ambición de la tarea educativa propuesta es la de formar integralmente a



Asistieron a estas reuniones el Delegado de la Hermandad, D. Cristóbal Espín Asensio y miembros de la Junta Asesora, teniendo el honor de recibir en la última de las charlas al Ilmo. Sr. Delegado de las Universidades Laborales, D. Federico Gómez y Rodríguez de Castro, que en mesa redonda y en actitud de analítico espectador "vengo a escuchar, a aprender y a tomar nota" —dijo—, fue recogiendo en sus cuartillas el contenido del animado y polémico debate.

El sistema de Universidades Laborales ha cumplido su mayoría de edad. Sus finalidades iniciales se han visto cumplidas y rebasadas. Más el flujo de los tiempos presenta otra distinta expectativa y unos horizontes más amplios ante los cuales una ambición de progreso —y Universidades Laborales la tienen—, no pueden ni deben, dormitar ni retroceder.

Acerca de este punto surgió la realidad de los contactos de Universidades Laborales con empresas para posibilitar el acceso de los alumnos que acaban estudios a las plantillas de las mismas.

Mirando hacia el pasado, el tema del internado con su discutida permanencia, fue punto de especial controversia. ¿Hasta qué edad conviene mantener el internado? ¿Es preferible seguir cursando estudios superiores en la Universidad Laboral o becar al alumno distinguido para cursar en otros centros al cumplir los dieciocho o diecinueve años?

Y temas como los centros dirigidos por religiosos, la formación Profesional Permanente, etc. se debatieron en un cálido ambiente entre las vicisitudes anecdóticas

cuantos pasan por ellas. El problema de la lealtad o deserción a la causa de su origen social, es una actitud de elección vital y éste sólo procede de la libertad de cada individuo.

Terminó el diálogo con unas palabras del Delegado de Universidades Laborales que se mostró abierto a cualquier tipo de sugerencia formulada por los Antiguos Alumnos, manifestando el deseo de seguir colaborando estrechamente en los proyectos de la Hermandad.

Destacamos la importancia de estas jornadas de grata convivencia que deben trazar y potenciar un nuevo camino. Del calor e interés de estos Cursos deducimos la necesidad de intensificarlos —y por supuesto cambiar algunos puntos en su orientación—, como base y plataforma para afrontar el reto de este futuro asociativo que los españoles aguardamos con esperanza.

J. N.



El Delegado de la Hermandad, Sr. Espín, el Delegado de U.U.L.L. Sr. Gómez y Rodríguez de Castro y el Secretario de la Escuela, Sr. Rodríguez Fernández.



LAS RESIDENCIAS DE PENSIONISTAS DE LA SEGURIDAD SOCIAL

Por César GALA.

Una de las obras más plenas de eficacia y sentido social realizadas en los últimos cinco años, que connotan y singularizan la labor del Ministerio de Trabajo en el campo de la Seguridad Social, es, sin duda, la implantación de los Servicios Sociales, entre los que se encuentra el de Asistencia a los Ancianos, hoy conocido y denominado ya de ASISTENCIA A PENSIONISTAS DE LA SEGURIDAD SOCIAL, creado por Orden de 19 de Marzo de 1.970.

A través de este Servicio, la Seguridad Social garantiza los tranquilos días del viejo trabajador, o del inválido o de quienes han sufrido la desgracia de perder a su cónyuge titular de la familia, permitiéndoles el acceso a las alegrías del ocio e instalándoles dentro de un repertorio de posibilidad y de formas de bienestar físico y espiritual hasta ahora desconocido para muchos de ellos.

La citada Orden dispone que dicho Servicio, "PODRA EJERCER SU ACCION MEDIANTE: a) Creación y mantenimiento de Centros Gerontológicos, Residencias, Hogares y Establecimientos similares.

Tal es la génesis de las Residencias de Pensionistas de la Seguridad Social, definidas en sus normas estatutarias como "Centros Gerontológicos en los que se proporciona alojamiento, atención alimenticia, asistencia social, atención geriátrica, religiosa, cultural, recreativa y cualesquiera otra que complementa esta acción asistencial".

REQUISITOS PARA EL INGRESO.

Para ingresar en las Residencias de Pensionistas de la Seguridad Social es preciso reunir, como su nombre indica, los siguientes requisitos:

- 1.º Ser pensionista de la Seguridad Social, por:
Jubilación o vejez. El ingreso se extiende también al cónyuge.
Invalidez. El pensionista ha de tener 60 años cumplidos o estar incapacitado para el trabajo de manera absoluta. El ingreso se extiende también al cónyuge.
- 2.º Ser pensionista de viudedad con 60 años cumplidos o con una invalidez permanente que le incapacite para todo trabajo.
- 3.º Valerse por sí mismo y no padecer enfermedad infecto contagiosa o cualquier otra que afecte a la normal convivencia del Centro.

CLASES DE RESIDENTES.

Los Estatutos establecen las clases de Residentes. Estos pueden ser:

Residentes en período de prueba.—Son las personas que seleccionadas provisionalmente, ingresan en la residencia por un plazo no superior a diez días, con el objeto de que conozcan sus instalaciones y funcionamiento y ser reconocidas desde el punto de vista médico y social.

Residentes fijos.—Son los que, superado el período de prueba, ingresan con carácter definitivo.

Residentes en turno de vacaciones.—Son aquellos pensionistas de la Seguridad Social que, solos o acompañados de sus cónyuges, disfrutan de todos los servicios de la Residencia durante una estancia no superior a veinte días, en vacaciones organizadas por el Servicio y de acuerdo con las normas establecidas por éste.

Residentes de Honor.—Este título se otorga a personas o entidades que por sus cualidades relevantes y destacada actuación en beneficio de la Residencia se hagan merecedoras de esta distinción.

- Alojamiento y atención alimenticia completa.
 - Asistencia social, geriátrica y religiosa.
 - Participar de cuantos servicios y actividades se organicen en la Residencia.
 - Limpieza diaria de la habitación.
 - Lavado, planchado y repaso semanal de su muda y ropa blanca.
 - Formar parte de las Comisiones de Trabajo creadas por la Junta Administradora de la Residencia.
 - Elevar por escrito al Director de la Residencia sugerencias relativas a la mejora de los servicios.
 - Invitar a comer en la Residencia, con arreglo a la minuta del día, a familiares o amigos, avisándolo a la Dirección con veinticuatro horas de antelación y abonando la cantidad que para estos casos se señala.
- Los Residentes fijos, disfrutan, además, del derecho a:
- Asistir a la Asamblea General de la Residencia, tomando parte en sus debates con voz y voto.
 - Instalar en las habitaciones pequeños recuerdos de carácter afectivo.
 - Ser elegidos miembros de la Junta Administradora, siempre que posean la calidad de pensionista.
 - Ausentarse de la Residencia por tiempo superior a veinticuatro horas con autorización del Director y en determinadas condiciones.

Una singularidad que conviene destacar es que los Residentes GOZAN DE LA MAS AMPLIA LIBERTAD EN SU REGIMEN DE VIDA. La condición de residente es asimismo compatible con la de socio de un Hogar de pensionista de la localidad.

PERDIDA DE LA CONDICION DE RESIDENTE FIJO.

La condición de Residente Fijo puede perderse por varias causas. Son éstas:

- Por petición propia.
- Por traslado a otra Residencia del Servicio de Asistencia a Pensionistas de la Seguridad Social.
- Por expulsión derivada de sanción.
- Por fallecimiento.

La pérdida de la condición de Residente fijo, no afecta al cónyuge, que puede solicitar del citado Servicio su continuidad en el Centro.

ORGANOS DE GOBIERNO Y PERSONAL DE LA RESIDENCIA.

Los Organos de Gobierno de las Residencias de Pensionistas de la Seguridad Social son: la Asamblea General y la Junta Administradora. En cuanto al personal, éste se halla integrado por el que sea necesario para el buen funcionamiento de la misma, pero en todo caso, habrá un Director, un Administrador, un Médico Geriatra y un Asistente Social.

Resumen. Las Residencias de Pensionistas de la Seguridad Social constituyen, pues, unas realidades de la vida comunitaria que vienen a resolver la situación humana y social de un buen número de personas a las que debe corresponder la sociedad facilitándoles un clima de respeto, de afecto, de independencia y de bienestar, tanto moral como físico.

NOTA: Para cualquier información, dirigirse al Servicio de Pensionistas de la Seguridad Social, calle Infanta Mercedes, 7, de Madrid.

DERECHOS DE LOS RESIDENTES.—Los Residentes, sea cual fuere su clase, disfrutan de una serie de derechos. A saber:

VII CENTENARIO DE SANTO TOMAS DE AQUINO

La Universidad Laboral "Onésimo Redondo", de Córdoba, regida por frailes dominicos, ha comenzado a celebrar con toda solemnidad el VII centenario de Santo Tomás de Aquino para honrar a tan ilustre dominico, glosando su saber filosófico-teológico y su santidad.

Esta crónica se compone de tres partes. En la primera se analiza el sentido del Centenario por los PP. Gago y Tapia; en la segunda se expone el "Mensaje de Santo Tomás de Aquino a la juventud de siempre", por el P. Todolí Duque, O.P. Catedrático de Ética y Sociología de la Universidad Complutense de Madrid; y finalmente nuestro corresponsal Richard Cuadrado Tapia expone las primeras actividades realizadas.

I

¿QUE SENTIDO TIENE CELEBRAR UN CENTENARIO?

Un centenario debe ser una proyección al futuro dada la experiencia del pasado. Es un "honrar a los hombres que nos honran". Un centenario ha de ser la confirmación de lo permanente, la certeza del futuro, no la aventura del porvenir. Los centenarios son la "profecía del futuro".

La raíz de los centenarios en la historia es una transparencia de la estructura de lo

eterno. Detrás de los centenarios hay un respaldo de lo eterno, sea a escala santidad, sabiduría, poesía o creatividad. Un centenario siempre será la superación del contexto sobre el texto, de la naturaleza sobre el tiempo.

Por eso, es una herejía escatológica pretender intentar hacer del centenario el porvenir. Lo que sí será correcto es sacar del pasado el germen del futuro. En este sentido, un centenario es un punto de partida, no un punto de llegada.

No debe ser un centenario palestra fácil para enaltecer sistemas. Frente a lo absoluto, todo sistema tiene sentido, como frente a la luz toda configuración tiene sentido. El sistema más ortodoxo tiene que partir del hecho de que son posibles infinitos sistemas heterodoxamente ortodoxos. Esto sucede en el sistema de Santo Tomás, cuya raíz de contemplación es confesión de luz, no de configuración. De aquí que Santo Tomás intentara buscar en un sistema de doctrina heterodoxo —como entonces era considerado el de Aristóteles— la ortodoxia de la luz, que sabía Santo Tomás como contemplativo, que es inherente a todo sistema.

El principio ordenador de un sistema es la luz y por lo tanto puede haber infinitos sistemas que confirmen la luz. Por eso, está bien que haya disminuido e incluso haya desaparecido la fe en tal o cual sistema, porque la creencia es en la luz. Cara al futuro,



Santo Tomás, Doctor. Parroquia de San Andrés. Córdoba. Siglo XVIII.

no debemos disponernos a cometer errores del pasado defendiendo perfiles de sistemas "a fustibus".

Un centenario de ALGUIEN debe ser una imitación de su ejemplo o conducta, aunque a ello fuera inherente —es una hipótesis— la reprobación de su obra. Un sistema científico puede estar hasta pasado de moda como sistema, pero jamás dejará de ser yacimiento de luz.

Celebremos el "VII Centenario de Santo Tomás" con un juramento de luz y de futuro que es profesión de fe escatológica.

PP. Gago y Tapia.
Profesores de la Universidad.

II

"MENSAJE DE SANTO TOMAS DE AQUINO A LA JUVENTUD DE SIEMPRE"

Las fiestas centenarias de Santo Tomás, coincidiendo con una situación tan agitada y conflictiva como la nuestra, me han hecho pensar —a veces con dramática angustia—: ¿Cuál sería el mensaje del Santo a nuestra juventud actual? Me he preguntado muchas veces, que respondería Santo Tomás a uno de nuestros estudiantes hoy, si se decidiera —como aquel Fr. Juan de la historia— a preguntarle "qué había de hacer para llegar a la ciencia" o, lo que es lo mismo, qué había de hacer para realizarse plenamente a sí mismo.

Al vuelo transcribo estos pensamientos tan frecuentes en la Obra de Santo Tomás y que no dudo formarían parte de la respuesta a su interlocutor joven:

Ama la razón como la luz natural que Dios te ha dado para conocer las cosas y causas y para subir por ellas —como por otros tantos anchurosos cauces —hasta la fuente de donde ellas salieron.

Ama la Fe, que es la verdad que viene directamente de Dios a tí por la palabra revelada. Es la misma verdad de las cosas, pero más profunda, más clara y más bella. Ella te aclara los abismos a los que no se asoma la ciencia.

Ama el esfuerzo. "Dios nos da sus dones, pero nos pide en cambio la fatiga". Al final el saldo siempre será éste: tú, igual a ideal más esfuerzo.

Ama la afirmación. No formes el arsenal de tus ideas a base de negación de valores; los de la razón, los de la fe, los de la vida... Tu negación sea sólo para el mal, que es la nada de todas las cosas.

Ama la autenticidad de tu conducta. No quieras edificarte sobre las ruinas que tú haces con la crítica mordaz o con la intriga. Destruir lo hace cualquiera. Crear es sólo obra de Dios. No olvides aquellas bellas palabras: "Vale más encender una vela que pasarse la noche quejándose de que no hay luz".

Ama el orden. Frente al desorden que puedas encontrar en el mundo que te rodea, crea tu propio mundo en orden: es un elemento esencial a la belleza de tu vida que es "esplendor en el orden" y un elemento esencial de tu paz que es "tranquilidad en el orden".

Ama la sociedad en que vives y date a ella con generosidad para librarla de tantos males. Date a la familia, a la universidad, a la patria, pero ten en cuenta que el mayor beneficio que la familia, la universidad y la patria esperan de tí, es la plena realización de tí mismo.

Ama la verdad, venga de donde viniere. Habla poco y escucha mucho. Pero no quieras entrar de repente en los problemas más profundos de la ciencia: entra en ellos poco a poco, como por los arroyos hasta llegar al mar. Se diligente, pero no precipitado. El tiempo se venga cruelmente de los que no cuentan con él.

Ama el legado de tus mayores. Es el suelo fecundo de cuyo jugo podrás lograr racimos nuevos para tus lagares. Sólo el árbol que profundiza en la tierra puede luego levantarse hasta el cielo.

Ama el silencio. El silencio exterior y el interior de tu alma. El exterior de las cosas y el interior de lo que no eres tú, sino lo que hay de ajeno a tí dentro de tí mismo.

Ama el minuto de tiempo que te queda libre. Y la obra pequeña por minúscula que sea. "En este mundo cuentan más los microbios que los elefantes y las gotas de agua esparcidas que las cataratas del Niágara".

Ama la alegría. El hombre no puede vivir sin un mínimo de alegría. Pero tú la has de tener plena porque estás seguro de tu camino, de tu voluntad y de la Providencia que vela sobre ella.

José Todolí DUQUE O.P.

El P. Todolí entrega su diploma a un profesor del centro.



DIA 28 - Enero

10 horas: Misa concelebrada por sacerdotes dominicos, presidida por el Vicario General de la Diócesis cordobesa.

10,45.—Inauguración de la Exposición monográfica sobre Santo Tomás de Aquino, que fue presentada por D. Francisco Zuera de la Asociación Española de Críticos de Arte y profesor de Dibujo de esta Universidad. Dicha exposición estaba compuesta por 32 iconografías: 6 esculturas, 12 pinturas, varios grabados, relicarios, bibliografías y objetos litúrgicos.

11 horas: ACTO ACADEMICO.

—Entrega de Medallas, "A IBERICA" al Alumnado y Diplomas al Profesorado.

—"Evolución técnica del hombre", por D' José Luis Montero Andrés, Alumno de 3.^{er} Curso de Ingenieros Técnicos.

—"MENSAJE DE SANTO TOMAS DE AQUINO A LA JUVENTUD DE SIEMPRE", por el P. José Todolí Duque, O.P., Catedrático de Ética y Sociología de la Universidad Complutense de Madrid.

DIA 31 de Enero.

13,15 horas de la mañana:

"La Cultura como responsabilidad", por el P. Urbano Alonso, O.P., rector de los Estudios de la Provincia Dominicana de Andalucía. Puso de relieve la responsabilidad del intelectual frente a la cultura. La mejor y más permanente lección que ha podido dejarnos Santo Tomás —dijo— es enseñarnos que la vida del universitario debe ser portadora de una pasión por la humanidad. Los grandes problemas actuales sólo podrán tener solución con una profunda visión del hombre.

19 horas - tarde.

Concierto Recital "Duo de Guitarra" a cargo de Alfonso Serrano y Philippe Donniel.

DIA 1 de Febrero.

13,15 horas: "Santo Tomás de Aquino en su tiempo y a través del Arte", por el P. Domingo Iturgaiz, O.P., profesor de Arqueología en la



D. Francisco Zuera presentando la exposición.

Universidad de Santo Tomás de Roma y en la Facultad Teológica de San Esteban de Salamanca.

Fue una charla audio-visual en la que se presentó al Teólogo del siglo XIII dentro de su contexto histórico, cultural, literario y artístico. La iconografía tomasiana —dijo el P. Iturgaiz— arranca desde los primeros italianos, que nos han legado miniaturas, tallas, frescos, lienzos, cobres de incalculable valor artístico. Por medio de las obras artísticas de unos genios como Berruguete, Velázquez, Zurbarán, etc..., podemos ver la obra y la personalidad de Tomás de Aquino como hombre entregado a la verdad.

Richard CUADRADO TAPIA.
Corresponsal.

Lo primero que surge al hablar de un pueblo tan complejo como Caspe, es el temor de escribir y "no decir".

Desde tiempos muy remotos se puede afirmar, que se ha hablado, escrito o comentado su nombre, pero siempre en un sentido: EL COMPROMISO DE CASPE. Caspe no es sólo un Compromiso, han pasado muchos años, así que sería una tontería seguir manteniendo todo un pueblo de hechos históricos pasados y "piedras viejas".

Late en nosotros un problema acuciante: ¿Qué podemos decir de Caspe? A todos nos gusta el preciarnos de haber tenido un pasado de esplendor, pero, ¿quién no anhela mejorar el presente? Seamos más "realistas", no por ello menos hijos de Caspe y, tratemos de elevarlo al máximo, pero con su presente. Si para esto hace falta la Historia, echemos mano de ella, pero no vivamos "inmersos" en un mundo de exaltación de lo pasado, diciendo como el poeta en la copla: "Cualquier tiempo pasado fue mejor". Pensemos que el pasado pasó, lo que importa es nuestro presente, no sea que con tanta mirada retrospectiva, caigamos en el peligro de frenarnos el desarrollo actual, si lo hay, y el paso al futuro.

Nuestros pueblos, por muy anodinos que parezcan, tienen problemas magistrales, ¿ya tenemos los españoles conocimiento de estos problemas?

SOLO REFORMACION.

Caspe, es prototipo de un pueblo en constante lucha entre la vida y la muerte. En esta oscilación periódica, en la que a los momentos de apoteósica esperanza se contraponen los de auténtica desazón y angustia, nos preguntamos: ¿a qué lado se inclinará el fiel?, ¿que perspectivas nos depara? .

Caspe estaría inundado por las aguas del pantano de Mequinenza, de no haberse construido un "dique" que lo salvase de ser anegado (año 1.960). Las mejores huertas de las riberas del Ebro quedaron

CASPE SIGLO XX: URGE HACER ALGO

Recorramos su presente y, observemos como con una economía eminentemente agrícola quieren fundirse dos fenómenos económico-sociales claves:

—El turismo.

—El petróleo.

¿No será demasiado? Analicemos la situación y a sus fenómenos para cerciorarnos.

UN PUEBLO QUE ENGAÑA AL VISITANTE.

Este pueblo, (ciudad desde el 21 de Abril de 1861 por decreto firmado por la Real Mano de Isabel II) ha tenido desde antaño el característico atractivo para engañar al visitante.

En su visita puede verse el contraste entre las antiguas casas señoriales y las viviendas modernas. No faltan los lugares típicos y pintorescos con sabor de época que nos remiten a aquellos tiem-

pos de gloria... Si olvidando el pasado volvemos a la actualidad, observamos que sigue engañando al visitante, pero sólo cuando su estancia es corta. Si permanece más tiempo se da perfecta cuenta de la situación por la que atraviesa el pueblo.

Su desarrollo demográfico va en disminución (8.800 habitantes en el último censo), cabe preguntarnos: ¿Responde esto a una epidemia?, sí; la "inmigración". El número de familias que abandonan el pueblo es progresivo: bien para que sus hijos cursen estudios superiores, o para que el cabeza de familia e hijos encuentren colocación.

Es alarmante la desbandada de jóvenes que han emigrado, como consecuencia de la falta de industrias, la mala remuneración en el trabajo.

No creo que sea consuelo pensar que cuando sean "viejos"

vendrán a pasar la vejez con nosotros, como ha ocurrido en las últimas generaciones. ¿Queremos un pueblo o un asilo de ancianos?, ¿tan difícil es encontrar el antídoto que cure este mal? Economistas y "capital" a invertir tienen la palabra.

¿TURISMO! "CASPE CAPITAL DEL MAR DE ARAGON".

En la última década se ha intentado hacer de Caspe un pueblo turístico, pero ¿qué beneficio aporta este incipiente turismo a los autóctonos?

Primeramente, un grupo de socios de la S.D.P.C. (Sociedad Deportiva de Pesca Caspolina) —pescadores modestos—, fueron los que se percataron del lucrativo provecho que se le podía sacar al embalse y a sus tierras colindantes —500 Km. de costas interiores—.

Esta sociedad comenzó comprando las tierras situadas en el ala derecha de la "presa" surgiendo allí las primeras "especulaciones" y "timos". Cuando para el comprador era positivamente arriesgar su dinero, vendieron las parcelas a un precio asequible, formándose así la primera precaria zona urbanística denominada: "Pescadores", pero estos dejaron pronto de ejercer su imperio.

Como era de esperar, "el pez grande se come al chico", en este caso, el "pez grande" de un capital "fuerte", se comió a los pescadores, aunque parezca paradójico. Esta sociedad —ajena a la pesca—, fue la promotora que financió el complejo residencial.

El cambio de amos se ha dejado notar, son más diestros a la hora de "sacarle jugo" a los terrenos, ¡pero que mucho jugo!, a costa de exprimir los bolsillos de los compradores aventureros.

Se sirvieron de todas las "artimañas" para hacer los terrenos tentadores, consideraron ob-

(termina en la pág. 13)

cubiertas —basta decir que el agua embalsada es 1.500 millones de metros cúbicos, con anchos en algunos puntos de 2, 4 y 6 Km.—, una gran pérdida para el campesino.



ENERGIA Y DESARROLLO

REACTORES NUCLEARES

En el n.º 21 de nuestra revista UNI, apuntaba la continuidad del tema "Centrales Nucleares", en próximas colaboraciones, oportunidad que aprovechamos ahora en las apretadas y escasas páginas de UNI.

Vamos a entrar hoy en el tema, de los diversos tipos de reactores que mueven las Centrales Nucleares.

Los dos tipos principales de reactores son el PWR (Presurized Water Reactor) y el BWR (Boiling Water Reactor).

Una de las diferencias básicas entre los reactores de agua a presión (PWR) y agua en ebullición (BWR), radica en el hecho de que en el PWR, el circuito primario y el secundario son independientes. En el B.W.R., el circuito refrigerante, circuito primario, y circuito de vapor que se expande en la turbina, están conectados. (Ver Fig. 1).

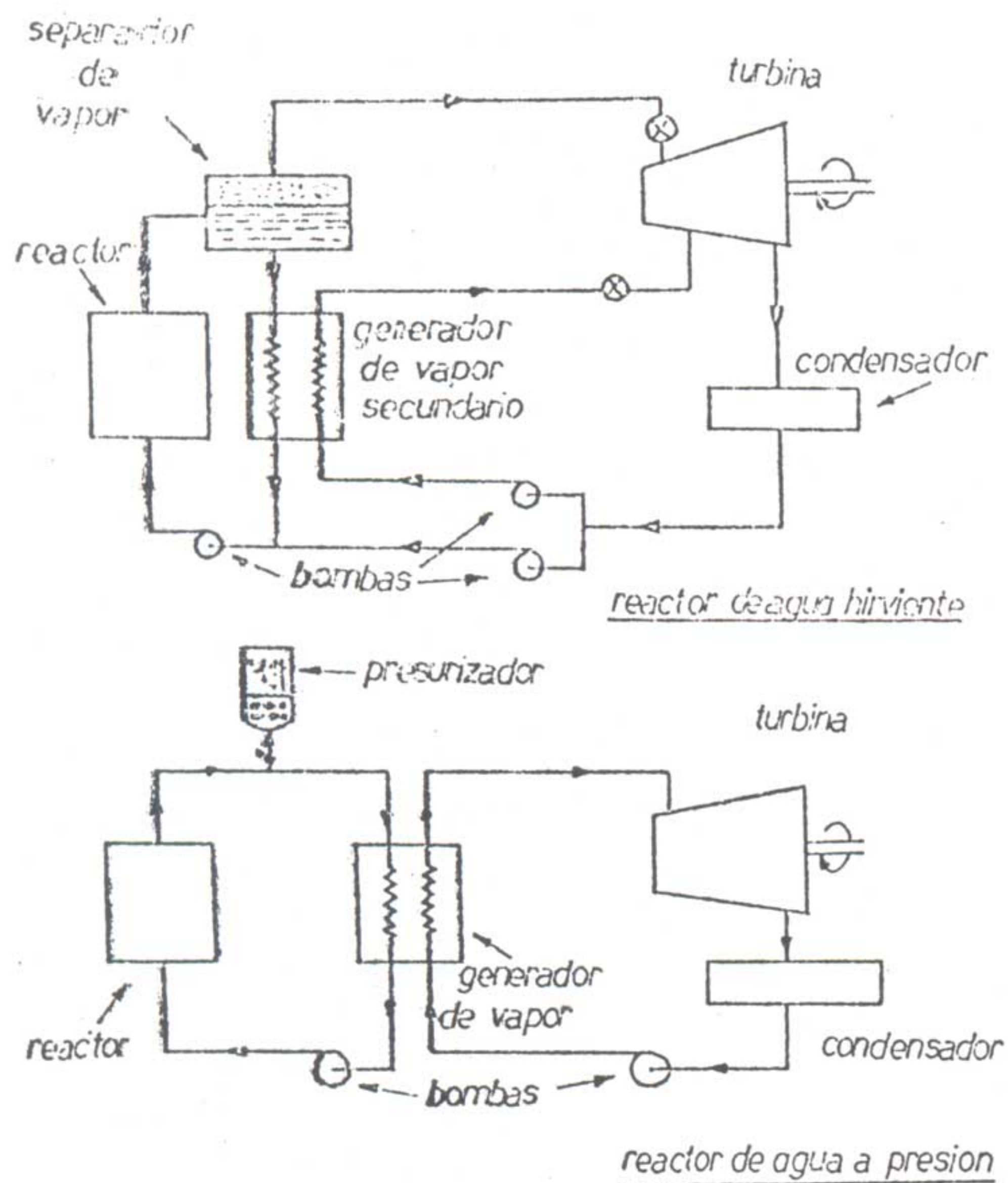


Fig. 1

REACTOR DE AGUA A PRESION PWR.

Una síntesis de la central tipo PWR, se puede ver en la Fig. 2., donde nos muestra el edificio de contención, estructura de hormigón pretensado, con unas armaduras de acero, consistente en barras corrugadas de unos 50 mm. de diámetro (nos referimos a Centrales análogas a las que se construyen en España); un espesor de pared de más de un metro, apoyado en una losa convenientemente reforzada, rematando el edificio en una cúpula a una altura aproximada de 65 m.

Todo el edificio está revestido interiormente de acero, de forma que pueda soportar una presión interior de 4 Kg./cm.².

Los elementos principales que tenemos dentro del edificio son: el reactor NSSS, ver Fig. 3., los generadores de vapor, ver Fig. 4., los presurizadores y las bombas de alimentación. El sistema de refrigeración del reactor funciona a unos 150 kg./cm.². Para soportar estas presiones, se requieren unos componentes de grandes dimensiones y grandes espesores de paredes, análogo a la Fig. 5., donde vemos una plancha de 375 mm. de espesor, conformada por una prensa de 14.000 Tm.

El núcleo del reactor está compuesto por pastillas de óxido de uranio envainadas en tubos de zircaloy con tapones terminales soldados.

El control de reactividad se lleva a cabo por medio de haces de barras absorbentes, envainadas en acero inoxidable, con cada barra deslizándose por un tubo guía, colocado dentro del conjunto combustible.

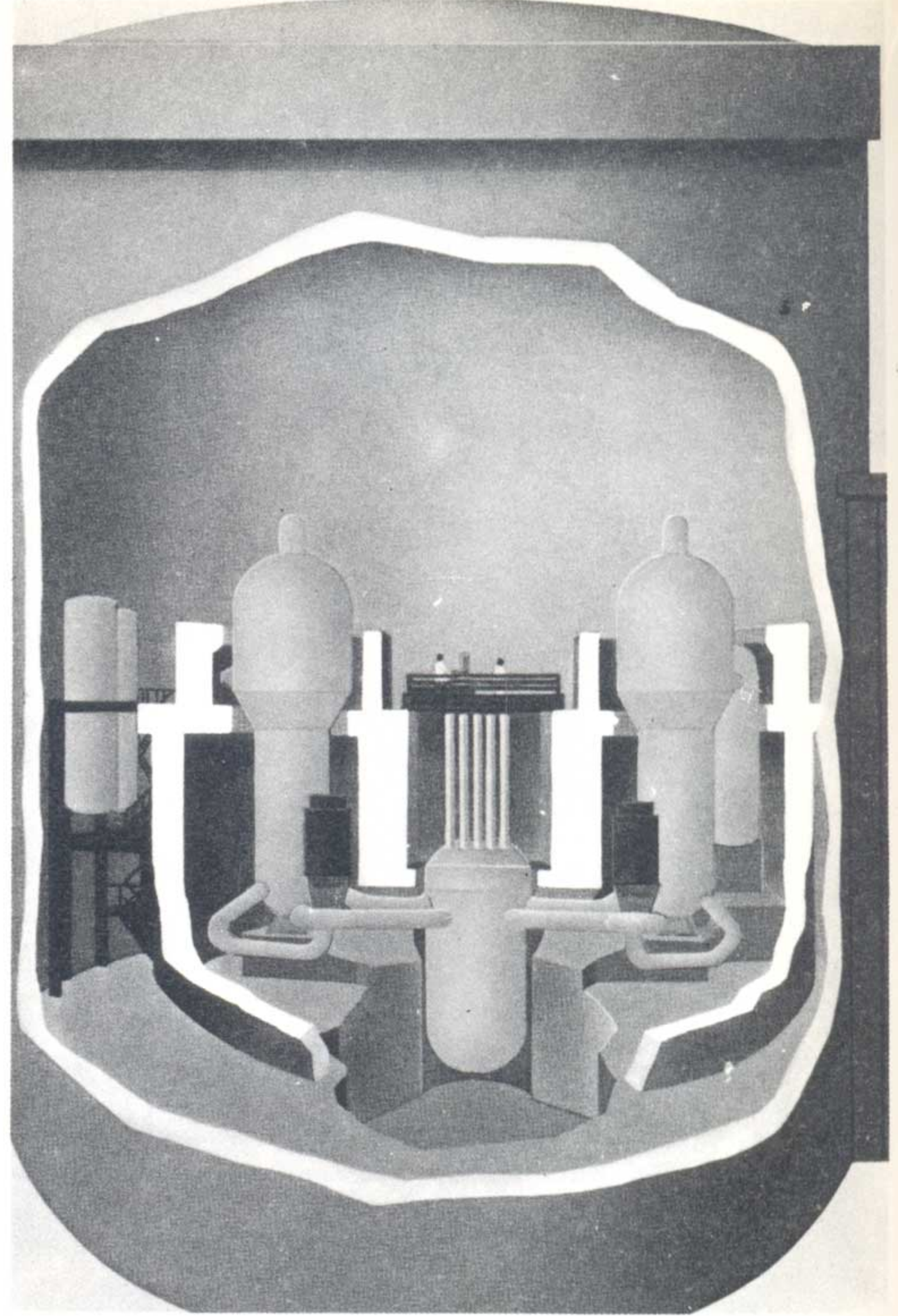


Figura 2.

Las salvaguardias tecnológicas, con que son proyectadas las Centrales Nucleares, suponen una buena parte de componentes auxiliares que sin requerir una tecnología tan depurada, también exigen una extremada calidad de fabricación.

REACTOR DE AGUA EN EBULLICION (BWR).

En este tipo de reactor, el ciclo del vapor es directo y circulación forzada, un turboalternador de un solo eje y el equipo auxiliar correspondiente. La central incluye también un sistema de evacuación de desechos radiactivos, un sistema de manejo de combustible y todas las demás estructuras e instalaciones necesarias para su funcionamiento.

El sistema primario consta de un pozo seco, una cámara de relajación de la presión y tuberías de interconexión, constituye la primera barrera de contención en torno al sistema primario del reactor. El edificio del reactor junto con el sistema de reserva de tratamiento de gas de la central y la chimenea principal, constituye la segunda barrera de contención.

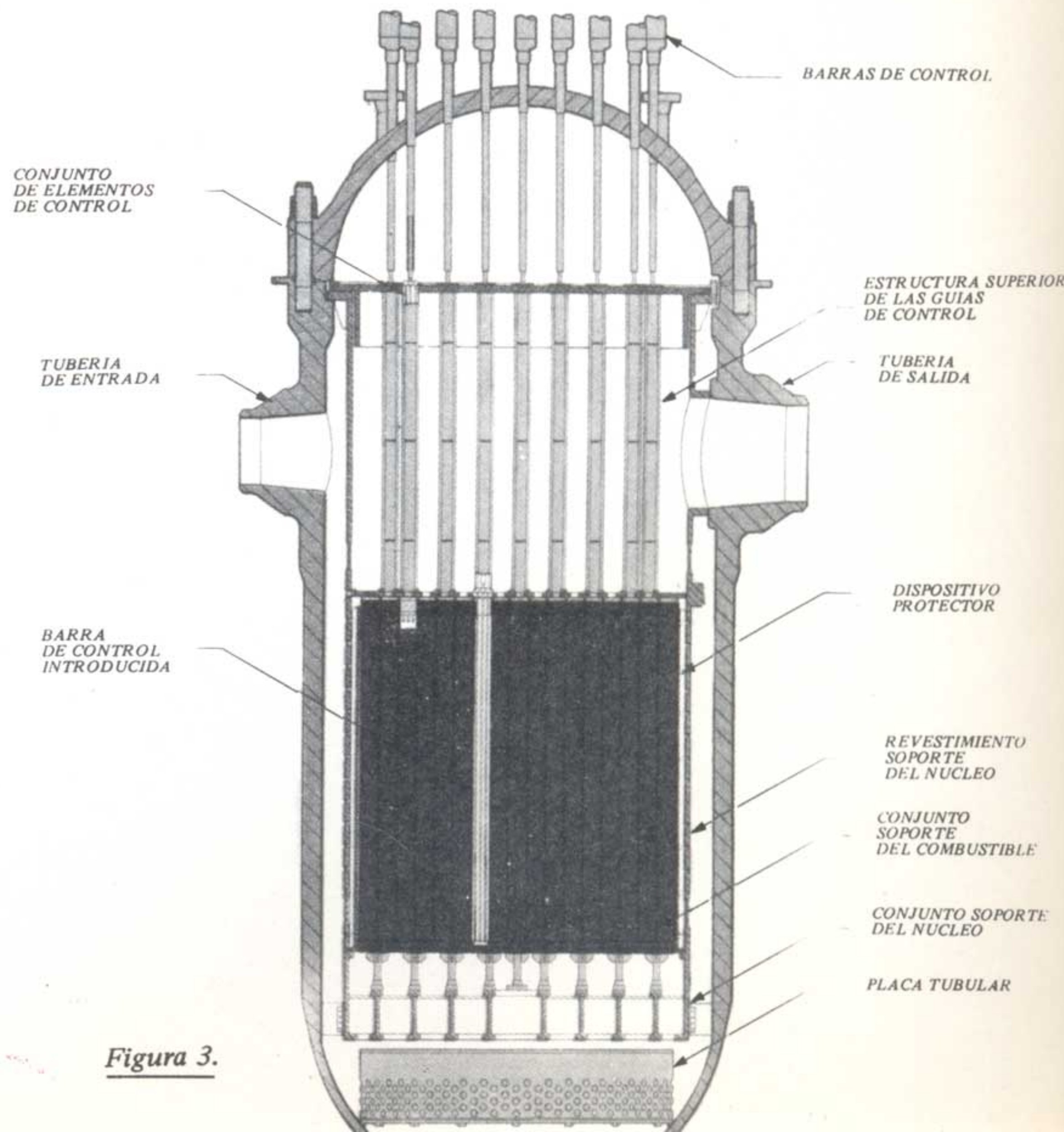


Figura 3.

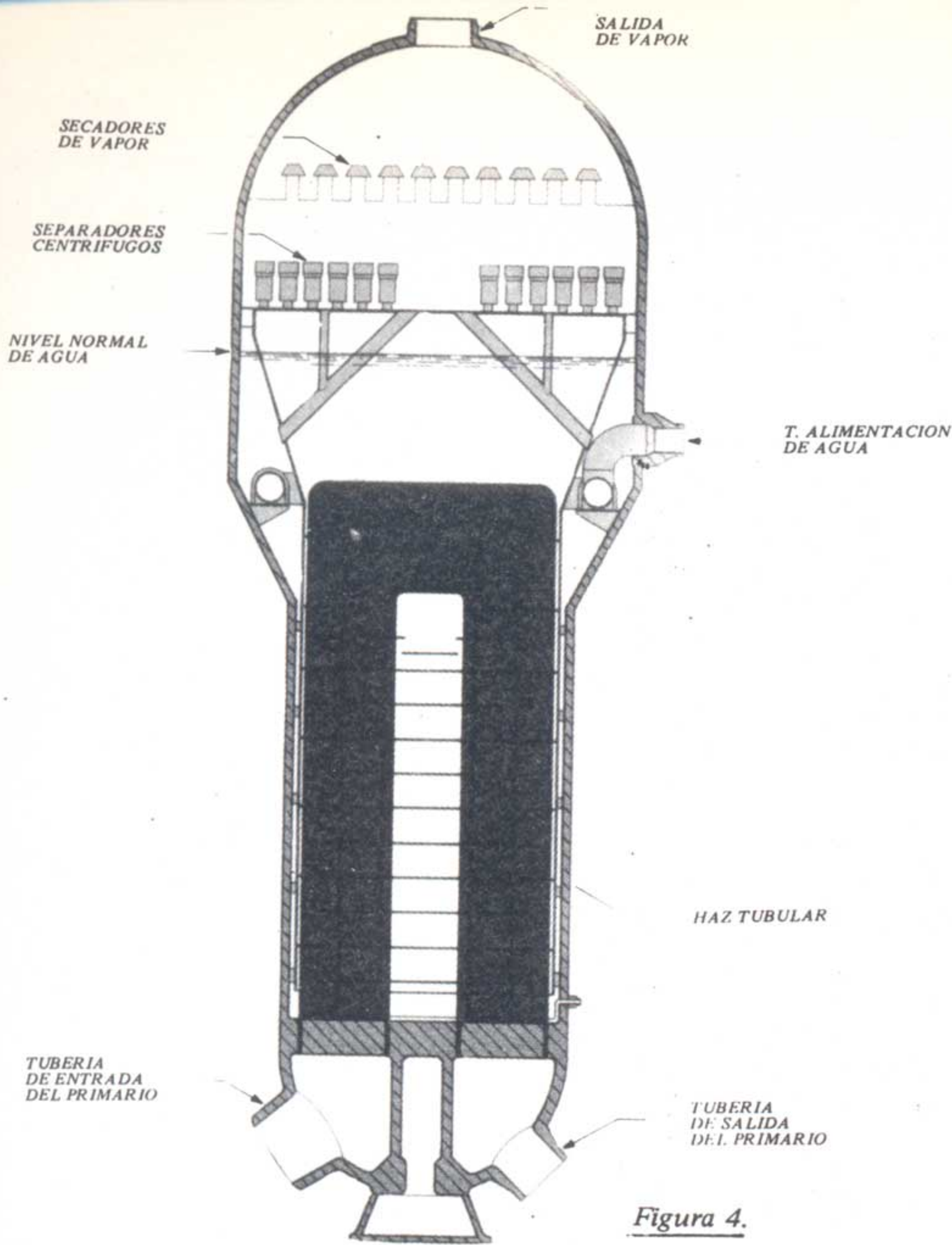


Figura 4.

Existen algunos tipos diferentes, aparte de los mencionados, como son el HTGR, o reactor de alta temperatura refrigerado por gas, los "fast breeder reactors", etc...

No obstante, también en este campo la tecnología Americana de los reactores de agua ligera, se ha impuesto, y entre ellos dos colosos de la industria: Westinghouse (PWR) y General Electric (BWR). Juntamente con Westinghouse, fabrican los PWR, Combustion Engineering y Babcock & Wilcox.

Las tres centrales nucleares que se están construyendo en España, actualmente, serán accionadas por calderas nucleares Westinghouse, así como el equipo de la "isla del reactor". En realidad es el primer suministrador de Centrales Nucleares en el mundo, de ello da idea la relación siguiente:

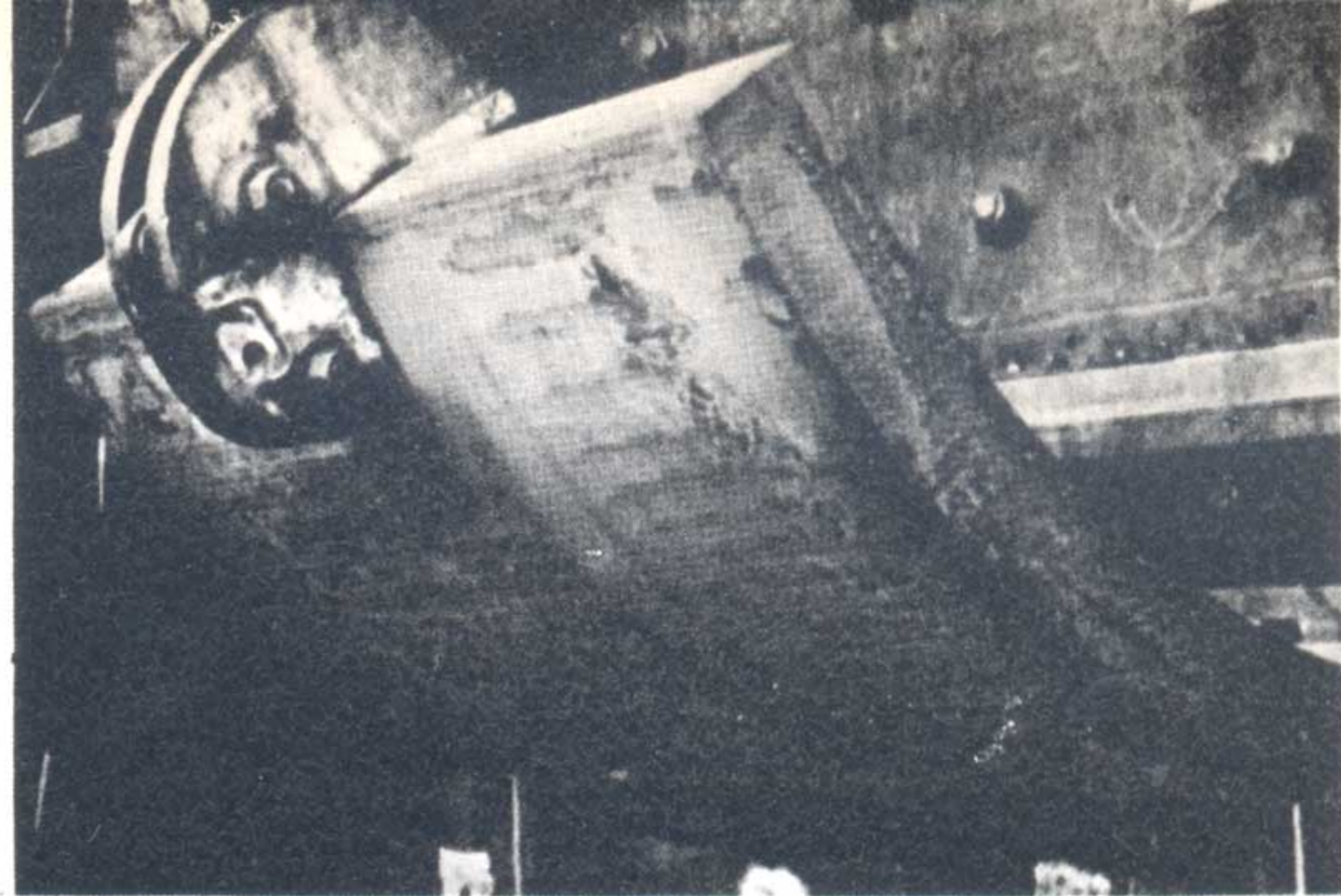


Figura 5.

	Unidades	Capacidad MWe	% capacidad
Babcock Wilcox	18	15.694	12
Combustion Engineering	15	13.538	11
General Electric	49	44.536	34
Gulf General Atomic	7	5.690	4
Westinghouse	58	51.802	39
TOTAL	147	131.260	100

CODIGOS DE CONSTRUCCION.

En contra de lo que pudiera parecer, la tecnología nuclear no es demasiado complicada, reduciéndose prácticamente a la elección de uno de los diferentes sistemas nucleares (NSSS), y aceptando que el suministro lo realice una de las compañías citadas, o algunas europeas. El resto de los sistemas auxiliares y componentes, son temas más bien clásicos o básicamente conocidos. Por otra parte los americanos, disponen de códigos completísimos y dinámicos, los cuales facilitan la labor hasta el punto de que se prevé estandarizar varios tipos de centrales nucleares, al igual que se hace por ejemplo con los aviones, obtener una autorización de una central comercial, sin la complejidad burocrática actual.

La aportación de la Industria Española en este sector es muy importante, trabajando sin dificultad bajo los Códigos ASME, ANSI, TEMA, etc... No obstante, no existe en España ninguna empresa homologada para trabajar en calidad nuclear, según ASME, sección III, clase I. Pero si se llevan a cabo los programas oficiales para éste sector, pronto se fabricarán incluso los reactores nucleares, lo cual sería de desear.

Bernardo ALVAREZ DE PRADO.

CASPE... (viene de la pág. 11)

vío: asfaltar calles, dotarlas de iluminación, etc. Las mejoras repercutían en los propietarios en la forma de "letras de pago" y, por otra parte contribuían a elevar el precio de venta de los espacios no adquiridos.

Muchos caspolinos, antes de pagar aquéllos precios "abusivos", decidieron renunciar a su chalet; quienes todavía lo conservan, ¡cuántos apuros y privaciones pasan!

Paralelamente, se urbanizó otra zona: "Playas de Chacón", también por capitales de asociaciones no autóctonas, cuya línea de actuación fue y sigue siendo muy similar.

Pero Caspe, siempre orgulloso de sí, hace las delicias del forastero. ¿No estamos empezando la casa por el tejado?, ¿no sería más lógico y seguro cimentar una economía sólida y segura, de la que se beneficiase el pueblo?, pero no, preferimos decir y oír decir: "Caspe, ciudad del Compromiso, y capital del Mar de Aragón", un slogan con el que se beneficia una minoría, saliendo los indígenas burlados.

LA LOCURA PETROLIFERA EN CASPE Y MINAS DE CINABRIO.

La fiebre del petróleo ha venido a turbar la sosegada tranquilidad caspolina.

Desde septiembre de 1.973, en que se llevaron a cabo las primeras prospecciones petrolíferas, no ha dejado de decirse que el subsuelo es prometedor en "crudo".

A la perforación del pozo "Caspe 1", sigue la del "Caspe 2", por la CAMPSA y al cien por cien, en la zona denominada Monfort. ¿Cabe esperar de éste el futuro del pueblo?, el tiempo resolverá el intríngulis.

Mientras tanto, he visto al campesino, con ojos chispeantes de alegría, plantearse la cuestión: ¿Habrá petróleo debajo de tierra de labor?, si así fuere, ¿cuánto tiempo guardando un tesoro sin saberlo! ...

No seamos pesimistas, ni muy optimistas, mantengámonos en la línea de lo acaecido sin divagaciones.

Lo cierto es, que la Cía. Auxini, realizó la prospección del pozo "Caspe 1", no se obtuvieron resultados satisfactorios debido a la desviación sufrida al perforar —según afirmaron los técnicos—, lo cual impidió topar con "la bolsa" situada a 1,5 Km. de profundidad.

Si alguno cree que fue puro "cuento", ¿por qué la CAMPSA toma parte activa en la realización de nuevas campañas sísmicas y sondeos exploratorios? ¿Algo habrá de verdad?, ¿no es evidente?

Al sondear se ha descubierto una veta de Cinabrio, a 125 m. del suelo, que va de Sastago a Caspe.

Esperemos que al codiciado y cotizado "oro negro" se le adicione la rentabilidad de explotación del nuevo filón. No obstante, los ciudadanos de Caspe viven meses esperanzadores.

Los "petroleros" han invadido nuestros campos con sus maquinarias mastodónticas y Jeps —pero el campesino no se ha escandalizado—, de esta forma se ha roto la "monotonía" del pueblo.

Este pueblo no es el único con problemas en nuestra geografía, lo cual no es muy alentador. Pero lo más angustiante es el pensar acerca de la poca conciencia que tenemos de nuestros pueblos, ¡que son España!

A priori, sabemos de muchos pueblos que van a desaparecer de la faz de la Tierra, pero, ¿hacemos algo por impedirlo?

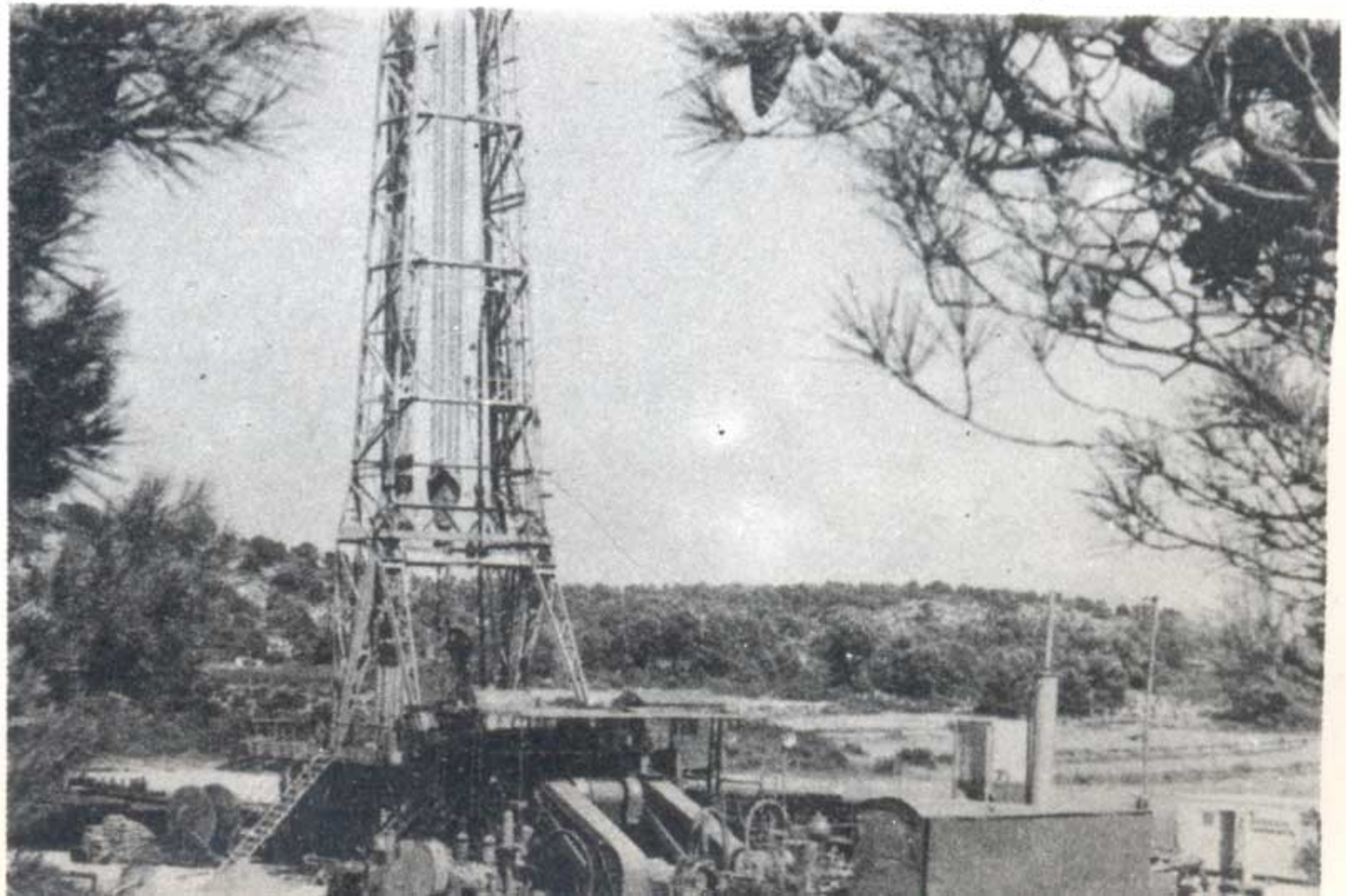
Un pueblo es el proceso evo-

lutivo de varias civilizaciones; con sus costumbres, tradición, religión, vida... ¡Eso es, vida!, no sólo son casas las que desaparecerán con el abandono; serán también vidas que psíquicamente morirán, al ser arrancadas de la tierra donde estaban arraigadas, destruyéndose así, en unos días, lo que costó miles de años en erigirse.

El medio rural, con sus gentes llanas, laboriosas y amantes de la tierra... definen las regiones y, en definitiva, a España. La desertización de nuestros pueblos interiores camina a pasos agigantados.

Lo peor que podemos hacer al respecto, además de no hacer nada, es "rematarlos" con nuestra indiferencia.

Eliseo ADELL MONCLUS.
(Universidad Laboral de ALCALA).



SITUACION ACTUAL Y FUTURO DE LAS UNIVERSIDADES LABORALES

● Entrevista con Marino DIAZ-GUERRA ●

Nuestro Colaborador Bernardo Alvarez de Prado, entrevistó recientemente a D. Marino Díaz Guerra, entonces Jefe del Gabinete Técnico Docente de Universidades Laborales, sobre temas relacionados con la problemática de nuestros Centros, de acusado interés y actualidad.

Posteriormente, al confeccionarse este número, el Sr. Díaz Guerra ha cesado en su puesto de Universidades Laborales, para incorporarse a la Obra Sindical de Formación Profesional, en calidad de Director. Agradecemos al Sr. Díaz Guerra sus declaraciones, al mismo tiempo que le felicitamos por su nuevo puesto directivo, augurándole grandes éxitos.

1) —Una de las objeciones formuladas en el pasado sistema de Universidades Laborales ha sido el de circunscribirse al ámbito de la formación Profesional en las distintas ramas. O sea, que los hijos de los obreros fuesen con mayores conocimientos teóricos por supuesto, al mundo del trabajo. ¿Cual ha sido el giro emprendido en los últimos años? ¿Qué puesto ocupa hoy cuantitativamente el número de plazas de Formación Profesional?

—Más que hablar de objeción al sistema educativo de Universidades Laborales habría que hablar de objeción al sistema educativo en general. Universidades Laborales se ajustaba, como es lógico, a la estructura educativa vigente y las fallas de este último de todos son conocidas, como claramente se reflejaron a la hora de formular la nueva reforma educativa. Hoy efectivamente se camina, en todos los países, hacia una gran formación general de base que haga posible una formación profesional, polivalente y, lo que es más importante aún, una formación permanente. Esta necesidad, derivada del reto tecnológico, producirá sin duda alguna efectos enormemente positivos por cuanto se aleja del utilitarismo y enriquece forzosamente la base cultural de cualquier profesional. A este respecto, puede afirmarse que Universidades Laborales se ha anticipado en su evolución real a la aplicación de la reforma educativa, como demuestra la siguiente evolución de su alumnado por niveles de enseñanza:

Cursos	Estudios Universitarios	Bachillerato y 2. ^a Etapa E.G.B.	Formación Profesional	Total Alumnos
	Número relativo	Número relativo	Número relativo	
1.964-65.	13,57	7,81	78,62	100
1970-71.	17,46	50,77	31,77	100
1971-72.	17,82	54,37	27,81	100
1973-74.	19,13	55,25	25,60	100

2) —Otro de los puntos polémicos ha sido el que la distribución de los puestos, en lo que respecta a la Formación Profesional según la maquinaria existente en los talleres y que no siempre respondía a la

demanda de la industria. ¿Qué criterios mantienen las Universidades Laborales para sincronizar enseñanzas y con las necesidades futuras de las Empresas, que se nutrirán de esa mano de obra?

—Al igual que se ha producido una evolución en el alumnado, otro tanto ha ocurrido en el campo de las especialidades de Formación Profesional. A este respecto, puede afirmarse que la evolución responde a dos grandes tendencias que se corresponden con las demandas del sector terciario y secundario. Con respecto al primero, cabe destacar el impulso enorme dado, no sólo a través del INTRA, sino también a través de las restantes Universidades a las Ciencias Empresariales, Formación Administrativa e Idiomas, tanto a Nivel de FP₁, FP₂ y Estudios Universitarios; con respecto al sector industrial, hoy existe un predominio en ramas tan caracterizadas como la Electrónica, Automatismos, Frío y Climatización y Soldadura a niveles de FP₂ y Estudios Universitarios.

El Decreto de Integración así como la Resolución de la Dirección General de Promoción Social sobre el desarrollo de las enseñanzas a impartir en las Universidades Laborales durante el cuatrienio 1972/73-75-76, reflejan perfectamente esa evolución, y, en el presente curso, el 39 por ciento de los alumnos de F. Profesional cursan dichas especialidades.

3) —Universidades Laborales y la Formación Profesional Permanente. Posibilidades de labor de la Hermandad de A.A. en este terreno.

—Entiendo que hay un hecho concreto que mide el alcance de las posibilidades de la Hermandad en el campo de la Educación Permanente. Me refiero a los antiguos alumnos de Universidades Laborales, que están recibiendo enseñanzas en el campo de las técnicas empresariales que el INTRA imparte completando su formación específica de Ingenieros Técnicos con técnicas de organización y planificación de la producción. Potenciar esta vía mediante Cursos de Perfeccionamiento no sólo en el campo citado, sino en otros como adquisición de las últimas técnicas en soldadura, programación y análisis de sistemas, automatismos, etc., es una auténtica tarea de Educación Permanente. El antiguo alumno vuelve a las aulas de las Universidades Laborales a satisfacer una exigencia de reciclaje y actualización derivada de la dinámica cada vez más acelerada del sector productivo.

Por otra parte no podemos olvidar los Cursos para antiguos alumnos que se vienen celebrando permanentemente en la Escuela de Capacitación de Trabajadores "Francisco Aguilar y Paz", sobre temas tan importantes como: Formación Laboral y Empresarial, Formación Empresarial y Cooperativa; Empresas Comunitarias y de Régimen Asociativo Laboral, y de Dirigentes de la Hermandad.

4) —Sistema de selección de becarios de Universidades Laborales. Se ha insistido en la situación de privilegio respecto de alumnos tutelados cursando estudios superiores, ya que mientras para concesión de ayudas por otros organismos se exige una media de notable, Universidades Laborales sólo exige el pasar curso.

—Los alumnos de Universidades Laborales que han llegado a los estudios universitarios han demostrado con creces su capacidad y esfuerzo. Si a la superación de un curso por año se le denomina "privilegio", es el privilegio de los que se denominan buenos alumnos entre los alumnos no becarios del país.

5) —¿Qué planteamiento y posibles medidas se han arbitrado respecto a los alumnos que pierdan beca, sin terminar un determinado ciclo?

—Como bien sabe, la beca abarca un ciclo y el alumno es consciente de que superando normalmente un curso por año, no pierde la beca de ciclo; no se halla pues, angustiado ante la eventualidad de si al curso siguiente obtendrá o no beca; en consecuencia, puede decirse que todo depende de su interés. Si la carencia del mismo le lleva a no superar curso, siempre tiene la posibilidad de continuar los estudios por su cuenta en cualquier otro centro del país, y de este modo deja su plaza a uno de los muchos jóvenes que esperan su promoción cultural por esta vía.

6) —Política a corto y a largo plazo por parte de Universidades Laborales.

—Está plasmada en el Decreto de Integración a que antes me refería y puede resumirse así:

a) En el orden cuantitativo: creación entre 1970 y 1975 de 8 nuevos Centros de Universidades Laborales, de los cuales 4 ya se encuentran en funcionamiento y el resto lo harán entre el próximo curso y el siguiente, y ampliación de la capacidad de los centros existentes en un 30 por ciento mediante la concesión de becas en régimen de media pensión.

b) En el orden cualitativo se lo expresaría con el texto que encabeza el informe del Director General de Promoción Social a la Comisión



Vista parcial de la U.L. de Málaga, muy recientemente inaugurada.

Creo necesario dar a conocer el grave problema que se planteará, en breve tiempo, a los periodistas españoles, sobre todo a los "futuros" periodistas.

Es de todos conocida la creación de la Facultad de Ciencias de la Información, que engloba tres ramas:

- Periodismo.
- Publicidad.
- Imagen. (Cine-TV, Radio).

por lo que se ha producido el trasvase Escuela-Facultad, con lo cual las primeras dejarán de funcionar, y por tanto la formación que en ellas se impartían pasan a tener "rango universitario".

La cuestión del "rango universitario" sobre el Periodismo, o mejor, sobre Ciencias de la Información, ha planteado diferentes opiniones.

Para algunos, hubiera sido mejor crear una Escuela de "postgraduados" universitarios. Estos traería como primer factor positivo la especialización científica de la carrera, pero no se conseguiría esa distinción de "saber universal" que siempre caracterizó al periodista.

Llevaría largo tiempo el explicar los "pros" y "contras" de todas las opiniones que se han dado respecto al tema tratado.

Hay una realidad, y es la creación de la Facultad de Ciencias de la Información funcionando en un primer ciclo de tres años.

La creación ha traído consigo un masivo número de candidatos para efectuar estudios en la nueva Facultad. Las causas del "Boom" en España habría que buscarla en el aliciente que, de por sí ya tiene el periodismo, añadido a la

LA INFORMACION EN ESPAÑA FUTURA AVALANCHA DE NUEVOS PERIODISTAS

nueva orientación "universitaria" que se le ha dado.

La Facultad de Madrid, en este tercer año de funcionamiento, ha tenido más de 2.000 matriculados en las tres ramas, a los que hay que añadir un número casi igual entre los dos años precedentes.

El ingreso se ha efectuado sin ninguna prueba selectiva, por lo que todos los candidatos han tenido acceso directo sin encontrar ninguna traba.

Esta avalancha continuará en años venideros, hasta que se tome verdadera conciencia de los problemas que plantea el periodismo en

España. Sólo entonces, ésta fiebre iniciada hace ahora tres años, se irá calmando y volverá a cauces lógicos y normales.

Porque, aunque se especula sobre la falta de planificación de la nueva Facultad bien en el plan de estudios, defectuoso por sí mismo al no tener base sólida, pues sólo se conoce el plan de los cursos en marcha (1.º, 2.º y 3.º) y aún así los alumnos que han pasado por primer curso han tenido diferentes estructuraciones; bien por la falta física del espacio, con la división en Madrid de la Facultad en dos edificios; bien por la falta de profesorado especializado; bien por tantas cosas que nos llevaría gran tiempo enumerar: el verdadero problema de los "futuros" periodistas llega una vez acabada la carrera.

El campo del periodista en España está muy acotado. La realidad se impone, la sociedad española no está capacitada para absorber esta avalancha de periodistas que, en los próximos años, saldrá de las Facultades de Ciencias de la Información.

Nadie anuncia que necesita a un "doctor", a un "licenciado" o a un "diplomado" en Ciencias de la Información. Y más, estos títulos son arbitrarios, nadie conoce la correlación que puedan tener entre sí.

Según se deduce, el primer nivel, "diplomado", permite ejercer como redactor; el segundo, "licenciado", para acceder a puestos directivos; y el tercero, "doctorado", para la pedagogía y la investigación.

Pero la falta de prácticas en las nuevas Facultades de Ciencias de la Información

Coordinadora entre las Mutualidades y Universidades Laborales presentado en Julio de 1.970: "Al mismo tiempo será necesario emprender, por todos los medios apropiados, el gran esfuerzo metódico contra todo lo que entraña en nuestro sistema escolar la eliminación de los niños de las clases populares, es decir, en último término, todo lo que perpetúa la estructura social actual. Esto implica, entre otras acciones, una revolución en la ENSEÑANZA SECUNDARIA, pues a este nivel se produce, EN REALIDAD, la selección fundada sobre nuestras estructuras de clase" (Méndez France, 1968).

La articulación de este objetivo se halla plasmado en el texto legal antes citado y, como se observa en las cifras de alumnado y enseñanzas que le apor to, es en gran medida una realidad. Ello, unido a la potenciación de los niveles 2.º y 3.º de Formación Profesional, aseguran una promoción cualitativa del alumnado de Universidades Laborales.

7)-La mujer y la Universidad Laboral. Posibilidades y proyecto de coeducación por parte de las Universidades Laborales.

-No cabe hablar de posibilidades y proyectos, sino de algo que es realidad. Todas las Universidades tienen alumnado sin discriminación de sexo, y en cuanto a la capacidad de internado en plazas femeninas es, en este curso, de 3.500, la cual se verá incrementada en 400 más correspondientes a Almería. Se ha pasado, en total, de un 8,4 por ciento de alumnado femenino en el curso 67-68 a un 20 por ciento en la actualidad.

8)-Esquema de enseñanzas.

Cifras actuales de alumnado en las distintas enseñanzas, número de titulados, etc...

-En estos momentos, la pirámide educativa de Universidades Laborales es la que sigue:

AGRUPACION DE ALUMNOS POR TIPOS DE ENSEÑANZAS.

1.º (Educación General Básica + Bachiller + C.O.U. + Pre - C.O.U.)	14.565
2.º (Tradicional) (F. P. 1) (F. P. 2)	6.750
3.º Estudios Universitarios	2.243
4.º Tutelados	2.800
5.º Adultos	6.271
TOTAL	32.629

RESUMEN DE LAS ENSEÑANZAS A IMPARTIR EN UNIVERSIDADES LABORALES DURANTE EL CUATRIENIO 1972/73 - 1975/76.

ENSEÑANZA GENERAL BASICA (2.ª etapa): Cheste.

FORMACION PROFESIONAL:

- AGRICOLA-GANADERA: Sevilla y Almería.
- MECANICA: Córdoba, Gijón, Sevilla y Zamora.
- ELECTRONICA: Alcalá, La Coruña, Eibar, Sevilla y Albacete.
- INFORMATICA: Alcalá.
- AUTOMOVILISMO: Tarragona y Zamora.
- NAUTICO-Pesquera: La Coruña.
- CONSTRUCCIONES METALICAS: Alcalá, Córdoba, La Coruña, Gijón, Sevilla y Zamora.
- ELECTRICA: Alcalá, La Coruña, Eibar, Sevilla, Tarragona, Las Palmas y Toledo.
- AUTOMATISMOS: Alcalá, Córdoba, Eibar, Gijón y Toledo.
- CONSTRUCCION Y OBRAS PUBLICAS: Sevilla.
- QUIMICA: Alcalá, Huesca y Logroño.
- ADMINISTRACION: Eibar, Gijón, Cáceres, Zaragoza, Las Palmas, Málaga, Toledo, Logroño y Tenerife.
- SERVICIOS SOCIALES: Zaragoza.
- SANITARIA: Cáceres.
- IDIOMAS: Zaragoza, Almería, Albacete y Tenerife.
- METALURGIA: Córdoba y Gijón.
- FRIO INDUSTRIAL CLIMATIZACION: La Coruña, Almería y Las Palmas.
- DELINEANTES: Alcalá, Córdoba, Gijón, Sevilla, Tarragona, Tenerife, Zaragoza (Diseño-Decoración).
- CONFECION INDUSTRIAL: Zaragoza y Albacete.
- ARTES GRAFICAS: Tarragona.

B.U.P. y C.O.U.:

Alcalá, Cáceres, Córdoba, Eibar, Gijón, Huesca, La Coruña, Las Palmas, Málaga, Sevilla, Tarragona, Toledo, Zamora, Zaragoza, Almería, Albacete y Logroño.

ESTUDIOS UNIVERSITARIOS:

- INGENIERIA TECNICA INDUSTRIAL:
 - Mecánica: Córdoba, Gijón y Zamora.
 - Eléctrica: Eibar, Tarragona y Toledo.
 - Química: Huesca.
- INGENIERIA TECNICA AGRICOLA: Sevilla.
- ARQUITECTURA TECNICA: Sevilla.
- INGENIERIA TECNICA TELECOMUNICACION: Alcalá.
- ADMINISTRACION DE EMPRESAS COMUNITARIAS: Gijón.
- CIENCIAS QUIMICAS: Huesca.
- IDIOMAS: Zaragoza.
- AYUDANTE TECNICO SANITARIO: Cáceres.
- CIENCIAS DE LA INFORMACION: Alcalá.
- ADMINISTRACION DE EMPRESAS: Cáceres.
- PROFESORADO DE ENSEÑANZA GENERAL BASICA: Cheste.
- ASISTENTE SOCIAL: Zaragoza.

DE LA AMARGURA Y OTRAS CERTEZAS

Ahora, cuando empiezo a escribir, me siento como un náufrago que tras desesperado esfuerzo arrancó su vida a las olas, y a quien la fatiga ha borrado todo recuerdo de su mente. Sin pasado, sin referencias, sin ayer, ni siquiera mañana, llega el náufrago a la isla. Está ahí, simplemente, con el fardo de un gran cansancio en su alma.

Hoy me espera el papel en blanco como una isla desierta. Y no es que sienta —ahora— la angustia que la página en blanco provocaba en Mallarmé; es más bien la inutilidad de este acto el que me paraliza. Por ello, comprendo que pudiera muy bien no escribir, es decir, dejar de provocar en algún posible lector ese equívoco que es toda escritura. Pero la isla desierta, virgen, despliega ante los ojos deslumbrados del náufrago su película incitante e invita a adentrarse en ella. La futilidad de la escritura, su irremediable oquedad se compensa en cierto modo por la libertad que ella supone. Es el azar quien señalara al náufrago un camino, la vagorosa ensoñación nos acompañará mientras caminamos, mientras escribimos.

Poco a poco, el náufrago se recobra; todavía no sabe quién es —¿cómo podría saberlo?—, pero su temblor de existencia sube hasta su mirada—. Indaga, escruta, pregunta. Y como el náufrago, trato de encontrar en mi mente un pensamiento, algo que tenga aristas y destellos precisos; sólo una sustancia acuosa impregna hoy mi inteligencia: la amargura. Este sentimiento desplaza todo posible pensamiento. (Ahora parece que naufragamos de nuevo; no en la oceanografía del tedio sino por mares más procelosos. Pues esta amargura sin causa —porque todo es su causa: "Mi dolor es tan hondo, que no tuvo la causa ni carece de causa" escribió en memorable poema César Vallejo— arrastra en sus tormentosas nubes el agua inexorable del río heraclitano. Nada es, todo fluye).

Empieza ahora la auténtica aventura

del solitario. Mi tarea consiste en superponer mi amargura sobre otra amargura. Cierro los ojos y veo que son legión los que componen el ejército de los amargos. Podría empezar por Platón, por los profetas de Israel... Sabemos que la primera cavilación del hombre tuvo que ser necesariamente desoladora. El hombre feliz nunca piensa; es un tópico.

Releo por enésima vez las palabras que el viejo Ezra Pound, en una entrevista que en 1963 concedió a Grazia Levi. La entrevista está realizada con talento. Entramos pronto en el clímax que un poeta tan grande como Pound vivía. "Mire: toda mi vida creí que sabía algo. Después llegó un día extraño y me di cuenta de que no sabía nada. Y las palabras se han vaciado de sentido..." El poeta no sabe nada; las palabras cuelgan como sucios harapos. (El náufrago avanza sin designio hacia el corazón de la isla silenciosa).

Leo más adelante: "...Pero se lo repito, yo ya no sé nada. He llegado demasiado tarde a la incertidumbre total..."

—¿Es una constatación o una verdad que le hace sufrir?

—Es algo a lo que he llegado por el sufrimiento... Sí, por el sufrimiento.

Ahora se van perfilando ante mí las ideas con las que podría escribir mi artículo. Tendría, claro está, que romper todo lo que hasta ahora llevo escrito, y pienso que con ello le haría un desaire al pobre náufrago, que a manera de un nuevo Robinsón Crusoe empezaba a explorar la isla desierta que le había caído en suerte.

Pensaba escribir sobre la ironía —la amargura— de dos contemporáneos nuestros. Amargura que yo creo ciertamente justificada... Por ejemplo, invito al lector a que lea "Los Baroja" de Caro Baroja, y después, si tiene curiosidad y tiempo, el prólogo de Lafuente Ferrari al libro de Panofsky. "Estudios sobre iconología". Pero dijimos al principio que este artículo debería ser necesariamente errabundo; a semejanza de D'Ors, que se prohibió durante una temporada alumbrar un solo pensamiento, yo, con la debida modestia, me prohibo, después de las referencias antes formuladas, arribar a cualquier conclusión. Habría que blandir demasiados pensamientos y estos son contundentes cuando se emplean como armas arrojadas.

Pero volvamos a nuestro náufrago, nuestro auténtico protagonista. Creía avanzar por una isla solitaria, pero estaba engañado.

En realidad, la isla está densamente poblada. Una abundante fauna la habita. Espero que el paciente lector vea claro: he convertido a nuestro náufrago en Andrenio, perplejo ante el paradójico bestiar humano. A sus pies, contempla cómo se arrastra un repugnante reptil mientras que la saeta de un pájaro mortal, desde luego, desgarró el raso turquesa del cielo...

Invito al lector, si tiene humor y tiempo, a que se convierta en el Critilo de nuestro héroe. Y...

Antonio ROMERO MARQUEZ.

LA INFORMACION...

hacen que la capacitación del alumnado sea mínima.

No somos la única voz que ha reclamado responsabilidades, ya otras lo hicieron, pero nuestras preguntas quedan sin respuestas.

Hoy el problema es de total confusión, debido a la improvisación e imprevisión de la nueva Facultad.

Mañana el problema será de la carestía de puestos de trabajo.

¿A qué tanta prisa por la creación de la Facultad?

¿Quién dará soluciones para el problema que se avecina?

Pues, como ya hemos planteado, no estamos capacitados para recibir a estos nuevos periodistas.

Pero no estamos capacitados ni a nivel de estructuración periodística, en el plantel de un medio de información, léase cine-prensa-radio o televisión; ni a nivel industrial de una

empresa no periodística, ya sea empresa privada de cualquier índole, ya sea organismos oficiales (Ministerios, delegaciones, etc.).

Hemos enmarcado demasiado al periodista en una mesa de redacción, o bien con su cámara de fotos y su máquina de escribir en busca de reportajes, en busca de noticias. Fuera de eso, ya no se es periodista.

Nuestro concepto está anticuado. En Europa, en América, el periodista no es ese señor que permanece horas y horas ante la máquina de escribir.

Allí, las empresas privadas acogen a los periodistas, a los publicitarios y a los fotógrafos, para que dirijan las relaciones públicas de la empresa, o del boletín informativo de la misma, o el lanzamiento de una campaña publicitaria.

En definitiva, el periodista es un elemento más dentro del organigrama que presenta cualquiera de estas empresas.

En la Junta de Administración, no es difícil encontrarse con un representante de la información, que aconseja sobre la forma de elaborar estatutos, de lanzar una campaña publicitaria, o de realizar una nueva proyección de la empresa o del organismo público.

Esto rara vez sucede entre nosotros. Se suele dar esos puestos a simples aficionados que redundan en perjuicio de lo que es y significa la profesión periodística en sí.

Pocas son las empresas y organismos que tienen en plantel algún técnico de la información, y lo que es peor, todavía asignamos al periodista funciones de segundo orden. La profesión periodística en España está muy desprestigiada. El por qué, implicaría alargar casi indefinidamente el artículo.

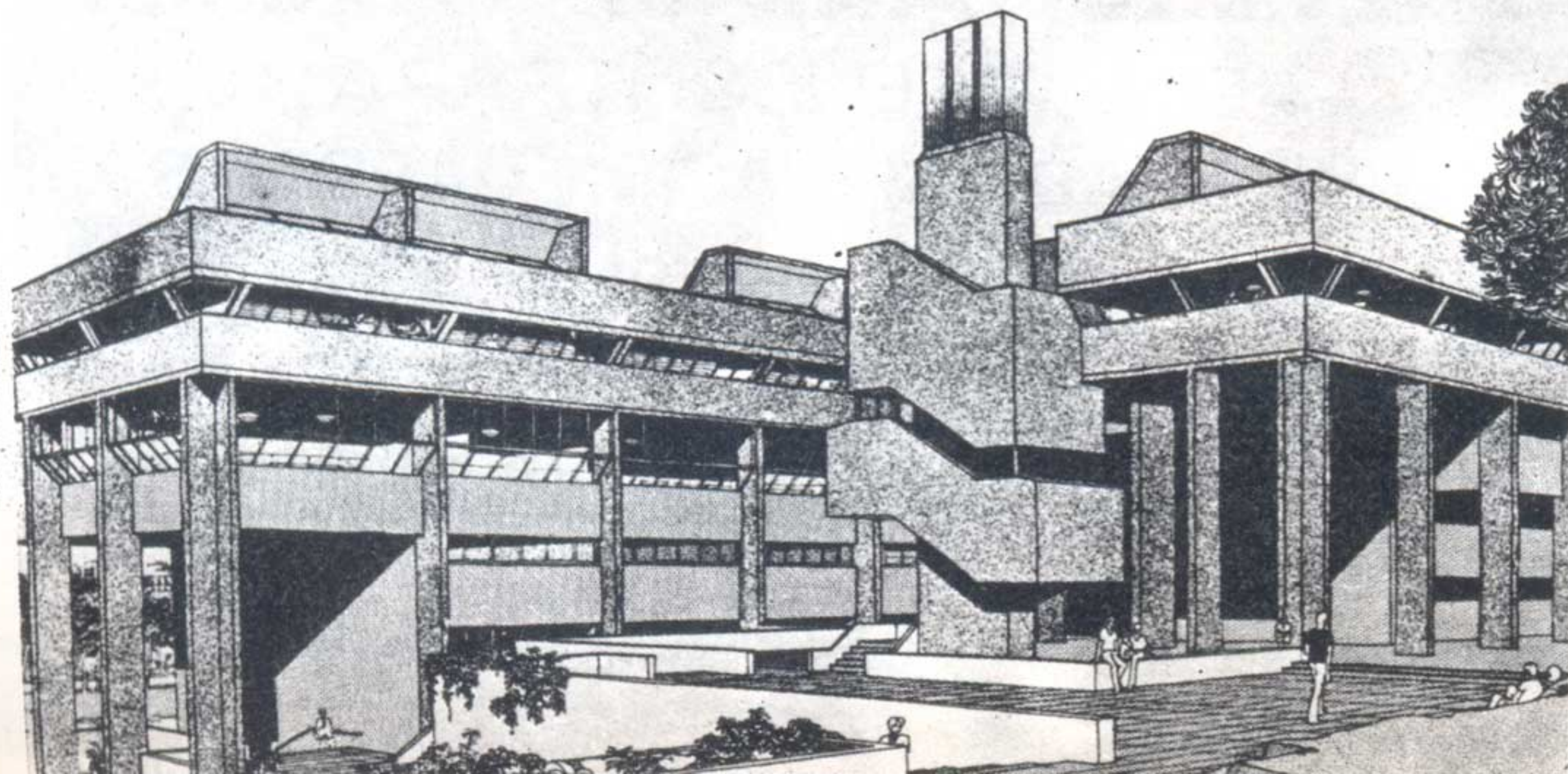
Parece ser que aquella frase de Larra "...el día que no escribimos no comemos", volverá al primer plano de la actualidad.

El futuro es incierto. Pero las esperanzas se centran en los nuevos profesionales de la Información.

Será a ellos, a quienes correspondan levantar nuestra información del nivel tan pobre que hoy nos presenta, y que está presente en cualquier revista de "cotilleo" y de "deportes". La prensa en un futuro, tendrá gracias a estos nuevos intelectuales, un nivel literario, cultural e intelectual mucho mayor que el que hoy tiene.

Pero el problema de los puestos de trabajo seguirá existiendo, pues ni la empresa privada, ni los organismos estatales tienen conciencia del valor del periodista, y los antiguos periodistas —aunque no tengan rango universitario— seguirán en sus puestos de trabajo —lógico— mientras que los "nuevos" seguirán mirando, sabra Dios donde.

Juan CARLOS L.B.



ARTE, CULTURA Y DEPORTE EN LA FESTIVIDAD DE SAN JUAN BOSCO

Con motivo de la Festividad de San Juan Bosco, el día 30 de Enero, víspera de la fiesta del Santo, se celebró en la Universidad Laboral una velada musical-recreativa, en la cual actuó junto a los numerosos conjuntos modernos y de música folk, de la UNI, el ilusionista húngaro Joseph Gondos, que deleitó con su habilidad a los espectadores, en-

asistieron las autoridades provinciales y locales.

El día 1 de Febrero, tuvimos ocasión de escuchar un recital de folklore zamorano a cargo del conjunto vocal-instrumental "Voces de la Tierra", bajo la dirección de D. Miguel Manzano, que fue largamente aplaudido.

Por la calidad de arreglos e interpretación, el numeroso pú-



Actuación del Conjunto Ipse, de C.O.U.

cajando perfectamente en el programa de actos, por ser D. Bosco patrón de los ilusionistas.

Siendo también D. Bosco, patrón del mundo del cine, no podía faltar este arte en el programa de actos. Por ello se organizó una "Semana de Cine", en la que figuraron nombres de la calidad de INGMAR BERGMAN, y J. P. MELVILLE entre los directores, y PAUL NEWMAN, JOHN WAYNE, como actores.

El 31 de Enero, festividad del Santo, comenzó con una misa concelebrada. A continuación en el pabellón polideportivo, se disputó un encuentro de baloncesto entre profesores y alumnos.

Seguidamente el Ilmo. Sr. Rector, Rvdo. P. Alfonso Milán, hizo entrega de los premios.

Se celebró más tarde una comida de hermandad a la que

blico quedó entusiasmado, pudiendo considerar este recital como un acontecimiento cultural en Zamora.

El aspecto cultural, ha sido, sin duda, el más amplio en desarrollo por parte de la Universidad Laboral.

Finalmente, el sábado día 2, dentro de la campaña de promoción de becas, se organizó un festival musical para los niños de las escuelas de la ciudad.

Con todas estas celebraciones, se trató de honrar a ese Gran Apóstol de la juventud que es San Juan Bosco y proporcionar unos días de alegría y bullicio a los alumnos de la Universidad Laboral, en la festividad de su Patrono.

José Manuel FERNANDEZ CASADO.
Corresponsal.



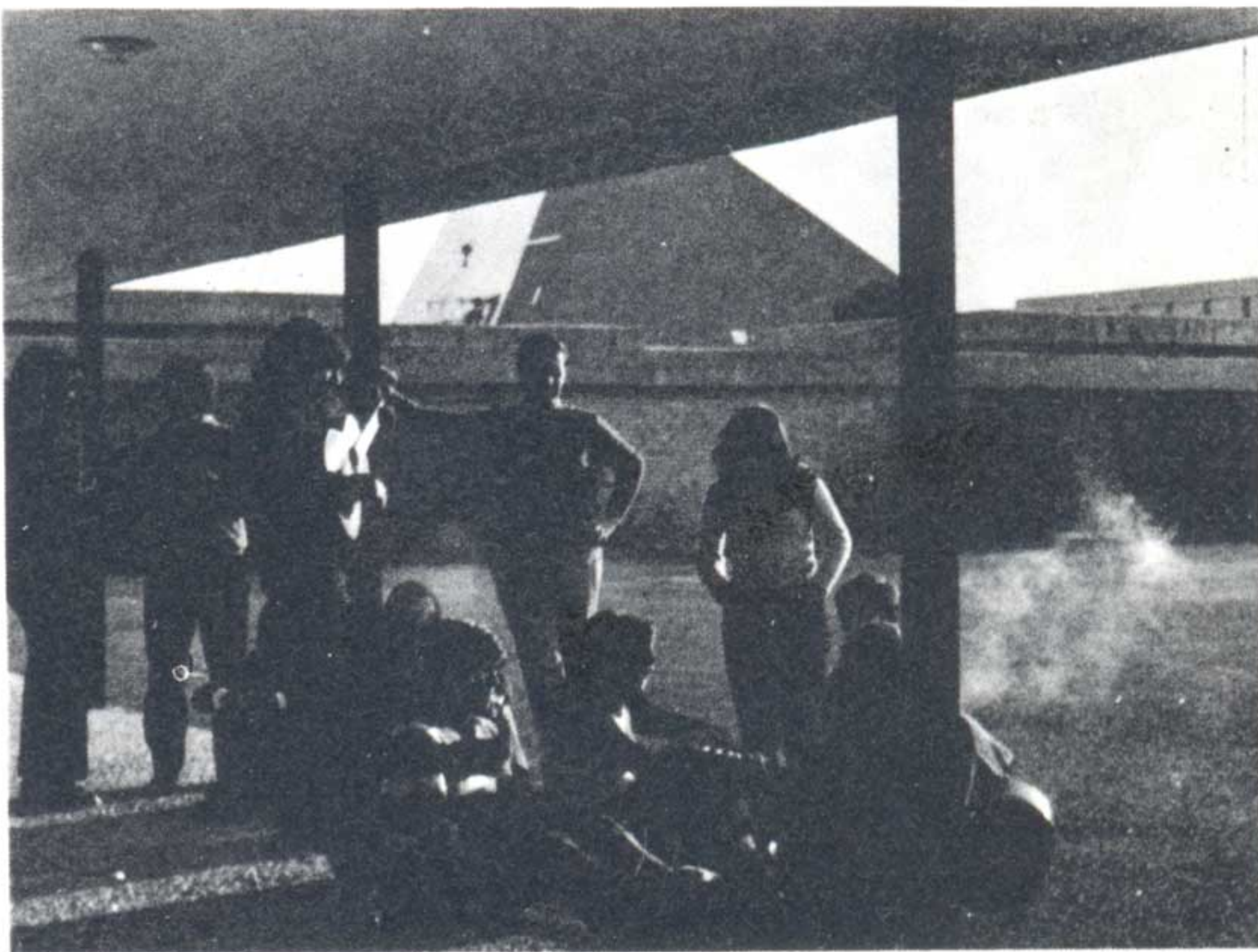
Actuación del Conjunto Majuelo folk de 1.º de Ingenieros Técnicos.

LA CREATIVIDAD... UN RIESGO

Desde hace algún tiempo, el término "creatividad" se usa mucho en los ambientes educativos. Cualquier educador tiene en su mente esta idea y cualquier libro sobre temas pedagógicos lo incluye. Vamos, que está de moda. La propia Ley de Educación lo presenta como uno de los objetivos fundamentales a conseguir.

Bien. Que los educadores se esfuercen por lograr alumnos creativos. Estupendo. Que estos alumnos lleguen a ser capaces de autodirigirse, de inventar, de descubrir, de crear. Se les pide ésto en los centros educativos y lo consiguen: ¡Extraordinario!

Sigamos. Esos alumnos creativos, crecen, se preparan para ejercer una profesión, se incardinan en el mundo de los adultos. ¿Y qué pasa? ¿Qué pasa con nosotros mismos? Unos, que están trabajando en industrias que fabrican según un proceso de producción en cadena; otros, que realizan trabajos normalizados, y que no se tienen que preocupar lo más mínimo por crear nada; por otra parte, la publicidad, que no quiere que creemos sino que creamos lo que nos dice; la televisión, que nos ahorra el pensar; los semáforos, los pasos de cebra, etc., que nos dicen cuándo, cómo y por dónde tenemos que circular, la lavadora, el aspirador, etc., que se preocupan de hacernos gastar la menor creatividad. En fin, muchas, muchas cosas de esta sociedad nuestra de hoy que no necesita para nada el que todo el mundo sea creativo, sino en muchos casos, lo contrario. Bien es cierto, que el que organiza ese proceso de producción en cadena, el que realiza la normalización de una industria, el que hace un slogan publicitario, etc... éstos, sí, necesariamente tienen que ser creativos. Pero claro, en un centro educativo no se puede elegir a dos o tres alumnos para hacerlos creativos; serán todos los alumnos los que recibirán esta orientación.



Y entonces, cuando al mismo tiempo que hablamos de creatividad, oímos hablar sobre la "asfixia de nuestra sociedad" (que nos aprisiona nos atosiga con sus exigencias), ¿qué pasará con estos hombres creativos? Fácil es suponerlo: o que no se adaptarán, o que se enfrentarán a la sociedad, o que perderán su actitud creativa, o que tendrán una doble vida dedicando sus ocios a la creatividad; excepto aquellos a los que la vida les de oportunidad de realizar sus ansias descubridoras, por supuesto.

Todo ésto nos hace pensar lo siguiente: o cambia la sociedad, haciéndola cambiar estas generaciones creativas (pensemos cuántas de estas generaciones serían necesarias), o dentro de algunos años habrá perdido mucho empuje la faceta "creatividad", en educación.

Cabe otra solución, y ésta, más equilibrada y adecuada al hoy: bajar a la diosa creatividad de su pedestal y darle una misión menos ambiciosa. Junto a la creatividad, revaloricemos los hábitos, no hábitos mecánicos e irracionales en su origen, sino interiorizados e impregnados de actitudes valiosas.

Y quede bien claro, que no tenemos nada en contra de la creatividad; al revés, mucho a su favor. Pero seamos realistas; ¿no se volverían muchos de nuestros alumnos contra nosotros por no haberles dicho que ese poder creativo sólo algunos lo podrían ejercer libremente, a sus anchas?

Concluimos. Busquemos que las nuevas generaciones sean creativas, pero... ¡cuidado!.

José Luis NAVARRO
Corresponsal

HOMBRES Y NOMBRES EN LA UNIVERSIDAD

Informa Antonio BUSTOS.
Corresponsal.

1 - EFRÉN BORRAJO DACRUZ.

Nuestro Director General de Promoción Social, acompañado por altos cargos de la Delegación General de Universidades Laborales, visitó el Centro en la mañana del 16 de Marzo. Recibido por el Sr. Rector y personal Directivo, recorrió diversas dependencias e instalaciones y de manera fundamental las convivencias del Colegio "Luis Ortiz", cuya ambientación, acorde idealmente con el con-

cepto más avanzado del internado moderno, admiró y elogió generosamente. La breve pero fructífera estancia de D. Efrén Borrajo entre nosotros concluyó con su visita de honor a las diversas exposiciones de cerámica y turismo que en aquellos días se celebraban en el Centro, exposiciones en las que fue cumplimentado y acompañado con la especial atención y respeto que a su jerarquía corresponde.

gráfica de Sevilla. Es un libro documento y testimonio de la belleza sin par de esta legendaria y colorista capital andaluza, a la que el dilecto Arenas ha sabido plasmar singularmente en las páginas de un volumen realmente inigualable. ¡Enhorabuena al admirado colaborador y amigo de nuestra revista!



2 - JUAN BOSCO RAMOS CERVERA.

Sacerdote salesiano. ejemplar, Jefe de Talleres que fuera de esta Universidad Laboral, puesto en cuyo desempeño dejó tras sí una estela excepcional e inolvidable de calidades humanas y de auténtica hombría de bien. Al comenzar el curso se marchó de junto a nosotros para entregarse a las misiones en Venezuela y su recuerdo, permanentemente aleccionador, sigue imborrable entre quienes le tratamos tantos años en esta casa en la que su persona sigue siempre presente.

3 - LUIS ARENAS LADISLAO.

Colaborador gráfico fundamental de UNI, a cuyas informaciones emitidas desde la Universidad Laboral hispalense, sabe adornar con su arte fotográfico excepcional. Luis, encargado de los Servicios Audiovisuales del Centro, acaba de obtener un éxito singular con la edición de su ingente obra "Sevilla Eterna", obra en la cual, la fotografía se eleva a la categoría justa de obra de arte verdaderamente magistral. "Sevilla Eterna", forma parte con todos los honores de la gran historia biblio-

4 - JOSE LUIS GONZALEZ MONSALVE.

Profesor de Dibujo del Centro, amigo entusiasta de todos y para todos, tenía que serlo también de la madre naturaleza y, animado a ello por el Rectorado, constituyó con el mayor de los éxitos la Delegación Universitaria de A.D.E.N.A., Delegación cuyas actividades están encontrando una correspondencia general en toda la población escolar. Como para muestra basta un botón, habrán de saber que el amor a la naturaleza en el Centro alcanza caracteres sin igual hasta el punto de que el "Día Forestal Mundial", independientemente de los actos culturales y recreativos propio de la conmemoración, se culminó, simbólicamente, la realización de la primera mitad del plan de plantaciones forestales del presente curso, que en su cifra total alcanzará nada menos que treinta millares de árboles, entre los cuales, es proyecto encomiable del Rectorado, figure una especie arbórea de cada provincia española, traída, y plantada por supuesto, por los propios alumnos.

5 - ANTONIO OTERO FERNANDEZ.

Su vida estuvo entregada al servicio fiel de Cristo, anónima y calladamente, como anónima y callada fue su marcha de junto a nosotros para elevarse al Altísimo. Educador Salesiano en el Colegio San Fernando del Centro falleció a los 67 años de edad y 47 de profesión religiosa y su huella fecunda permanecerá grabada en la memoria de quienes con él convivieron, especialmente en esas muchas generaciones de educandos que recibieron el fruto de su enseñanza, de sus consejos y sobre todo el reflejo de su ejemplaridad acrisolada. Descanse en la paz del Señor.

6. - LA RINCONADA.

...Es un precioso pueblecito, muy próximo a Sevilla, que este año, dentro de la compleja, entusiasta y fecunda campaña de promoción de becas, organizada en nuestro Centro se ha llevado la palma mejor y más brillante en

cuanto a colaboración se refiere. Su Alcalde, Delegado Municipal de Enseñanza, Directores y Profesores escolares, respondieron idealmente a la llamada de la convocatoria y además de fructificar su generosa acogida en gran cantidad de solicitudes, lograron hacer realidad la ilusión de gran parte del vecindario,

fundamentalmente padres de familia, que nos visitaron y recorrieron nuestras dependencias, siendo recibidos y acompañados por nuestro Sr. Rector. El nombre de La Rinconada queda, pues, presente por siempre en la pequeña y gran historia de la Universidad Laboral de Sevilla.





INVIERNO EN TORREMOLINOS



Como no hay dos sin tres ni regla sin excepción, el que inventó aquello de "febrerillo el loco" debiera haber contado antes con el febrero de nuestra Costa del Sol. Porque si España es diferente, no lo es menos el invierno malagueño.

Hasta los que no conocen Torremolinos poseen una imagen de su ambiente estival: turismo, sol y luna, luz y color... mucho de lo mejor, así durante las veinticuatro horas del día. Pero, ¿cómo definir al Torremolinos invernal?

En invierno, el sol ya no quema, sino que deleita. Es como una caricia calurosa y húmeda a la vez, brisa que cautiva y adormece.

En invierno, el ambiente callejero, casi siempre bullicioso, se torna ahora más tranquilo y etéreo, pero no menos grato y festivo que en verano.

En invierno, los turistas siguen adquiriendo sus "spanish souvenir". Los hay que resultan más familiares, más nuestros, más apegados a la idiosincrasia española. Los hay de esos que en su

día decidieron algo así como: "vine, ví... y me quedé".

En Torremolinos, la vida sigue. Se suceden las estaciones, el sol da paso a otro sol, el turista releva a otro turista... En algunos hoteles ya no se dispone de alojamiento para la próxima Semana Santa. Y existe el caso curioso de un matrimonio neoyorquino que hizo su reserva de habitación para febrero... ¡de 1.975! ¡Jolines! —como diría el humor de Forges— ¡Y eso que los expertos en sociología económico-turística auguraban una merma en el ingreso de divisas con motivo de la tan comentada crisis energética!

La gente en Torremolinos —llámesela "international people"— parece que hace caso omiso a cualquier tipo de crisis, dado el ambiente constantemente turístico que aquí se respira. Porque una de dos: o la crisis mundial esa no es tan crisis como la pintan, o es que "Spain" sigue siendo "different" y hasta aquí no ha llegado todavía el contagio "energético".

Durante este febrero que se acaba, nuestros amigos, los turistas, están viniendo de todas partes: franceses, ingleses, escandinavos, americanos, japoneses... Hasta he visto sudafricanos y he llegado a dialogar con griegos. También se dejan ver grupos nutridos de sudamericanos; como aquellas dos chicas que conocí en un "Wimpy"...

—Vosotras no tenéis acento español.

—Somos de Argentina.

—¿Y qué hacen dos "pamperras" en Torremolinos durante esta temporada del año?

—Es que ahora en nuestro país es verano y hace mucho

calor. Hemos aprovechado nuestras vacaciones para venir a España.

Habían terminado de tomar sus hamburguesas cuando yo me disponía a saborear mi plato combinado. Observé que sus miradas curioseaban mi menú. Volvieron a pedir la carta. La miraban y remiraban. Oía divertido cómo hacían sus cálculos económicos. Por fin se decidieron.

—Barman, otras dos hamburguesas, por favor. Esta vez que sean con queso. —Al oír las no puede evitar una sonrisa que no paso desapercibida para las argentinitas.

—Es que aquí no sabemos qué comer. Si no fuera por las hamburguesas... Además, la vida es cara en Torremolinos y tenemos que mirar por los pocos pesos argentinos que nos quedan.

Bueno, la vida es cara o barata según el color del billete con el que uno se "estira". Si no, que se lo pregunten a esos matrimonios ingleses o americanos, "maduritos" ellos, que se divierten de lo lindo viendo escaparates de los "shoppings"...

—Oh, dear! Look at! What a very nice shoes... and cheap! (Oh, querido! ¡Mira qué zapatos tan bonitos y tan baratos!).

Sí, los turistas sexagenarios son los que más abundan en este Torremolinos de Febrero. ¡Y qué bien se lo pasan! Vayan, vayan ustedes a esas bodegas donde se saborea el vinillo de la tierra y les verán a ellos y a ellas paladear incesantemente su "sherry". Como aquel señor con acento inglés acompañado de su esposa. Su tez parcialmente quemada por el sol, parecía tornarse más colorada y risueña, efecto de

un vinillo dulce, ardiente y generoso. Picaramente, al tiempo que guiñaba el ojo al barman, de algún rincón de su chaqueta sacaba una botella de cerveza vacía para llevársela "rellena" de "sherry".

¿Y saben ustedes por qué se nota que estamos en invierno? Porque de vez en cuando algún turista de barba cana se deja ver con gabardina o abrigo... con un conjunto con una gorra veraniega de tela blanca. ¡Vistoso contraste!

Invierno en Torremolinos. Matrimonios "jubilados" que hallan el sol y el sosiego que anhelan. Jóvenes que merodean y frecuentan "discotecas", night clubs, "pubs"... Los tubos multicolores de neón anuncian aquí y allá: "El Dorado", "Bossanova", "Bonanza", "Picasso", "Acapulco", "Mach one"...

Y cuando el sol se pone en Torremolinos, la guitarra inicia su serenata nocturna, serenata española de vino, mujeres y... claveles.

Enrique BARRON.



7-LUIS RIVAS GOMEZ.

Amigo cordial, compositor españolísimo, profesor de música de tanta brillantez como eficacia pedagógica ha alcanzado el puerto bien arropado de su jubilación, tras una trayectoria docente espléndida en el Centro, trayectoria que fue jalonada por gran cantidad de éxitos para nuestras tunas, rondallas, coros y, en general, para todas las agrupaciones musicales y vocales, constituidas aquí. Muchos antiguos alumnos de toda España le recordarán con cariño, rememorando horas felices e inolvidables pasadas junto a él. También nosotros —que tanto le queremos— alzamos al aire el brindis de nuestro mejor deseo para él en esta nueva etapa de su bien ganado descanso.

8-EDUARDO ENTRALA VALENZUELA.

Las enseñanzas de Empresas Comunitarias, en Sevilla —al igual que en otras muchas Universidades Laborales del país— están obteniendo un ambiente de atención y aprovechamiento entre el alumnado verdaderamente

insospechado. Numerosas conferencias, clases y visitas de extensión profesional están señalando el caminar firme de una materia formativa tan vinculada al hombre y la sociedad de nuestro tiempo. Eduardo Entrala Valenzuela —afable y entregado donde los haya— Profesor-Secretario del Seminario en cuestión está sabiendo impulsar diestramente esta nueva realidad docente que con toda justicia está logrando el mayor éxito entre nuestra población escolar.

9-JACINTO SANCHEZ MONCADA.

Ha sido designado Director de la Escuela de Balonmano en esta Universidad Laboral, Escuela recién creada por la Delegación Nacional de la Juventud y con cuya creación se viene a reconocer la gran labor deportiva que se viene realizando aquí a través del Departamento de Educación Física y Deportes, cuyos miembros tan entusiastas como infatigables no cejan en su noble empeño de "mens sana in corpore sano". La modalidad del Balonmano, a través de esta flamante

Escuela será capitaneada desde ahora por D. Jacinto Sánchez Moncada, que esperamos y deseamos supere —si ello es ya posible— la cantidad y calidad de nuestros alumnos practicantes en las competiciones internas, Juegos Escolares y campeonatos federados.

10-ROCIO RODRIGUEZ ALVAREZ.

...Y como colofón de honor un nombre bonito de mujer que sea rúbrica de gracia en esta galería amable de hombres y nombres en la Universidad Laboral sevillana. Rocio estudia C.O.U. y por sí sola —independientemente de sus sensibles cualidades personales que la hacen ser tan querida y respetada por todos— es noticia curiosa y acaso insólita entre todos los Centros de nuestro Sistema, al menos el curso actual, ya que Rocio, la simpática Rocio, es la única alumna que tuvimos la suerte de tener este año en nuestras aulas. Vaya para ella, al final de la crónica, nuestra salutación mejor, pues por su sencillez y delicadeza es merecedora plena de esa gentil distinción que todos le dedicamos aquí.

ESCUELA "PROFESIONAL" DE MÚSICA

Se cumple ahora un año desde que inició sus actividades la Escuela de Música radicada en esta Universidad Laboral. Al frente de la misma, Don Luciano González Sarmiento, director también del Instituto Psicopedagógico de las Artes de Madrid y profesor del I.N.E.F.

Luciano, explícanos qué es eso de Escuela "Profesional" de Música.

—En los Centros dedicados a la enseñanza de la música se tienen previstos diversos niveles o ciclos que se han de cumplir obligatoriamente para llegar a una formación de nivel superior, entendiéndose este nivel en un sentido demasiado genial y predispuesto, de tal manera que el hecho de no poder alcanzar dicho nivel es sinónimo de frustración o fracaso en el alumno. Por todo esto, la Escuela de Música no trata, aunque no se elude la posibilidad, de crear grandes concertistas, compositores, en un sentido tradicionalmente estético, musicólogos, etc. La Escuela tiene como finalidad la formación de profesionales de la música, entendida esta profesión en un marco eminentemente laboral; es decir, se trata de la formación de músicos a un nivel profesional determinado, y referido concretamente a instrumentistas capaces de desempeñar una función social (profesional) en orquestas sinfónicas, bandas, conjuntos de música de cámara, pequeñas orquestas de baile, maestros de música a nivel elemental y profesional, etc.

—¿Y por qué una Escuela Profesional de Música en el marco de las Universidades Laborales?

—El hecho de que un alumno pueda cursar simultáneamente, y en un mismo centro, el Bachillerato y la profesión de músico, es algo que, hoy día, no puede realizarse más que en un régimen de internado como el de las Universidades Laborales.

—¿No resulta un tanto ilógico que se haya creado la Escuela de Música en una Universidad Laboral como la de Alcalá en la que se cursan estudios eminentemente técnicos? ¿No hubiese sido más lógico —e incluso más fructífero— haber introducido la Escuela de Música en una Universidad Laboral con especialidades "humanísticas"?

—Creo que esta distinción que se hace es un tanto convencional, ya que la Música considerada como Arte y como Ciencia tiene tanto de actividad humanística como científica. Y puede ocurrir que un ingeniero, un matemático, resulte un excelente músico. Y por el contrario, un literato no sirva para el estudio de la Música. Por otra parte, conviene aclarar que si bien la Escuela de Música está enclavada en la Universidad Laboral de Alcalá, no se dirige solamente a los alumnos de Alcalá, sino que está pensada para todos los alumnos de las Universidades Laborales.

—¿Qué significa el que la Escuela de Música se haya concebido para todos los alumnos de Universidades Laborales? Porque un alumno —pongamos por caso— que estudia Arquitectura en la Universidad Laboral de Sevilla y desea compaginar sus estudios con los de Música, ¿qué puede hacer? ¿Dejar Sevilla y venirse a Alcalá? ¿Y sus estudios específicos? Aquí no puede cursarlos...

—Partimos de la base de que la Escuela de Música pretende ser, ante todo y sobre todo, una Escuela Profesional donde en su día se expedirán títulos que facultan el desempeño de una profesión. Lo ideal sería crear un determinado número de becas para el estudio exclusivo de una profesión musical. Pero por el momento han de compaginarse los estudios de E.G.B. y Bachillerato con los que se imparten en la Escuela de Música, de tal forma que los alumnos de Cheste recibirán durante los 4 años de permanencia en aquella Universidad Laboral, una educación musical, elemental y previa, suficiente para incorporarse más tarde a la Escuela de Música de Alcalá. Por lo que respecta al ejemplo que me pones del supuesto alumno de Sevilla, sería el caso de proporcionarle una actividad musical que completara su formación. Y eso está al alcance de acuerdo con los medios de que disponga cada Universidad Laboral. Pero la Escuela de Música de Alcalá pretende fines profesionales. Ello no excluye los beneficios culturales que la Escuela puede reportar a los alumnos de la Universidad Laboral de Alcalá por la mera coincidencia de radicar ambos en el mismo lugar.

—¿Cuántos alumnos de la Universidad Laboral están adscritos a la Escuela de Música?

—107 repartidos por las distintas especialidades.

—¿A qué es debido esta cifra tan pequeña considerando la totalidad de alumnos —1.400— existentes en la Universidad Laboral?

—El hecho de que se dé esta cifra —aunque personalmente la considero aceptable— se debe a nuestro deseo de seleccionar las personas mejor dotadas. Ello no significa que excluyamos a los menos dotados; si bien estos últimos no están en condiciones de seguir unos estudios musicales profundos.

—¿Qué materias se imparten?

—Hay que distinguir entre materias principales, comunes y complementarias optativas. Entre las principales figuran: Piano, Percusión, Violín, Violoncello, Contrabajo, Trompeta, Trombón, Flauta, Oboe, Clarinete y Fagot. Las materias comunes son Solfeo rítmico, Entonación-Análisis, Expresión dinámica. Además los alumnos pueden optar por alguna materia complementaria tal como Guitarra y Coro.

—¿Qué clase de alumnos frecuentan la Escuela de Música? ¿Ingeniería, COU, Bachiller?

—Hay alumnos de todo tipo. Quizá los que más abundan son los de Bachiller.

—¿Cuál crees que es la causa de que los alumnos mayores sean minoría en la Escuela de Música? ¿Es que no les interesa una formación musical? ¿Tal vez no dispongan de tiempo por razones de estudios?

—Se requiere varios años de aprendizaje para llegar a dominar un instrumento y algunos alumnos mayores posiblemente piensen que no vale la pena ingresar en la Escuela de Música, dado que les queda uno o dos años de estancia en la Universidad. A no ser que los haya con una gran vocación y que tengan intención de continuar sus estudios musicales en ámbitos ajenos a la Universidad Laboral. De ahí que parezca más lógico la afluencia a la Escuela de Música de aquellos alumnos que prevean una estancia en la Universidad más larga.

—Conozco alumnos que no aprovechan debidamente la formación musical que se les ofrece porque se sienten sobrecargados por sus estudios específicos. E incluso pueden existir alumnos que se vean obligados a renunciar a esta formación complementaria —pero no menos importante— por la razón aludida. ¿Cómo se podría subsanar esta realidad? ¿Convendría a este respecto una mayor compenetración en programas, objetivos, horarios, etc., entre todo el profesorado?

—Efectivamente, ocurre todo lo que indicas. Es el único problema con que tropieza actualmente la Escuela de Música. Algunos alumnos, un pequeño porcentaje, renuncian durante el curso, muy a pesar suyo, a sus estudios musicales. Ten en cuenta que las clases de música suponen 7 horas semanales. A esto súmale por lo menos una hora diaria de estudio. La única solución a dichos problemas es una efectiva complementación en la dualidad de estudios. O bien, como te decía antes, crear "ex-profeso" un número determinado de becas para estudios profesionales de música.

—¿Las enseñanzas impartidas en la Escuela de Música tienen validez a efectos de convalidación o continuidad de estudios fuera de la Universidad Laboral, en un Conservatorio o Centro Oficial?

—Todavía no, pero confiamos en un inmediato reconocimiento oficial. Y para que pronto se haga realidad, es necesario que la fase previa que aludía antes de formación musical a realizar en Cheste, comience a funcionar normalmente. Por ahora los alumnos tendrían que examinarse como libres en cualquier Conservatorio.

Para el cronista, la entrevista ha terminado. Para Don Luciano González Sarmiento, director de la Escuela Profesional de Música, la labor docente no ha hecho más que comenzar. Con un "hasta luego" Luciano retorna a su trabajo. Seguirá con sus proyectos, sus planificaciones, sus ilusiones, su incansable actividad. He ahí un hombre y una obra por y para las Universidades Laborales: la Escuela Profesional de Música de Alcalá de Henares. Muchos éxitos, Luciano.

Enrique BARRON.
Corresponsal.

