

UNI

Boletín de la Hermandad de Antiguos
Alumnos de Universidades Laborales
Ministerio de Trabajo - planta segunda -
N.º 14. Julio-Septiembre 1971. Madrid





UNI

Hermandad de Antiguos Alumnos
de Universidades Laborales. Ministerio
de Trabajo. Planta segunda. N.º 14.
JULIO-SEPTIEMBRE 1971. Madrid



Editorial

Imprime COSOL, S.A.
Depósito legal: M-1482-1968

EL PROBLEMA DE LA COLOCACION

Al igual que a todos los profesionales que terminan sus estudios, también a los antiguos alumnos de Universidades Laborales —ingenieros, maestros, oficiales, etc.— les resulta difícil encontrar colocación.

Por la experiencia de estos alumnos que van saliendo de las Universidades puede afirmarse, que en la actualidad la colocación de los recién graduados ofrece bastantes dificultades. Se debe este problema por una parte al mayor número de técnicos procedentes de distintos centros de enseñanza que se van incorporando al mundo laboral, y por otra a la situación crítica de muchas empresas que atraviesan un período de transición o de transformación.

Consciente de esta dificultad, la Hermandad se ha propuesto entre otros muchos de sus cometidos el gestionar colocaciones para sus alumnos, procurando que la labor de las Universidades Laborales se haga realidad en el más corto plazo posible.

A tal efecto, se vienen realizando —desde hace años— campañas de colocación cerca de numerosas empresas por todo el ámbito nacional y que se han traducido en interesantes relaciones laborales con frutos provechosos en muchos casos. Ultimamente y dentro de esta actividad específica, se ha comenzado a editar, a partir del primero de octubre, un suplemento mensual de "Uni" en el que se recogen los puestos de trabajo, las noticias de concursos, oposiciones, etc., que se van recibiendo.

Este suplemento se remite a los alumnos pendientes de colocación así como a las Delegaciones y Corresponsalías de la Hermandad para su máxima difusión entre aquellos a quienes pueda interesar. Es este uno de los cometidos más eficaces de la Hermandad y en el que se pone mayor cariño.

Hay Empresas con las que se sostienen relaciones permanentes llegando a colocar a un importante número de trabajadores, desde ingenieros hasta oficiales, pertenecientes a todas las ramas de la producción. Estos alumnos han dado prueba de su capacidad y su formación, facilitando con su ejemplo el acceso al trabajo de sus nuevos compañeros.

En el suplemento mensual de "Uni" se va a centrar esta labor de colocación. Ya las empresas más directamente relacionadas con la Hermandad tienen noticia de este suplemento y la mayoría se muestran dispuestas en ir comunicando las vacantes que puedan producirse entre su personal o los nuevos puestos que puedan crearse.

También se ha requerido de las Delegaciones de Trabajo ayuden en esta tarea informando sobre las empresas de su provincia que estén en condiciones de admitir nuevo personal o que tengan anunciada su puesta en marcha en plazo próximo. Pero con ser muy importante esta labor, no es suficiente. El número de antiguos alumnos aumenta de año en año, bien por la ampliación de las Universidades ya existentes o por la puesta en marcha de otras nuevas.

Es esta una verdadera labor de hermandad y, por lo tanto, se precisa la colaboración muy en especial de aquellos antiguos alumnos que ya se encuentran trabajando, y sobre todo de los que ocupan puestos de responsabilidad, de mando. A estos les corresponde de manera especial prestar su apoyo y comunicar los puestos de trabajo que puedan producirse en sus respectivas empresas o en otras de las que tuvieran noticias, por relacionarse con su actividad laboral. Esta colaboración tiene una excepcional importancia y de hecho ya se ha comenzado hace tiempo, por propia iniciativa de los antiguos alumnos, pero debe ampliarse al máximo, participando en ella todos cuantos tengan oportunidad de hacerlo, pensando que si ellos ocupan un puesto importante, deben ayudar a sus nuevos compañeros, cuyas dificultades de colocación tantas ansiedades produce y tan graves problemas pueden crear en el seno de sus familias. Junto al apoyo de las empresas y otros organismos, la Hermandad confía con muy fundadas esperanzas en que los antiguos alumnos que estén en condiciones de hacerlo, presten su colaboración con el máximo entusiasmo, cumpliendo así un deber de hermandad con los nuevos compañeros que van saliendo de los mismos Centros donde ellos terminaron sus estudios.

SUMARIO

Editorial 2

Hermandad

- Un Trinomio que debe ser fecundo. Por Antonio Bustos. 3
- Organización como base. Por F. Luna Ramírez . . . 4
- Organigrama de la Delegación de Sevilla.

Polémica

- La propina. Por César Gala. 8-9

Colaboraciones Literarias

- Nuestro español bosteza. Por A. García de Marina. 5
- Carta a un amigo desde Extremadura. Por V. Pérez Menayo 12
- Escalada. Por J. Angel Vela. 13
- "Pata Palo", el pobre del puente. Por J.J. Domínguez Narbaiza. 14
- Los mil campos de la contienda. Por R. Alpuente . 15

Ensayos

- Música y trabajo. Por J. J. Rey Marcos. 6-7
- Urbanismo y crecimiento. Por Sergio Rodríguez 17

Sociología

- Necesidad de la reforma de la empresa. Por M.A. Esteban Pérez. 10-11

Técnica

- El nuevo mundo de los computadores. Por B. Alvarez de Prado. 18-19

Universidades

- Gijón.—Memorias de un curso. Por B. Varillas Costa. 24

Cartas

- D. José María García de Viedma. Hermandad de Donantes de Sangre. . . . 21
- D. José Peña Ramírez. De la U.L. de Sevilla. . . . 23

Cursos

- Tres cursos más en la Escuela de Capacitación. . . 4

Becarios

- 102 becarios terminaron estudios superiores. . . . 16

Notas

- "A propósito de la nueva Universidad Laboral". . . 21

UN TRINOMIO QUE DEBE SER FECUNDO

La vinculación efectiva, además de afectiva, que debe presidir en todo momento el trinomio: Mutualidades Laborales—Universidades Laborales—Hermandades de Antiguos Alumnos de Universidades Laborales, ha de ofrecer, sin duda alguna, fructificación sumamente positiva que beneficie a todos, pero de forma especial a la Hermandad de Antiguos Alumnos y, aún más específicamente, a las Delegaciones de la Hermandad con sede en las capitales y provincias en que existen Universidades Laborales.

Si las delegaciones locales de la Hermandad, además de su apoyo matriz o sea el que le proviene de su sede central de Madrid, llegan a contar, algún día no lejano, con la colaboración incondicional de las Delegaciones Provinciales de Mutualidades Laborales y de la Universidad Laboral de su residencia, en su caso —colaboración a mayor nivel y envergadura que aquella de que actualmente disfrutan— podremos estar seguros de que las citadas delegaciones de la Hermandad podrán ampliar mucho más sus actividades y hacer, por tanto, mucho más fecunda su misión en favor de los antiguos alumnos.

La evolución económica y, dentro de ella, la evolución industrial del país, pese a su brillante nivel actual, no puede ser, todavía, asentamiento rápido y definitivo de las promociones de alumnos que salen de nuestros Centros; ello sería lo ideal, pero la realidad es bien diferente: hay muchísimos alumnos que, después de terminar sus estudios, tienen que luchar durante bastante tiempo hasta conseguir esa ansiada oportunidad de demostrar ante una buena empresa la calidad profesional y humana de que han sido dotados y es precisamente en ese período incierto y difícil, cuando el alumno —incorporado de pleno a la sociedad, pero sin horizonte laboral definido— requiere una tutela eficaz de la Delegación local de Antiguos Alumnos, no tan sólo como "agencia de colocaciones" —que es en lo que muchos, erróneamente, polarizan el servicio que pueda prestarles la Hermandad, sino como estimulante, como tónico, como regenerador de energías para regularizar ese estado anímico bien delicado que vive el alumno en ese período.

Para desarrollar esa importante misión las Delegaciones locales requieren un mínimo de necesidades: local, mobiliario, dotación económica, etc. que les permita organizar charlas, cursillos, actividades recreativas, culturales, deportivas, etc. y sobre dicha base una proyección al exterior en su residencia



LA MARCHA DEL ALUMNO

...Llegó cuando era niño; al marchar, en cambio, es todo un hombre íntegro dotado de una fecunda formación profesional y humana. La etapa inmediata que se abre ante el alumno de Universidades Laborales, cuando, una vez finalizados sus estudios, se "aleja" de ellas es, en extremo, delicada y la más importante para la labor de tutela, orientación y ayuda que debe

cumplir la Hermandad de Antiguos Alumnos. Precisamente a la colaboración con que deben contar las Delegaciones Locales de la Hermandad a fin de realizar plenamente su noble y eficaz labor se refiere nuestro colaborador Antonio Bustos en su artículo "Un trinomio que debe de ser fecundo", artículo que insertamos en la presente edición.



que haga más viva su presencia activa en el ambiente de la ciudad en que radiquen.

Sobradamente conocemos todos la atención generosa que nuestra Delegación General de Universidades Laborales dedica a la Hermandad y también el cariño y especial interés con que la Dirección General de Promoción Social —y con ella las altas jerarquías del Ministerio de Trabajo— distingue a la misma, pues son conscientes de la trascendencia de su labor, pero si a esta deferencia constante de nuestra superioridad no se une plenamente en cada provincia esa vinculación efectiva de que al principio hablábamos, de las Delegaciones Provinciales de Mutualidades Laborales y de las Universidades Laborales, donde las haya, con la Hermandad Local, difícilmente podrá realizar ésta labor para la que fue creada; labor de tutela y de estímulo sobre el antiguo alumno, para la que no le basta

únicamente con la atención que, desde la sede central de la Hermandad, se le dedica, atención que, pese a ser permanente e incondicional, es lógico que sea de carácter muy limitado.

Conocemos ya varios casos en los que la fecundidad de esa colaboración perfecta, en el trinomio que nos ocupa, está ofreciendo frutos tan espléndidos como insospechados. Por tanto, si ese mismo espíritu de colaboración llega algún día a beneficiar a toda esa vasta red nacional de delegaciones locales y provinciales, podemos estar seguros de que nuevas y esperanzadoras metas, de mayor envergadura y superior eficacia, aguardarán, en el futuro, a tantas y tantas delegaciones que hoy ven frenado, al menos en gran parte, ese impulso feliz de "hacer labor" que las anima, precisamente —ni más ni menos— porque alguno de los términos restantes del trinomio a que nos hemos venido refiriendo no alcanza, en su colaboración,

la plenitud apetecida e indispensable.

Acaso en un próximo trabajo —pues ya en esta ocasión nuestro espacio en UNI se agotó— nos atrevamos a detallar las que, a nuestro juicio, pueden ser fórmulas ideales de colaboración; colaboración que no reviste, ni muchísimo menos, carácter exclusivamente económico, como a primera vista pudiera pensarse; por lo que al eliminarse en principio —siquiera en gran parte— el mayor problema habitual, ya pueden suponer todos lo fácil que ha de ser la colaboración de referencia, siempre que exista entre todos un auténtico espíritu de servicio a favor de los antiguos alumnos de Universidades Laborales, pues ellos y no otros, serán siempre los directamente beneficiados.

ANTONIO BUSTOS
Corresponsal

ORGANIZACION COMO BASE

Cuando se empieza una labor, hay que basarse normalmente en unos principios morales o económicos pero que tienen que pasar por una serie de circunstancias que son las que realmente la definen y circunscriben.

Lógicamente, cuando la persona comienza, vuelca en ella sus virtudes y sus recursos económicos porque va a ser su único artífice. Con estos valores, humanos y económicos en sí, instituidos y desarrollados por una misma persona, cuando ésta quiera llegar a más, le resulta prácticamente imposible desenvolverse viendo, con desilusión, que el sistema se le queda anticuado perdiéndose su objetivo sin posibilidad de continuación.

Antes de llegar a esta situación, es necesario pensar en un sistema mejor que, indudablemente, siempre existirá y que ha de ser el ideal para el cometido que se quiere realizar en cada momento. Así nace la organización.

La Organización, como ciencia, vino a demostrar, en la época industrial, las pérdidas tan grandes que se producían en tiempo y material en la consecución de una obra.

Por ejemplo, Federico W. Taylor, científico en organización, demostró, en un libro muy conocido, que, organizando los ferrocarriles de su país, se podía ahorrar un millón de dólares diarios. En la Bethelhem Steel, industria dedicada al carbón mineral, pudo obtener una mayor producción, empleando menos horas de trabajo, simplemente estudiando la capacidad ideal de la pala. Como recomendación decía que el secreto de la productividad no estribaba en el hallazgo

de la persona excepcional sino en una organización basada en reglas y principios bien definidos.

No fue este hombre el único que encontró nuevos caminos para la industria. Entre otros, Henry Ford fue un relevante práctico organizador, empleando, por vez primera, el transporte de materiales por cintas mecánicas, que reducía la fatiga del trabajador y disminuía los tiempos de acarreos.

Pero aun con una bien estudiada organización es indispensable una efectiva división de trabajo. Ha pasado el tiempo, el concepto general de Organización es admitido hoy por las grandes firmas comerciales con sus diferentes características.

Vista esta experiencia, en el plano económico, se puede precisar, sin lugar a dudas, que la Organización es positiva y altamente práctica en cualquier terreno.

Al querer encuadrar esta idea en el marco de la Hermandad debo empezar diciendo que el número de antiguos alumnos es ya contundente y, por tanto, no podemos buscar solución a nuestros problemas encontrando un "Leader" o manteniendo un sistema de trabajo anticuado e insuficiente.

Se hace necesario perfilar (y creo que ahora es el tiempo más adecuado) unas normas de actuación partiendo de nuestra realidad actual y estableciendo, mediante un estudio, la manera más efectiva para solventar nuestro propósito de hermandad, distribuyendo, entre todos, las distintas funciones, de tal forma que sean independientes entre sí pero relacionadas en su conjunto, para obtener resultados mediante la suma de esfuerzos, con

menos trabajo y en los tiempos previstos. En definitiva, idear la forma de trabajar conjuntamente con resultados positivos, de forma organizada, sin personalismos ni pretensiones en la ya parte de la sociedad que es la Hermandad.

Federico LUNA-RAMIREZ

3 Nuevos Cursos en la Escuela de Capacitación

Continuando la Hermandad en su estrecha colaboración con la Escuela de Capacitación Social de Trabajadores "Francisco Aguilar y Paz", de Madrid, se han programado tres nuevos Cursos para el segundo semestre del año actual.

El primero tiene carácter de especial y está dedicado a Formación Cooperativa. Se celebrará durante los días 17 de octubre a 11 de noviembre.

Seguidamente tendrán lugar dos nuevos Cursos que son:

Uno de Formación Empresarial y Cooperativa, del 15 de noviembre al 10 de diciembre.

Otro, Especial, para Dirigentes de la Hermandad, del 13 al 22 de diciembre.

El primero de los referidos Cursos tendrá carácter mixto, participando, junto a los antiguos alumnos, trabajadores adultos de otras procedencias.

En cuanto al segundo y tercero, los antiguos alumnos que deseen tomar parte en los mismos pueden seguir solicitándolo, ya que aún está abierto el plazo de admisión.



NUESTRO ESPAÑOL

BOSTEZA

"Nuestro español bosteza.
¿Es hambre? ¿Sueño? ¿Hastío?
Doctor, ¿tendrá el estómago vacío?
El vacío es más bien en la cabeza".
(Antonio Machado).

—Acaban de entrar las niñas en el cuarto. Comienzo a desperezarme mientras contemplo, semidormido, cómo rebuscan zapatos en el armario. Me piden disculpas y se van. La ventana, abierta por una de sus hojas, me ofrece el espectáculo agríndice de un pueblo despertándose. La pensión es limpia y alegre. Los dueños tienen un bar bastante amplio a pocos metros y los huéspedes siempre suponen una nueva fuente de ingresos... Salgo a la calle y, en seguida, me pongo el jersey... En la Sierra hace frío hasta por las mañanas.

—Dame un café con leche y un paquete de Ducados.

Me tomo el café en dos sorbos y enciendo un pitillo. Luego voy a andar por el pueblo. Es grande, bien cuidado, tiene un hermoso Ayuntamiento que hace de estanco en una esquinita insignificante. En la plaza hay un señor que vende pipas y chocolate y que está medio loco. Compró hojas y bolígrafo, escribo tontorías, sentado en una terraza delante de un "Schweppes" de naranja...

"Billares, Salón recreativo", Restaurante "Casa P.Ñ.", "Hostal", "Mesón"... Callejuela estrecha y empedrada que sube, empujándose extrañamente, hacia la parte de arriba, donde están los "chalets"... Los "chalets" son grandes, bonitos. Tienen perro en la puerta y, los más, piscina. Una piscina pequeña y en forma circular, no muy profunda. Abajo están los bares, las cafeterías, las tascas y la gente del pueblo. A poca distancia, el "Super", la panadería y los puestos ambulantes de churros, que son producidos incesantemente por una rústica multicopista...

Más hacia mediodía comienza a hacer calor y hay que quitarse el jersey, anudárselo a la cintura y pedir una cerveza fría. Entonces, los coches y las motos aparcan en la plaza... Y los bares se llenan. Entran chiquitos delgados y con pelo largo, que visten camisetas y

vaqueros raídos... Sacan papeles llenos de dibujos más o menos abstractos y ponen cara de intelectuales agobiados. Por una ancha calle, que hace esquina con el bar, se llega al pantano, a un pantano enorme, habitado por dos o tres tristes vacas, cuando es noche cerrada. Arriba, rodeando al pueblo, hundiéndolo solemnemente, se extiende la Sierra y cuatro o cinco célebres picos que escalan los más audaces. La Naturaleza, oferente y generosa, se aburre sin piedad ante el hastío diurno del tipificado veraneante. Hay un bello Madrid-bis que disfrutar, y Goya o Argüelles están honrosamente sustituidos por otros nombres, otras zonas más pequeñas a escala. En vez del club selecto, está la charanguera discoteca; en lugar de la amplia cafetería de estilo "pub" inglés, encontramos el mesón atocinado con mesas de madera y olor a vino tinto y rancio. La sofisticación hace todo lo demás. La impurificación de lo que es puramente natural viene luego con los coches, con las ruidosas motos, con la alegre e inoperante trashumancia de mocitos delgaduchos y melenudos y de peripuestas muñequitas aterciopeladas que dicen tacos, fuman negro y hablan de represión sexual...

Amigablemente, el verano discurre dentro de un curioso engranaje de cogorzas de cuba-libre con inglesa incluida, en perfecta aleación con el guateque sempiternamente homogéneo, plético de discos "underground" y de música "progresiva" que nadie entiende, pero que es imprescindible para si se quiere estar al día...

Hay un guardia de tráfico muy gordo, con bigotito ridículo, objeto de burlas, suplantador del "tonto" del pueblo, que hace las delicias de pequeños y mayores por su tartamudez crónica y su cara de "jefe de los malos" en alguna vieja película del Oeste... Por las noches, la oscuridad se cieme misteriosamente sobre

los senderos estrechos bordeados por "chalets" y farolas rotas. Este acogedor ambiente propicia las partidas de "mus" a la luz de la luna, hasta que el sueño detenga la rueda de envites y órdagos a la grande.

Y así es todos los días, mientras los papás, cargados del trabajo de la semana, disfrutan su merecidísimo "week-end", liberándose de la polución y del tráfico, que tantas taquicardias anuales produce...

Pero de todo hay en la viña del Señor. Y hay que tener cuidado, pues si uno toma dos copas en vez de una, rápido se coge fama de "borrachín" o de excesivo aficionado al "drink". El indígena defiendo su terreno y aprovecha cualquier coyuntura para efectuar una "constructiva" crítica sobre todo lo que le venga de fuera.

Y uno, (mientras las impecables jovencitas van a bailar con los impecables jovencitos, hijitos de papá, y liberados del problema sexual), se va a comer pimientos fritos y a beber cerveza, y luego se toma unas copas de coñac para obnubilar al "Yo" y al "Super-Yo" y esperar, tranquilamente, a que las fuerzas internas estallen de una vez para gritar esas amorosas y bárbaras verdades que vaticinaba el poeta, y si no hay suerte, por lo menos para quedarse dormido tras los fallidos intentos por meter la llave en la cerradura de la puerta de la pensión...

La Sierra es así y su ambiente es este, ¡qué le vamos a hacer! Hay que poner cara de resignación y enterarse, asombrado, de que en Belfast hay mucho lío, de que en Attica mueren más de 30 personas en menos de cuatro horas y de que el COU ha sustituido, definitivamente, al Preuniversitario. El mundo sigue y seguirá girando y, como decía Machado, nuestro español bosteza... y seguirá bostezando...

Arsenio GARCIA DE MARINA.





MUSICA Y TRABAJO

La psicología americana de los últimos tiempos ha impuesto, en la generalidad de las industrias y oficinas, la "música ambiental". Para muchos, esto no será más que una nueva forma de explotación, más artística que las anteriores. Y en parte es cierto, porque el empleo de música ambiental parece encaminarse, no a proporcionar un placer estético a los trabajadores, sino a aumentar la producción. Sin embargo, no es ningún descu-



considerada como obra de seres extraterrestres superiores. La construcción de los grandes monumentos megalíticos, las pirámides de Egipto, las murallas de Persépolis, o los jardines colgados de Babilonia, motivaron asimismo la existencia de cantos de trabajo. De Egipto tenemos testimonios al respecto, por las descripciones de los viajeros griegos y por algunos bajorrelieves.

E. JUNOD, misionero suizo, recoge el canto de un muchacho thonga, en Centroáfrica, que trabajaba en la construcción de una carretera. En él pueden verse las características rítmicas de las que hemos hablado:

*"Ba hi shanisa, ehé!
Ba ku hi hlupa, ehé!
Ba nwa mahkoci, ehé!
Ba nga hi ngiki, ehé!"*

*(Nos tratan muy mal, jehé!
son muy malos con nosotros, jehé!
Beben su café, jehé!
Y a nosotros no nos dan, jehé!)*

También de picapedreros es una canción recogida por GARCIA MATOS en Galicia, cuyo texto es:

*¡Ou! ¡ou! ¡ou!
¡Ou! a pedriña ¡ou!
Ela vai andando, ¡ou!
Ela cómo anda ¡ou!
Ela, ¡ou! ¡ou! ¡ou!
¡ou! ¡ou! ¡ou!
¡O roladeira ¡ou!
Ela vai rodando ¡ou!
Ela como rola ¡ou!
Ela ¡ou! ¡ou! ¡ou! ¡Alto!*



donde puede verse la abundancia de voces de refuerzo, pues cada ¡ou! corresponde a un empujón a la piedra que va bajando por encima de los troncos.

Posteriormente, estos cantos, la mayor parte de ellos ligados a labores de la tierra, van individualizándose hasta servir de mero acompañamiento en la tarea de un solo hombre. Sin embargo, el individuo, mediante la canción, se vincula al



brimiento de la psicología americana el papel de la música en el trabajo, sino que ambos fenómenos han estado históricamente unidos, más estrechamente de lo que, a primera vista, podría parecer.

Desde el Neolítico, es decir, desde la formación de una organización social de cierta complicación, podemos rastrear el camino seguido por la simbiosis trabajo-música. La construcción de grandes monumentos pétreos, que exigía la suma de fuerzas de numerosos obreros, necesitaba una coordinación rítmica proporcionada por los cantos, cuya letra contenía a veces elementos míticos referentes a la labor que se realizaba. THOR HEYERDHAL en su libro "Aku-aku, el misterio de la isla de Pascua", explica cómo las fantasmales e imponentes estatuas de piedra fueron talladas, desgajadas de la montaña, transportadas a su lugar de emplazamiento y levantadas, con absoluto desconocimiento de la puela y la palanca, máquinas primarias, consideradas indispensables hoy día. Para cada tarea de éstas, se cantaba una canción de poderosos elementos rítmicos, que aunaba los esfuerzos de todos, posibilitando una hazaña que, durante muchos años, ha sido

colectivo social, generalmente a través del texto, lleno de preocupación por problemas colectivos, sobre todo cuando el trabajador ve que su esfuerzo y el de sus compañeros no revierte en beneficio suyo, sino de otros:

*Por detrás de los montes
el sol se pone
y se escuchan los cantos
de los peones.*

*Ya está la parva hecha
señor "nostramo"
démos nuestro dinero
que ya nos vamos.*

*El peón en el campo
de estrella a estrella,
mientras pasan los amos
la vida buena.*

(Pop. Andaluza).

A veces esta preocupación social se mezcla con temas burlescos o festivos, lo que demostraría que las ganas de jugar no se pierden a pesar de todo:



*De los pobres segadores
tenemos mucho que hablar
que trabajan muchas horas
y ganan poco jornal*

*Est. - Que ponme la mano aquí Cata-
lina mía
Que ponme la mano aquí donde el otro
día. (Pop. Extremeña)*

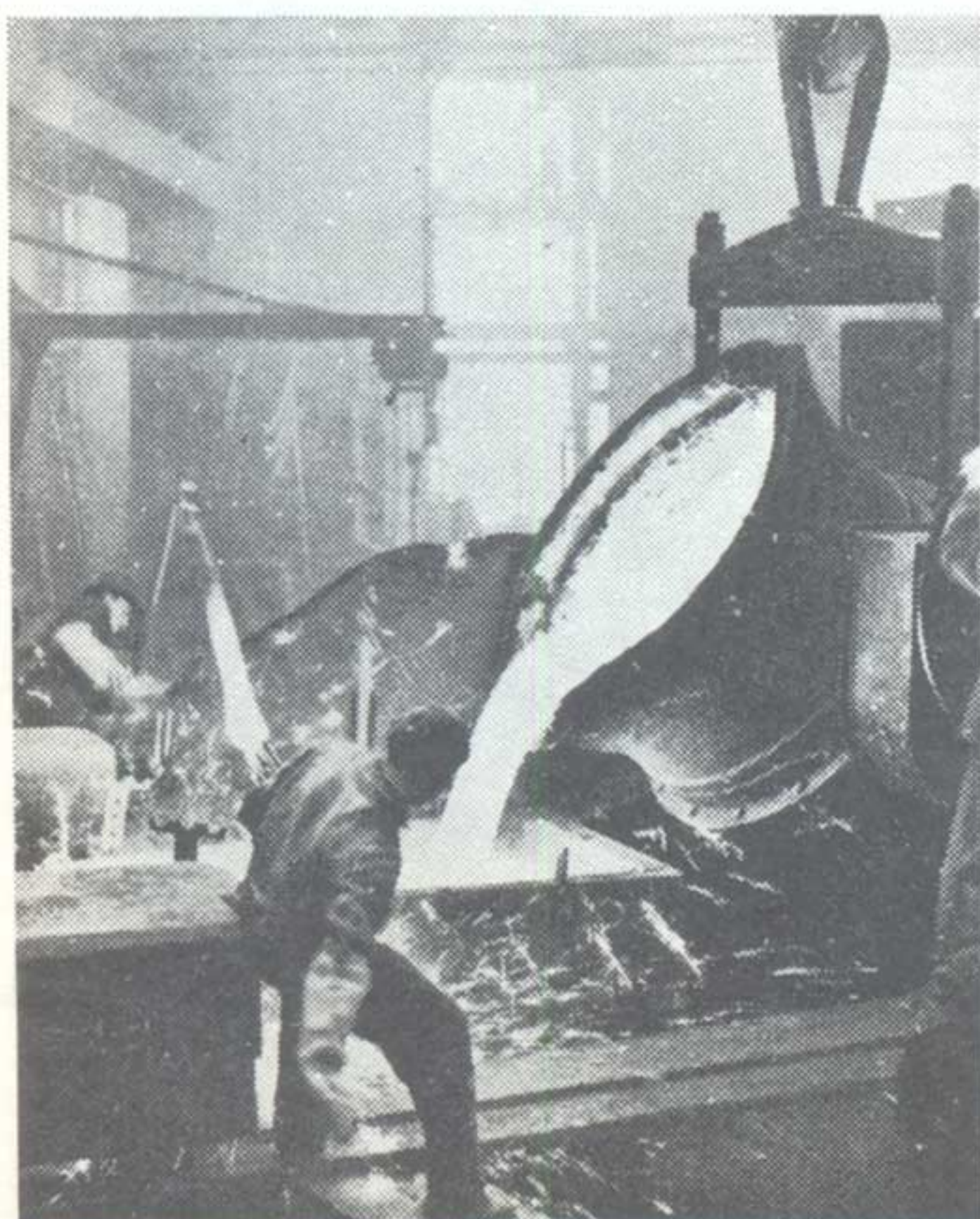
o bien:

*La vida del hortelano
es mu larga de contá
almuerzan pan y cebolla
meriendan cebolla y pan
y si a la noche no hay olla
cenarán pan y cebolla.*

(Pop. Extremeña)

En las canciones populares, la tradición de una colectividad lejana se mezcla a menudo con elementos procedentes del conflicto entre el pueblo y la clase dominante. En Pomerania (Polonia), cuando llega la época de la cosecha, se acostumbra a detener a los transeuntes, cortándoles el paso con una cuerda hecha con hierbas. Los segadores forman un círculo a su alrededor, mientras su jefe dice, enarbolando la guadaña:

*Los hombres están listos,
las guadañas afiladas,
el trigo es grande y pequeño,
debemos segar al caballero.*



Este extremismo latente en muchas canciones de trabajo es especialmente claro entre los negros norteamericanos, raza oprimida en continua lucha por la libertad.

*¡Oh Libertad, Oh Libertad!
Quiero libertad para mí
y antes de ser esclavo
que me entierren en mi tumba.
(Esp. Negro)*

Una canción de los trabajadores de los campos de algodón dice:

*El abogado busca pleitos
el carnicero corta su libra de carne
el agricultor, ¡ay! es quien ha de ali-
mentar a todos.*

*El cura y el cocinero
pueden ir a pasear.
Pero el agricultor tiene que dar de
comer a todos.*

En España se cuentan entre las mejores canciones populares las de arada, siega, trilla, de carboneros, de vendimia, etc. Los pastores suelen dar un tono melancólico a sus canciones, anhelantes de volver siempre a casa, como en el conocido:

*Ya se van los pastores
a la Extremadura
ya se queda la sierra
triste y oscura.*

*Ya se van los pastores
ya se van marchando
más de cuatro zagalas
quedan llorando*

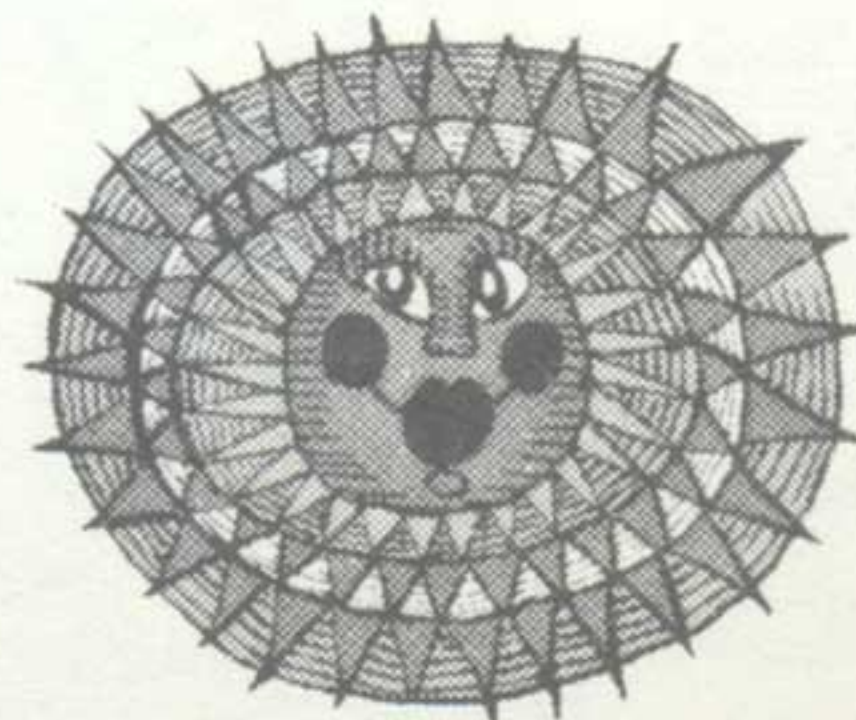
*Ya se van los pastores
hacia las majadas
ya se queda la sierra
triste y callada.*

Otras veces se expresa la alegría de quien se levanta de mañana, animoso, para su trabajo, o de quien vuelve cansado, pero feliz por la labor cumplida.

*Levantaivos gañanes
para la arada
ya se posa en los campos
la luz del alba.*

*Con mi yunta de vacas
labro mis tierras.
Nadie me da más oro
que me dan ellas.
(Castilla la Vieja)*

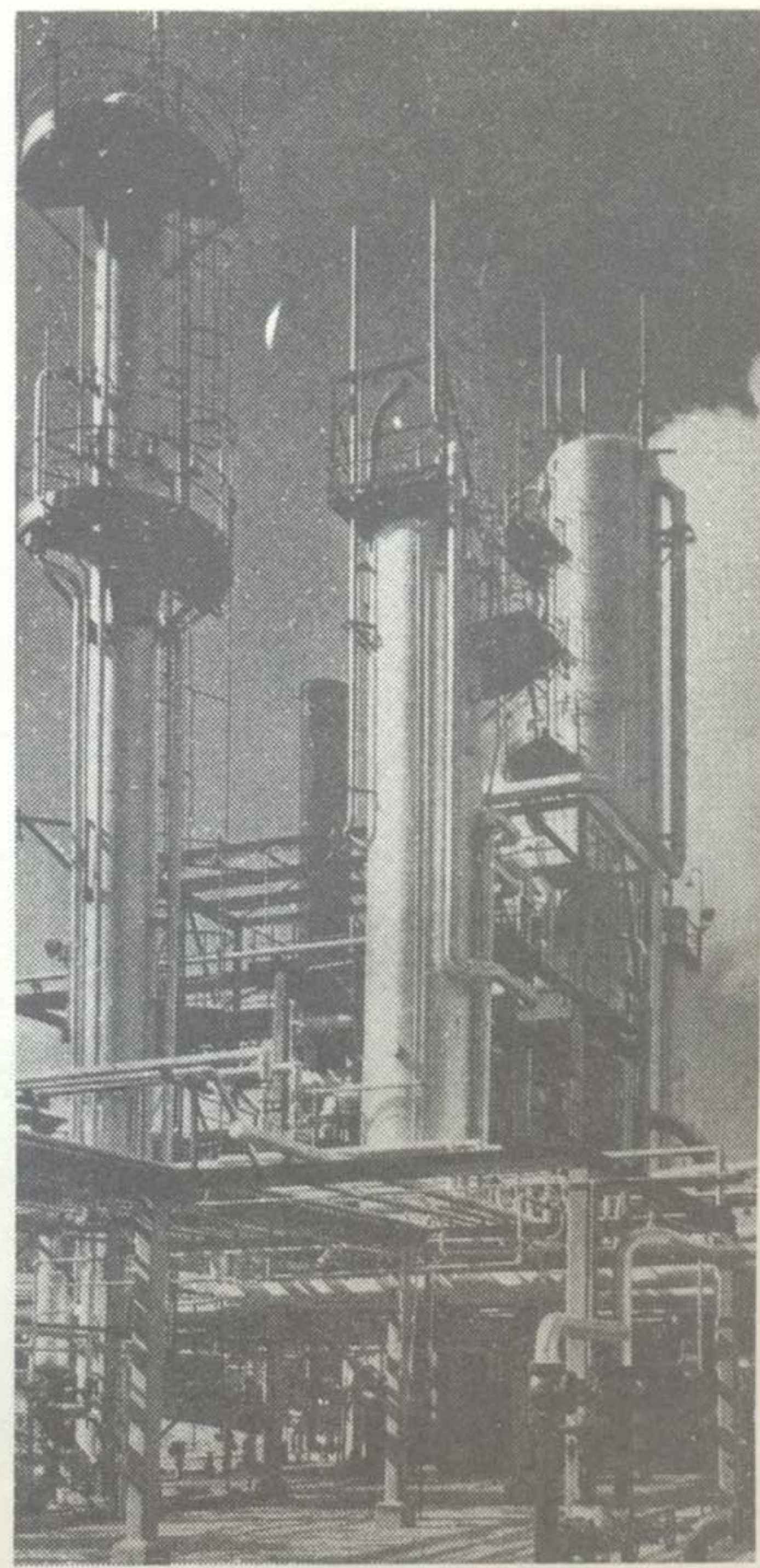
*Levantaivos gañanes
para la arada
ya se posa en los campos
la luz del alba.*



*Al paso de los bueyes
van los gañanes
van cantando y arando
los surcos grandes.
(Pop. Leonesa)*

Pero la deshumanización progresiva que ha supuesto el trabajo industrial, va forzando al hombre a sentirse incómodo en su tarea, olvidando la vinculación música-trabajo, imposibilitada por el estruendo de la maquinaria. Por eso resulta esperanzador que la moderna psicología haya descubierto las ventajas que supone trabajar con música, aunque ésta no salga de dentro del hombre, sino de unos altavoces estratégicamente colocados. Siempre será algo mejor que nada.

Juan-José REY MARCOS



LA PROPINA

¿Es una renta de trabajo? ¿Encaja en el esquema mental de nuestra época?

Los empresarios de cualquier industria, establecimiento o actividad deben pagar a sus trabajadores de acuerdo con las normas éticas que, en buen principio de derecho del trabajo, existen, entre las cuales no figura la propina. Resulta contrario a la moral del negocio jurídico laboral y creemos que ilícito, dentro de la relación humana entre trabajador y empresario, establecer cláusulas o condicionamientos de cualquier clase basados en la realidad de la propina. Es, por otra parte, la propina, entendida como complemento del salario o de los ingresos, una fuente de fraude para el fisco y medio incontrolado para valorar debidamente los ingresos a efectos de la Seguridad Social y de accidentes de trabajo.

En cierto semanario hemos leído la siguiente opinión que, sobre la propina, expone un camarero de un bar de Madrid, en el que hay un rótulo que dice: "No se admiten propinas".

Preguntado acerca del por qué no admiten propinas en dicho establecimiento, respondió: "Los clientes se diferencian entre sí por sus propinas. Para un Bar que no admite propinas, todos sus clientes son iguales, todos reciben el mismo trato y todos están contentos. En cambio si admitimos propinas no podemos evitar, porque es humano, dedicar mayores atenciones al cliente generoso y dar peor trato al cliente tacaño, que —para el negocio es tan interesante como el generoso— se enfada y se va y así disminuyen los parroquianos y se perjudica a la empresa. Además hay otro riesgo, aunque éste es

Nuestro colaborador César Gala dedica su comentario de hoy a un tema que, de cuando en cuando se resucita, se examina, se le da vueltas y se abandona o archiva seguidamente.

César Gala contempla la propina desde sus más diversos aspectos, planteando de nuevo la cuestión.

El asunto, espinoso, delicado, salta a la palestra, a la polémica, en busca de soluciones concretas.

Esperamos recibir cartas o comentarios tanto de los contradictores como de los defensores de la propina, a los que nos ofrecemos sin ningún reparo.

menos frecuente: si un cliente da buenas propinas no es raro que algún dependiente se sienta amable con él a expensas del negocio y, si por ejemplo ha tomado cuatro rondas, a la hora de pagar sólo le cobra tres. Estos riesgos desaparecen cuando el dependiente no tiene interés personal hacia los clientes".

El salario justo y suficiente es un derecho no un regalo. Alguien con responsabilidad ante ciertos sectores humanos ha dicho que "no encaja la propina en el esquema mental de nuestra época". En un país que camina hacia el desarrollo económico y social, la propina es un lastre que hay que arrojar por la borda.

Voy a adelantar mi juicio sobre la propina entendida como un concepto vinculante en ciertas actividades económicas o conjunto de rentas de trabajo. Para mí, la propina constituye, incluso en aquellas actividades económicas donde el hábito de la dádiva está muy arraigado, más que ventajas, serios inconvenientes y no sólo contemplado el problema



desde el ángulo puramente afectivo, sino desde el moral y el político. En buena moral de trabajo, ¿está justificada la propina?

Si se pretende desarrollar una política salarial que conjunte las exigencias de solidaridad con el principio de jerarquización profesional, la propina es un obstáculo realmente incómodo y que requiere una absoluta eliminación. Pero en mentes lúcidas y llenas de sentido social con un sentido pleno de la justicia conmutativa y distributiva ¿cabe considerar la propina como un sistema o concepto de remuneración del trabajo? La forma en que viene manifestándose su concreción práctica, ¿puede considerarse como un complemento del salario?

He aquí, reducidas a síntesis, un conjunto de cuestiones que plantea el hecho real, hoy usual, pero desconcertante, de la propina. Social e ideológicamente, no jurídicamente, ¿qué es la propina? ¿Es un agradecimiento a un buen servicio? ¿Es una forma de realización del paternalismo? ¿Es posible, es justo —podría preguntarse— que un hombre inserto en el quehacer profesional, que desde su puesto de trabajo está rindiendo un servicio útil a la comunidad, la retribución que percibe esté en parte asignada por un acto de pura voluntad o capricho, tal cual es la propina?

Si el trabajo productivo de cada hombre tiene o representa un valor económico y social, con arreglo o conforme al cual debe ser remunerado, la propina, en verdad, no debiera existir ni tenerse en cuenta como suplemento del salario. Distinta es la gratificación que, en forma extraordinaria y por esfuerzos y atenciones también extraordinarios, una persona juzgue oportuno dar a otra que le ha prestado un gran servicio.

Puestos a reflexionar sobre la propina, cabe anotar que desde la misma manera que la percibe un camarero, un taxista, el limpiabotas, el acomodador de cine o teatro o el que despacha la gasolina, o el propio sereno, debiera percibirla —¿por qué no también?— el empleado que está en una oficina atendiendo al público, la enfermera, el practicante, el dependiente de comercio, el ordenanza de cualquier organismo? ¿Qué razones hay para que aquéllos la perciban y éstos no? Pronto nos acostumbraríamos y no daríamos al hecho la menor importancia.

Ahora bien, si la profesión es estimada en algo, ¿no se ve en la propina un acto vejatorio y humillante para quien la percibe? Por dignidad del propio trabajador profesional, ¿no es algo que debiera ser eliminado y abolido de los usos sociales y convencionales?

Por César GALA

... SI EL ACCIDENTE ES
INEVITABLE ...

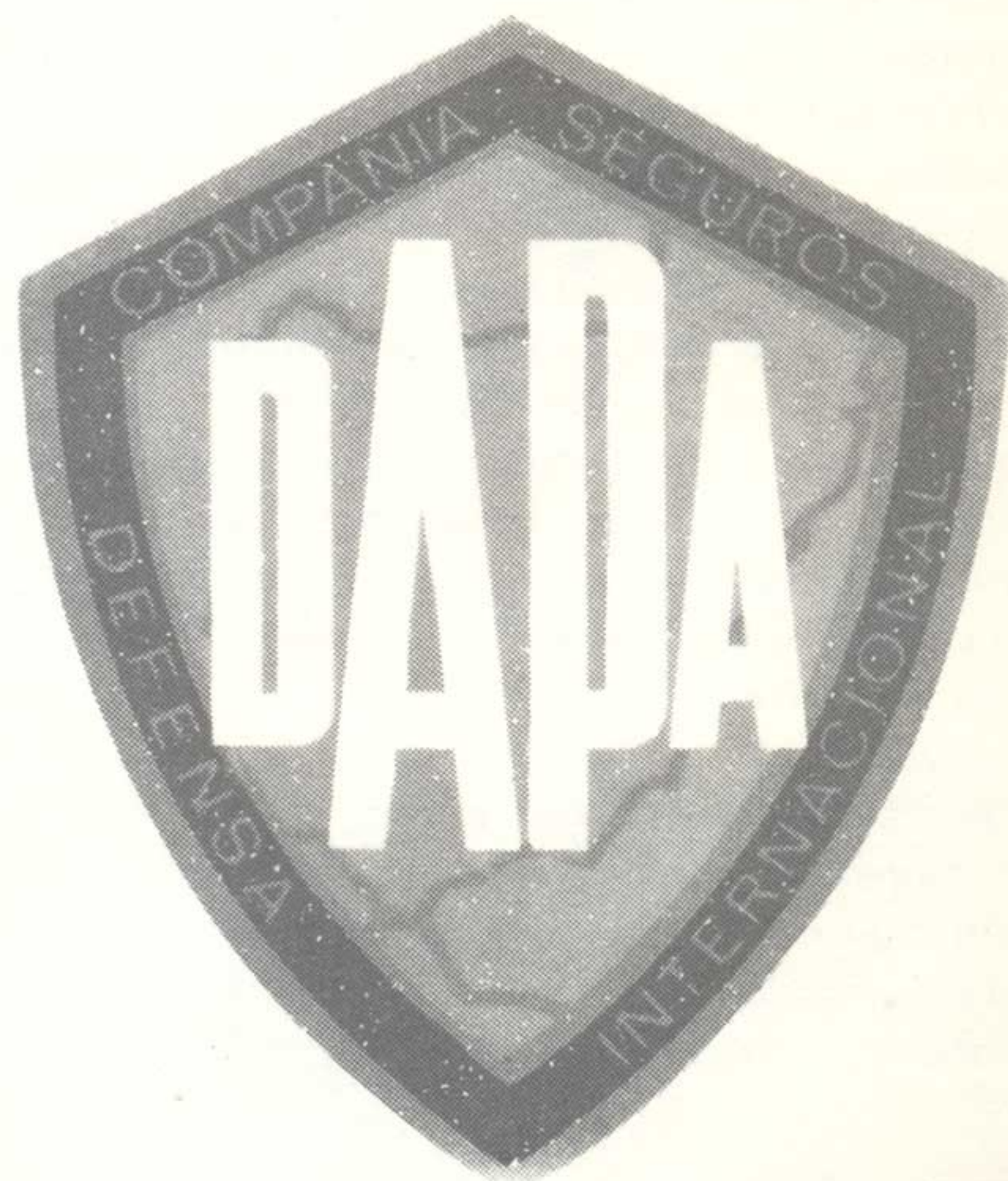
UN SEGURO SIEMPRE ES NECESARIO...

¡EL SEGURO! UN VERDADERO AMIGO QUE
NUNCA TE DEFRAUDARA

D A P A SIEMPRE AL SERVICIO DE
SUS ASEGURADOS

Dirección General:
Plaza de Cataluña, 16
BARCELONA

Dirección Central:
Av. José Antonio, 61
MADRID



Seguros de:

Accidentes	Incendios
Automóviles	R.C. General
Cristales	Robo
Defensa	Transportes
Enfermedad	Vida

NECESIDAD DE LA REFORMA DE LA EMPRESA

La evolución rápida que en todos los órdenes tanto social, tecnológico y económico se está produciendo en estos últimos años, tiene una repercusión directa sobre la empresa, afectando al conjunto de sus estructuras y haciendo necesario el cambio de mentalidad y actitud, sobre todo en la relación capital-trabajo.

Por todo lo cual se plantea de manera especial e irreversible la reforma de la empresa, por ser ésta la célula base del orden socio-económico y de su desarrollo. Lo que implica una preocupación social, meta de todo buen hacer político, teniendo como objetivos:

La elevación general del nivel de vida.

Una más justa distribución de los bienes disponibles y de la nueva riqueza creada.

Precisamente en el mes de agosto pasado, se celebró un curso sobre "Reforma de la Empresa" en la Universidad Internacional Menéndez Pelayo, de Santander, asistiendo representantes de los trabajadores, empresarios y universitarios. Analizándose en líneas generales la problemática de la reforma bajo los aspectos: social, económico, jurídico y político.

Para nuestro análisis tenemos que partir de la base de que el concepto de empresa no está lo suficientemente armonizado, con la realidad actual, por falta de una definición y regulación jurídica coherente.

En efecto, en nuestro Código de Comercio, que necesita una actualización ya que data de hace 85 años, se regula el patrimonio y las personas que se dediquen a un comercio, pero no la empresa en su naturaleza misma. Lo mismo podemos decir del Régimen Jurídico de las Sociedades Anónimas (Ley del 17-7-1951). En ambas se dan normas que regulan las relaciones del capital. Y por otra parte tenemos las normas que regulan las relaciones del capital con el trabajo, establecidas por la Legislación Laboral.

Luego, un punto de arranque para la reforma de la empresa en nuestro país es un quehacer jurídico, con una elaboración de leyes que armonicen lo social con lo económico, pero de una forma clara y real.

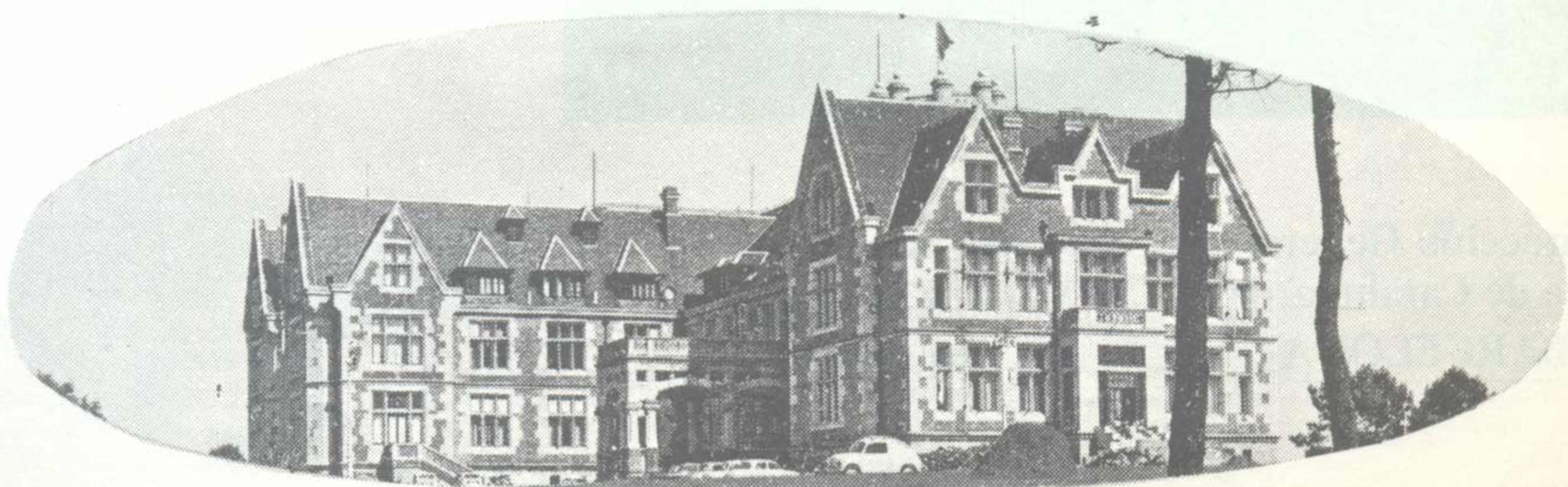
Otro punto de partida, que se debe tener muy en cuenta en todo estudio de la reforma, es la dimensión y situación económica de nuestras empresas. A este respecto nos encontramos con una empresa excesivamente atomizada y pequeña en todos los órdenes. Haciendo necesario fomentar la asociación de empresas y reestructuración de órganos y funciones de un gran número de las empresas españolas, con arreglo a criterios modernos, progresistas y competitivos, no sólo en el mercado nacional sino en el europeo e internacional.

En este sentido se ha de contar

con una serie de premisas orientadas a facilitar la satisfactoria evolución de la empresa, considerando como más importante las siguientes:

- 1.^a — Expansión de mercados: el desarrollo exige contar cada día con mercados más amplios, que permitan al máximo utilizar las capacidades productivas y obtener las ventajas que pueden derivarse de las economías de escala.
- 2.^a — Promover y desarrollar las empresas con futuro: en una economía moderna debe tratarse de desarrollar los sectores más competitivos y con un porvenir seguro antes de malgastar los recursos en auxilios excepcionales en empresas económicamente inviables.
- 3.^a — Favorecer y orientar la concentración de empresas: es ésta una exigencia primordial en toda reestructuración tanto agrícola, industrial o comercial, con el fin de mejorar la débil estructura productiva que existe, en gran medida, en los diferentes sectores.
- 4.^a — Reforzar la estructura financiera, facilitando la disposición de los volúmenes adecuados de crédito a medio y largo plazo, principalmente por medio de instituciones

Palacio de la Magdalena utilizado como centro internacional universitario de verano.



oficiales, sindicales y laborales. Así como estimular la autofinanciación, por disposiciones relativas a los fondos de previsión para inversiones y mediante la revisión de los coeficientes de amortización.

5.ª – Perfeccionamiento de las estructuras productivas: por medio de la aplicación de técnicas modernas de organización, planificación y gestión empresarial, con el fin de conseguir un aumento general de la productividad.

Junto con los puntos anteriores, pero de forma principal, está la participación de todos los factores que integran la Empresa en la gestión de la misma, ya que la

conjunción de dichos factores hacen posible su viabilidad, efectividad y desarrollo.

Recordamos que los factores esenciales integrantes de la Empresa son: capital, técnicas y trabajo. Esto hace necesario que sean los tres los que participen en los resultados obtenidos con motivo de sus aportaciones. Es decir, que no quede como coto cerrado sólo para el capital el poder de decisión y el llevarse los beneficios. Ya que los trabajadores aportan a la empresa sus valores humanos, profesionales y, además, ejercitan en la misma su profesión, es decir, un complejo de conocimientos, habilidades y experiencia. Tenemos pues fundamentadas razones como es la aportación por parte del trabajo a la Empresa de su "capital humano" que es base

suficiente para participar en los resultados y en la gestión, junto con considerar que la sabiduría profesional en los hombres que componen la Empresa es lo que potencia y posibilita, en mayor grado, la consecución del fin perseguido.

Luego la participación de los trabajadores en la gestión de la Empresa y en los resultados obtenidos, no es sólo un medio más justo de distribuir la renta, sino que es un imperativo necesario para alcanzar una comunidad en equilibrio, coordinando los aspectos: humano, social, económico y político, cuyo conjunto da como resultado un desarrollo, base necesaria para toda paz justa y duradera.

Miguel-Angel ESTEBAN PEREZ



Nuevas instalaciones del frontón

Nuevas instalaciones deportivas en la Universidad Laboral de Gijón



Vista parcial del polideportivo

CARTA A UN AMIGO DESDE EXTREMADURA

*El cielo es de ceniza
los árboles son blancos
y son negros carbones
los rastros quemados.*

*Tiene sangre reseca
la herida del Ocaso
y el papel incoloro
del monte esta arrugado.*

*El polvo del camino
se esconde en los barrancos,
están las fuentes turbias
y quietos los remansos.*

*Suena en un gris rojizo
la esquila del rebaño,
y la noria materna
acabó el rosario.*

*El cielo es de ceniza
los árboles son blancos.*

F. García Lorca

Así he encontrado Extremadura. No es nuevo. Todos los estíos por la mañana salen a saludarte los labradores con el tintineo de las campanillas que cuelgan de sus bestias. Van caminando a buscar su jornal de miseria en la tierra poco pródiga en bondades. "Ogaño ha habido buena cosecha", se escucha en la tasca del "Manco" o en la de "Carmen la del Casino". Entre el tosco y ceñudo rostro se adivina una sonrisa. En las eras, con el trillo primitivo de cuchillas, se siguen destripando los haces de trigo, de cebada, de avena y de centeno. Alguna canción se oye a lo lejos, de esas que cantan mucho por la radio, con algo de saborcillo a "cante hondo". El pueblo cada año más solo; las gentes marchan a buscar otras formas más honestas de ganarse la vida. Al menos pueden olvidar de sus mentes la palabra "señorito" y son más libres, dentro de los límites que en nuestro entorno esta palabra encierra.

Sí nada ha cambiado, sólo que fulanito o menganita han muerto y los han llevado a la "Peña el borrego"; que los toros este año fueron bravos...

Nada es nuevo.

Husmeando entre los libros de casa he encontrado un folio:

¡Cuantos días componen un año!
Días de alegría, gozo e ilusión.
Días melancólicos, añorantes,

Días soñadores, amorosos, fantásticos.

Días de un año.

Un año más...

Son palabras tuyas escritas hace dos años.

Un mes y siete días en donde están encerrados todos esos sentires.

Las horas contadas una a una en el "Campo de Deportes de Guecho" en tierras de Vizcaya. Junto a hombres dentro de los que, individualmente, existía un mundo. Un mundo que algunos me dieron a conocer y me sentía vivir con ellos. Allí estaban: Juan, Antonio, Eduardo, el señor Pedro el del "cojondongo" todos. En su mayoría habían dejado su terruño (Extremadura, Andalucía, Galicia...) y habían marchado a buscar otra forma mejor de vida para sí y para sus hijos.

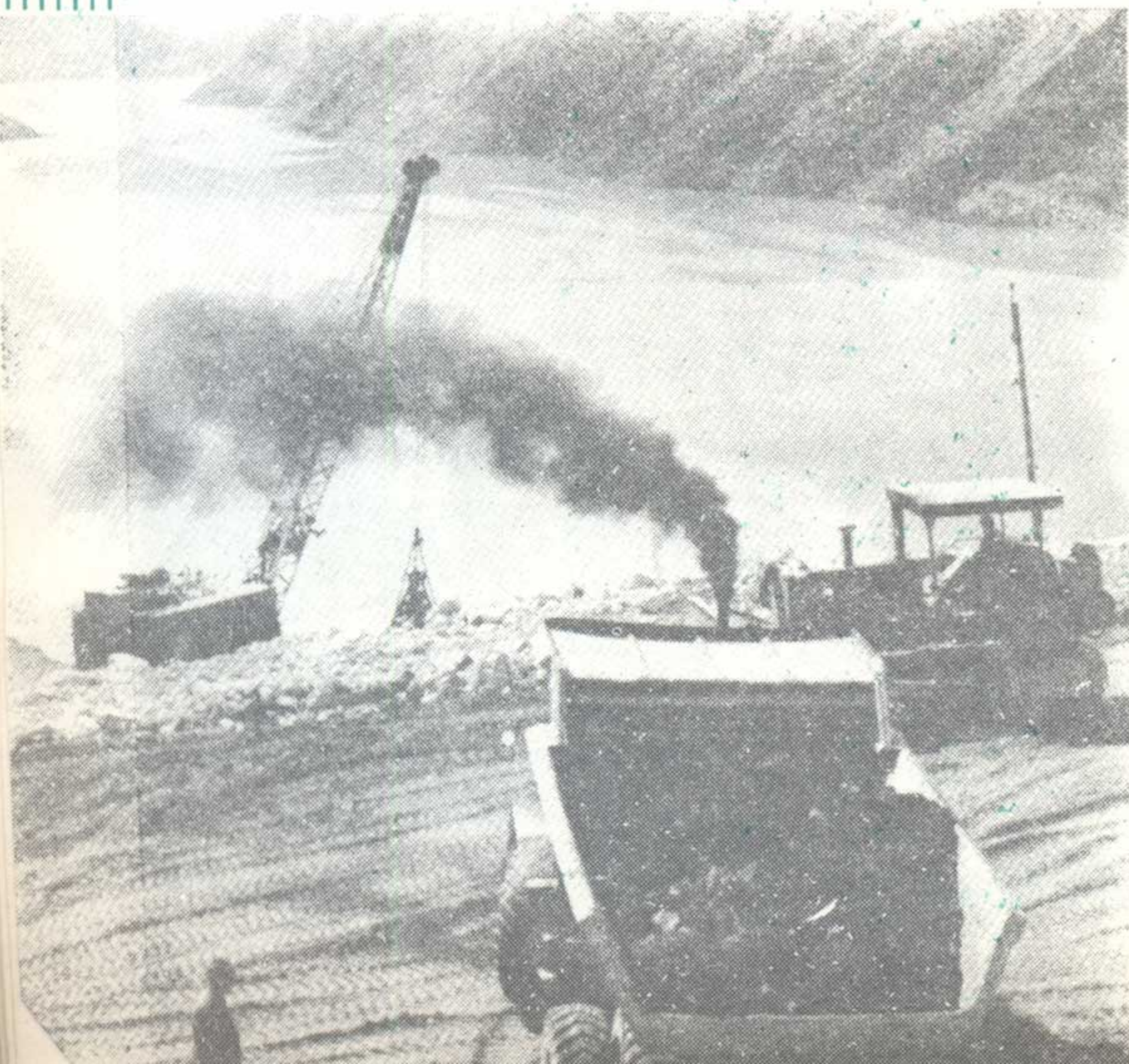
Dentro de mí había un algo que me hacía estremecer, cerrar el puño y apretar los dientes, ante aquellas palabras plenas de sencillez y camaradería, de nostalgia de su tierra, de sus problemas comunes, de su: "si yo hubiera tenido posibilidades"; "tú, chava! continúa estudiando, así serás alguien el día de mañana". Este estímulo no hay fortuna para pagarlo.

Recuerdo cuando paseando a lo largo del brazo de mar de la ría bilbaína, en donde los productos de creación del progreso son arrojados, me veías un poco silencioso y serio. Pensaba en las ocho horas que, día a día, estaba pasando en la obra, tirando de una carretilla llena de ladrillos, clavando puntas, transportando sobre mis hombros madera,... Aprendiendo a "vivir" de aquellos hombres, teniéndolos presentes conmigo, como si fuesen caminando a mi lado siempre. Meditaba en las palabras de Atahualpa Yupanki: "Vive junto con el pueblo, no lo mires desde afuera...". Todo era una "lección de vida", diferente a las de algunos fríos libros de texto.

Aún recuerdo, mi primer "interminable" día de trabajo, cuando desde lo alto del encofrado me gritaron: (- ¡Eh! chaval, coge el estrobo y engánchalo a las cerchas para que la grúa las suba). Me pregunté que sería el estrobo, las cerchas... Miré a mi alrededor escudriñando todo aquello que pudiera relacionarse con esos "nombrecitos", que desde aquel instante se hicieron para mí familiares. Acerté y ví como se elevaba un gran madero de forma triangular que se posaba más tarde en un entramado de tubos de hierro. Pensé: "deseo que esta pequeña parcela de mi vida suba tan alta como ese madero.

Un verano más. Días de un año vividos con gente sencilla, en un hogar sencillo y con una experiencia entrañable.

Vicente PEREZ MENAYO





ESCALADA

En la base de la pared comemos queso, chocolate, sardinas y algo de fruta. El resto de la comida lo dejamos aquí para evitar peso cuando las dificultades aumentan. Carlos e Ignacio están rebosantes de alegría mientras se ponen los cascos y seleccionan las clavijas y mosquetones necesarios...

El sol calienta con fuerza, mientras nos encordamos. Unimos nuestras manos y nos deseamos suerte.

Diedros, chimeneas, llambrías, fisuras, Ignacio afirma que la escalada es un placer sexual. Carlos califica de conservadora la frase de la religión católica: "Quién evita la ocasión, evita el pecado".

—"Tensa, que voy". La roca se resiste un esfuerzo más. El corazón late y late y no para. —"¡Animo Carlos!". Un apoyo

le coartaba su libertad. Y me pregunto una y mil veces cuál es la forma más eficaz de lucha para contribuir a una distribución más justa de los bienes, a un aumento del nivel cultural y a una auténtica igualdad de oportunidades.

Carlos se reúne conmigo.

—¿Qué tal?

—De miedo. Dos largos de cuerda más y nos plantamos en la cresta y de ahí a la cumbre está chupado.

Ignacio me releva como primero de la cuerda. Aceleramos al sentir ya cercana la cima. La escalada ha sido fatigosa, aérea y emocionante. Un fuerte abrazo reafirma aún más nuestra amistad. Contemplamos las esbeltas torres, agujas y peñas que surgen desafiantes del mar de nubes, como si salieran de las entrañas de la tierra en busca de lo absoluto, de la libertad.

Como nos quedan pocas horas de luz, iniciamos el descenso en rappel hasta donde dejamos las mochilas.

Cansados por el esfuerzo realizado, pero exhaustos de satisfacción, hacemos planes para las próximas jornadas, mientras emprendemos el camino de regreso. Con las últimas luces del día divisamos el refugio. Una luna llena y resplandeciente nos alumbraba.

Entre imitaciones a aullidos de lobo y gritos tiroleses, descendemos los últimos metros. Una paz interior nos invade. Es de noche. Tarareamos hermosas canciones. Con alegría, con ilusión...

Juan-Angel VELA

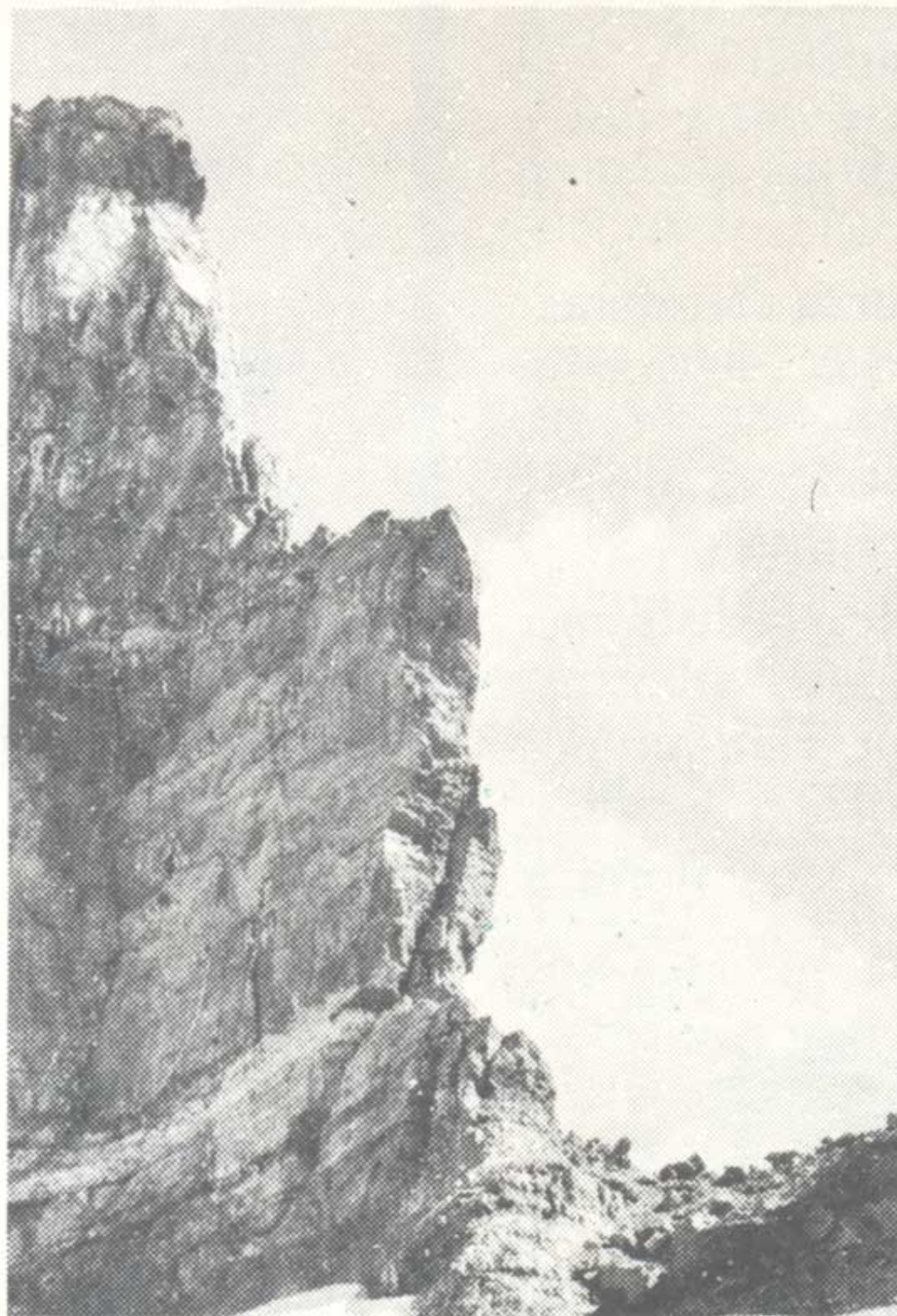


Empezaba a amanecer cuando abandonamos el refugio. El largo tiempo que había permanecido ausente del mundo de las cumbres, me hacía saborear, con fruición, hasta el más insignificante detalle. Con un fervor casi místico, nos habíamos calzado las botas cuidando que no formaran arrugas los dos pares de medias y habíamos preparado meticulosamente las mochilas.

En el silencio de la subida, sólo alterado levemente por nuestros pasos y el tintineo de las clavijas, vivía entregado a mis más íntimos pensamientos: tensiones, trabajo, alegría, preocupaciones e ilusiones frustradas de la ciudad, notaba, en pleno rostro, las ráfagas de viento que me hacían sentir la sensación de frío, caminaba lentamente regulando la marcha para no acusar fatiga y me recreaba, a cada paso, con las variadas sensaciones que la naturaleza nos brindaba.

Los primeros rayos de sol nos acariciaron al llegar al collado. Un mar de nubes se extendía a nuestros pies y ante nosotros se abría un amplio horizonte de recortadas aristas, verticales paredes y majestuosas cumbres.

Atravesando neveros y canchales llegamos al glaciar que precede al pico que hoy pretendemos escalar. Nos ponemos los crampones y como la pendiente se inclina cada vez más, hacemos una serie de zig-zags, ayudándonos en la progresión con el piolet. Mientras, examinamos el itinerario a seguir en la ascensión.

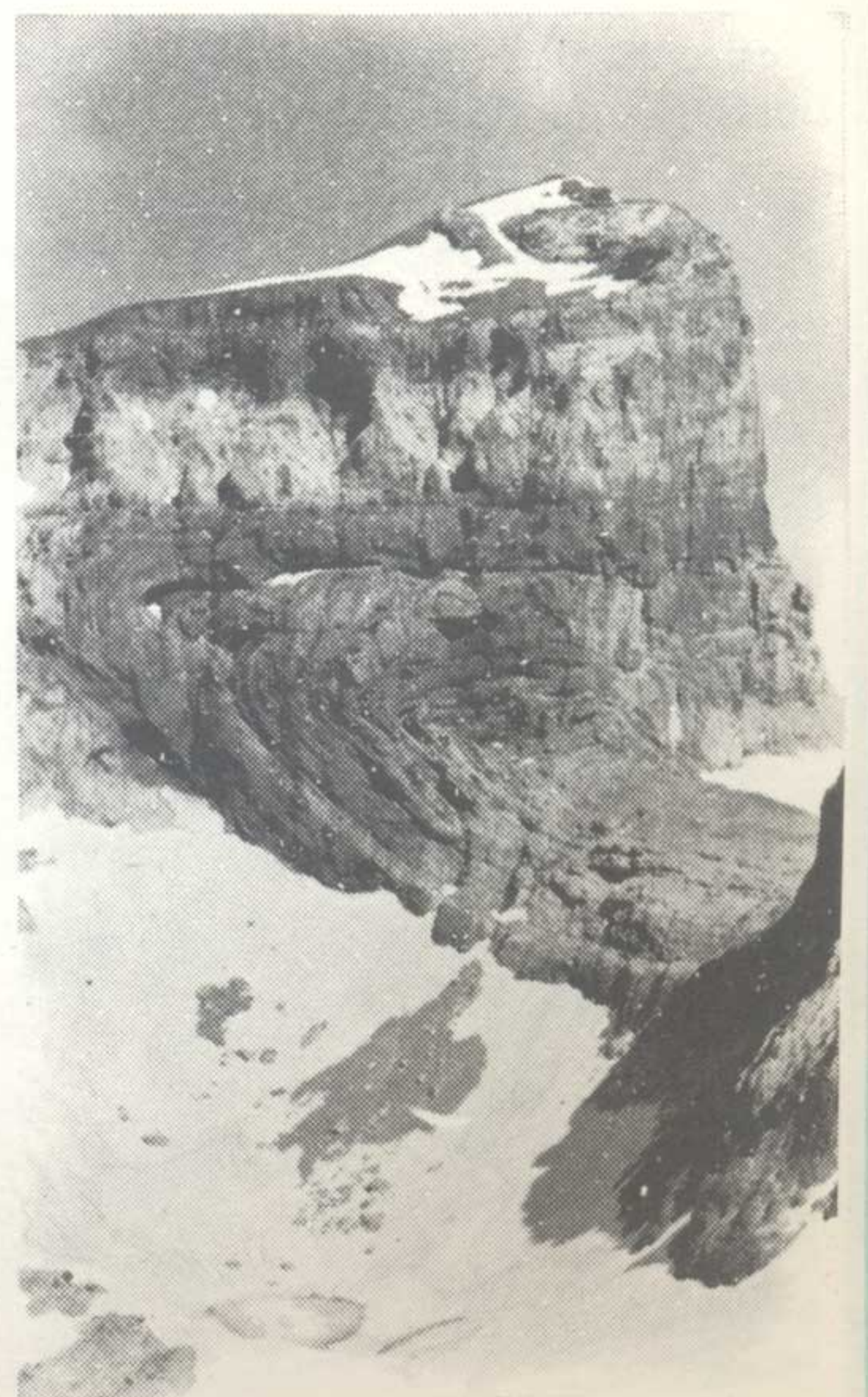


para el pie izquierdo. Si lograra coger aquella presa... Me falta un poco. Uf, al fin.

—¿Estás bien Ignacio?

—Bien... Bien jod...

La ascensión se torna cada vez más difícil. Parece imposible al mirar hacia atrás que podamos estar subiendo por estos lugares. Clavo una clavija. Y otra. Y otra un poco más arriba. Ya tiene que faltar poco para llegar a la arista. Mientras aseguro a mi compañero, mis ojos se pierden extasiados ante este panorama grandioso y sobrecogedor. Mi mente aún más allá. Y recuerdo aquella bonita niña que tanto me gustaba y que me rechazaba una y otra vez porque no tenía un porvenir económico y social asegurado y





"PATA PALO," EL POBRE DEL PUENTE...

Ya estoy borracho de vino tinto que era lo que tu querías. Ya estoy sólo, otra vez, bajo la luz mortecina. **"Con flores a María... con flores a porfía... que Madre nuestra es..."** Me he mirado en ese espejo tiempo-vida que implican tus ojos gastados. Y estoy lamentando el reflejo. Porque el devenir es una progresión de claudicaciones. Muerte biológica de la fantasía con ritmo de hojas arrastradas por el viento de otoño. Muerte con suaves compases de un vals de Strauss.

Porque hoy, Pata Palo, soy pre-burgués y no llevo leche al cachorrillo negro que no llegó a ahogarse. Porque hoy, Pata Palo, no tengo ni caracol, ni chapas, ni trompo, ni canicas de piedra, o de barro o de cristal. Porque hoy, Pata Palo, sin darme cuenta, pienso como los hombres de traje que iban de paseo los domingos. Tú les decías ¡Buenas tardes, señores! Y ellos se justificaban ¡A éste nunca le doy dinero! ¡Se lo va a gastar a la taberna!

Mas hoy, hemos bebido y hemos cantado. Mas hoy hemos hecho pis sobre la cotidianidad y el establecimiento. Porque hoy, tú y yo, y una y dos y tres botellas hemos comprendido al mundo y al hombre..

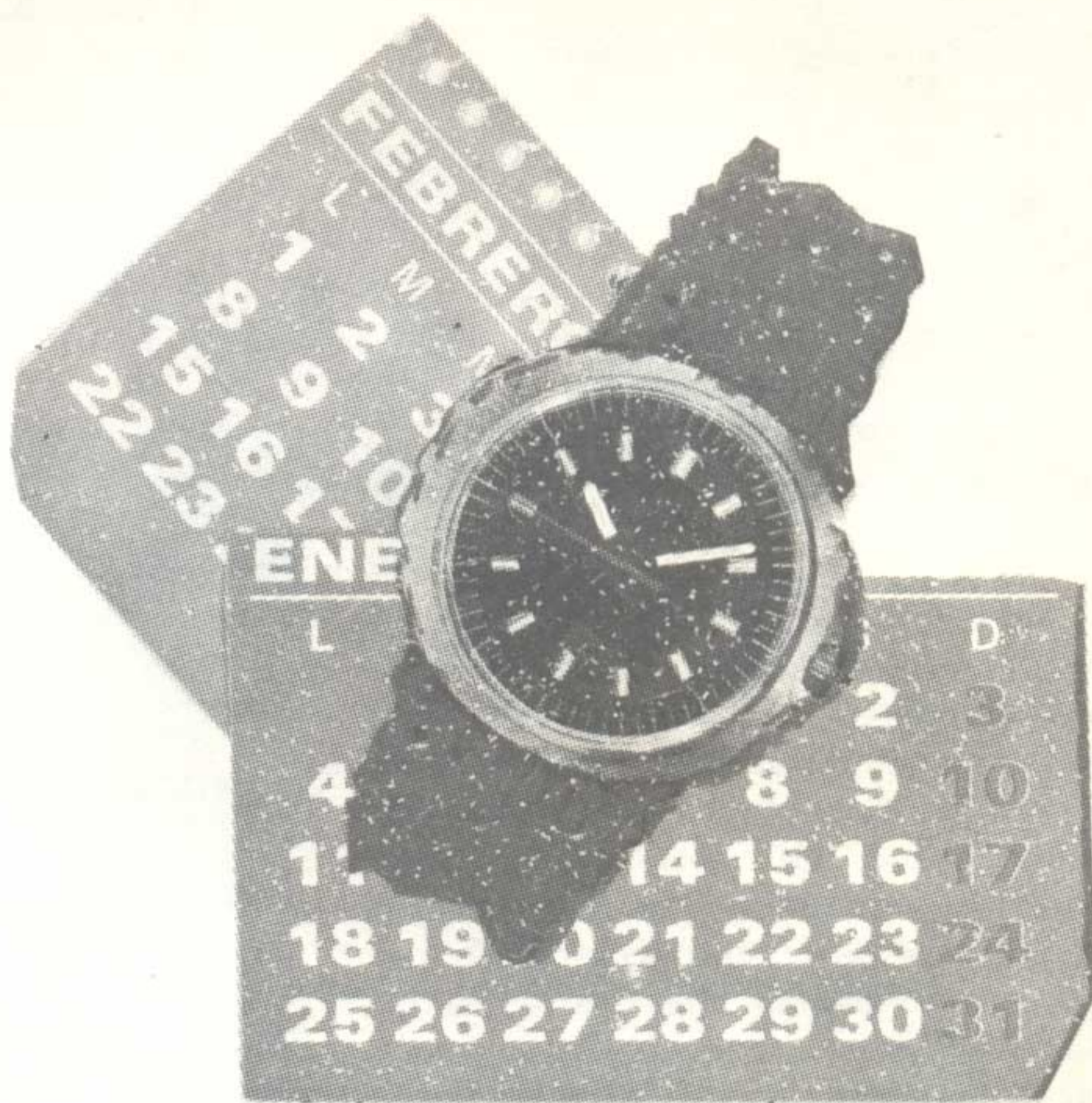
"Doce cascabeles lleva mi caballo por la carretera... y un par de claveles en el pelo prendidos... lleva... mi romera..."

Tú y el puente. El puente y tú. Yo sé que el día que muéras se caerá el puente. El puente de piedra con barandillas ya extenuadas. Tú nunca pediste una limosna. ¡Buenos días señor! ... ¡Adiós, adiós...! Casi ni tendías la mano. Una vez me riñeron por saludarte. Ibamos con las monjas del colegio. En filas, de dos en dos... **"Con flores a María..., con flores a porfía... que Madre nuestra... es..."**



Por el puente se iba al parque y en el parque había flores. En mayo las cogíamos para adornar la capilla. ¡Buenas tardes rubito! La monja me dijo: "Es un borracho. Se lo va a gastar en vino. Otra vez echas el dinero en el cepillo del colegio..."

Pero cuando no había monja yo abría el monedero al venir la chacha de la compra. Y te daba dos o tres perras gordas. Una mañana me llamaste porque en la orilla del río había un cachorro. Cuando parían las perras y las gatas tiraban a los animalitos al río. Se



llavaban en una caja de zapatos, o en un saco y ¡plaf! Después los arrastraba la corriente.

El perrillo cayó junto a la orilla y salió a nado. Se veía una bola temblona, oscura, diminuta. Bajé por las piedras del puente y subí al cachorro. Tiritaba. Lo guardamos en el almacén y le llevábamos leche. El perro aprendió a irse solo y le pusiste "Rana".

Desde aquel día nos hicimos amigos. Cuando volvía del colegio iba a verte a tu esquina del puente. Me enseñaste a enrollar la cuerda del trompo. A distinguir los grillos machos de las hembras. Y las setas de los hongos.

Y yo me fuí del pueblo. Y tenía ya ocho años. Y tú te quedaste. Y fuí a colegio de pago, con curas, aprendí lo de los vasos comunicantes y después más cosas.

Y hoy he vuelto. No sé a qué. A perderme, a quejarme, tal vez a hablar conmigo. Y te he visto igual. En el puente. Apoyado en la piedra. ¡Buenos días señor! Y yo esperaba que me dijese ¡Buenos días rubito!

¿Mas como ibas a decir eso? Si nos hemos perdido en el tiempo ¡Buenos días...!

Te he dado cinco duros. Y me he ido al parque que también estaba solo. Y había mariposas pero ya no me gusta coger mariposas. Y he pensado ¡Pata Palo, Pata Palo que no me has conocido! Toda la tarde buscándote. Estabas en la taberna. En la taberna de abajo. Me has mirado sonriente. “¡Es el de los cinco duros!” Y no has visto nada más. Me he sentado junto a tí. Y te acordabas. El perro negro murió hace nueve años. Las canicas y el trompo estarán en algún baúl olvidado, en el trastero. Los señores y las señoras siguen yendo al parque y comentan. ¡Para qué darle dinero! ¡Se lo va a gastar en vino! Y los domingos se llena el parque, se venden barquillos, los mozos juegan a la pelota y los críos encienden mixtos y petardos.



Pero son otros niños, otras embarazadas y son otros señores los que pasean. Porque entonces se cantaba lo del **“camino verde, camino verde... que va a la ermita... por el camino verde... pasan llorando las margaritas...”**

Y hoy eso sólo lo cantamos tú y yo porque estamos borrachos. Y me has enseñado tú pata amarrada al muñón con tres correas. Y fue un barreno que no la guerra como se decía. Y tú no has estado solo como todas las noches. Y yo me he olvidado de muchas cosas de todas las noches. Y yo quisiera ser el niño rubito y sacar los grillos del bote. Y tú Pata Palo conocerías los machos, que no cantan y sólo sirven para comer lechuga y cagarse. Pero tú y yo nada más podemos beber vino juntos. Porque el vino iguala. Porque el vino comunica, trae la canción aunque ronca. Porque el vino hoy, en una noche caliginosa y suave, nos ha empujado al acercamiento desde la fraternidad trágica de nuestras distintas soledades.

J. Javier DOMINGUEZ NARBAIZA

Los mil campos de la Contienda

Por R. ALPUENTE

Siguiendo la hermosa costumbre de nuestra “humanidad civilizada”, se vienen celebrando, con todo acopio de luces y figuras, los acostumbrados concursos internacionales de belleza. Jurados compuestos por hombres muy respetables y competentes, de mediana y alta edad, deciden el grado comparativo, anatómico, de aspirantes que exhiben generosamente sus bellas “carrocerías” juveniles.

Junto a esta “actividad humanística” de un mundo feliz, sin problemas, es necesario consignar otro aspecto “cultural” de muy alto relieve. Nos referimos a los múltiples festivales mundiales de la cinematografía y de la canción, a las grandes competiciones olímpicas que, en cierto modo, vienen a superar las trasnochadas olimpiadas griegas de un vetusto mundo desaparecido y donde no se practicaba ese supremo deporte del fútbol. Por último y en primer lugar, es necesario consignar la fabulosa anécdota, cada vez más genial, más ambiciosa, más costosa de la lucha entre naciones por la conquista del espacio.

Todo esto es admirable, pretencioso y “justo”. Porque, junto a los concursos de belleza y a los festivales mundiales de todo género, nada representa, nada importa... la “pestilente hambre de tantos países subdesarrollados”. Si una determinada belleza o un cantante cualquiera triunfa entre aplausos y protestas, si un satélite artificial alcanza una nueva órbita, ¿qué importancia tiene el que perezcan de hambre miles y miles de niños, mujeres y hombres?

Prosperan, pues, los concursos, los festivales, los vuelos espaciales... Proliferan los premios, las alegrías y los fracasos. Pero junto a todo este panorama de indiferencia salta, de improviso, una pequeña esperanza. Como todos los años, vuelve a acusarse en numerosos países un exceso de producción agrícola o un deseo de aportación a nivel gubernamental. La noticia no es mala. Esto quiere decir que se puede ayudar a millones de gentes necesitadas. Los corazones sencillos se alegran, se confortan. Pero de pronto surge una dificultad. ¿Cómo se distribuyen estos excedentes?

Las naciones confabuladas comentan y rubrican. Hay excedentes de materias primas en numerosos países. Muchas naciones torturadas por el hambre podrían beneficiarse de esta circunstancia. Entonces, no hay más que hablar. ¿Todo está a punto?...

No. ¿Por qué? Porque no hay medios de transportes.

No hay medios de transporte. ¿Es razón suficiente? ¿No podría encontrarse una solución adecuada, generosa, costosísima, internacional?

→ Entonces ocurre una tercera circunstancia. Quizá derivada de las dos anteriores. Porque sucede que países circundantes, antagónicos, se ven precipitados a enfrentarse entre sí. Es la tercera etapa de la evolución de las naciones, de las ideas, de las posibilidades naturales, de los egoísmos...

Se enfrentan los pequeños países lanzados por razones nacionales de importancia suprema, de simple

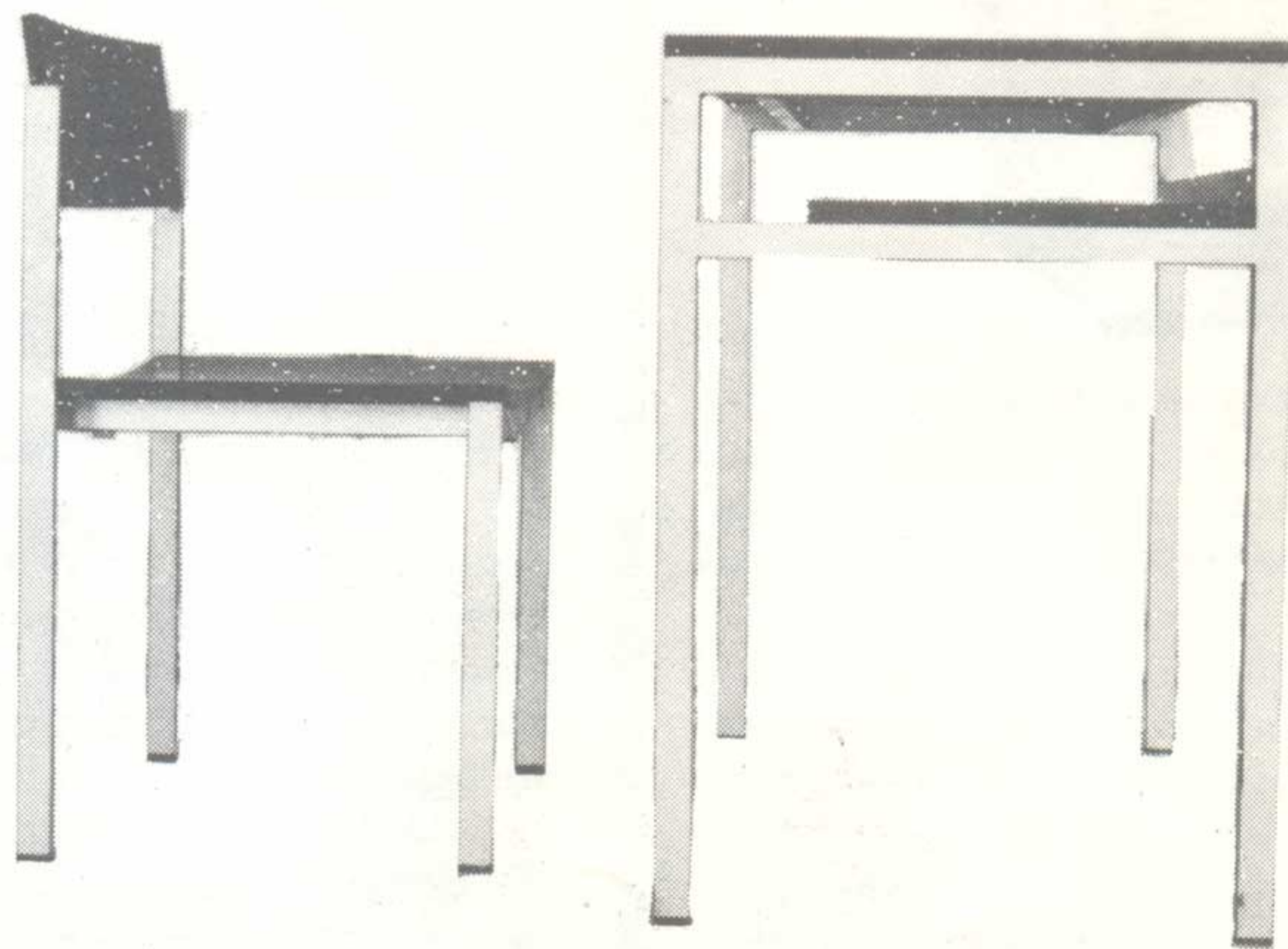
supervivencia geográfica. Aumenta el hambre, proliferan las matanzas, mientras los grandes trusts prosperan y dirigen desde sus grandes fortalezas inexpugnables.

Pero todo se olvida porque los concursos de belleza, los festivales olímpicos, cinematográficos o de la canción, los grandes vuelos espaciales siguen su bello ritmo, aguas arriba, al encuentro de Dios.

102 BECARIOS TERMINARON ESTUDIOS SUPERIORES

En el curso 1969-70, terminaron estudios superiores fuera de las Universidades Laborales, pero becados por ellas, 102 alumnos de las siguientes carreras:

Arquitectura:	6	Geológicas:	1
Derecho:	3	Matemáticas:	3
Filosofía:	2	Políticas:	1
Económicas:	3	Químicas:	11
I.C.A.D.E.:	4	Aeronáuticos:	1
I.C.A.I.:	5	Agrónomos:	11
Biológicas:	4	Caminos:	6
Físicas:	2	Industriales:	21
		Montes:	1
		Navales:	5
		Telecomunicación:	5
		Medicina:	7
		Total:	102

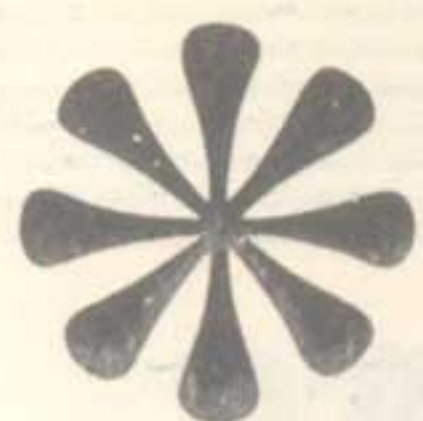


NESOFSKY GIGANTE

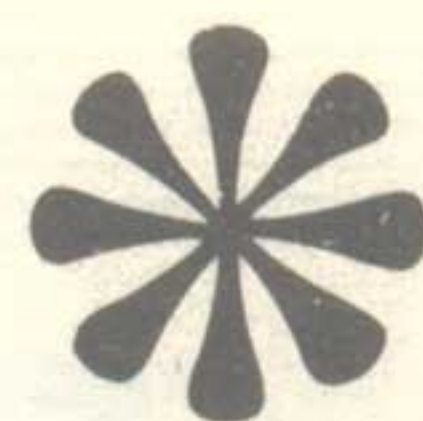
AMUEBLA LAS UNIVERSIDADES LABORALES.

Distribuidor Exclusivo de Nesofsky Gigante.

amueblamientos s.a



URBANISMO Y CRECIMIENTO



La ciudad, tal como la conocemos, surge de los profundos cambios sociales, económicos y culturales provocados por la nueva era industrial, cuya iniciación podemos fijar simbólicamente con la creación, en 1769, por Watt, de la máquina de vapor. Las consecuencias de los nuevos conceptos cambian la estructura en su raíz e influyen, de manera fundamental, en los esquemas urbanos existentes. La liberalización de la industria del suelo, eludiendo la necesidad de localizarse en los lugares de existencia de fuentes energéticas tradicionales, le permite desplazarse en la ciudad, produciendo una concentración demográfica en los núcleos urbanos, consecuencia del proceso continuo de urbanización y, en muchos casos, produciendo asimismo un desequilibrio regional profundo.

Para la resolución de estos problemas, se desarrolla un urbanismo que perdurará hasta mediados de este siglo. La materialización de esta idea urbanística será, en el caso particular de España, los Planes de Ensanche y más concretamente el Plan Cerdá y Plan Castro, para Madrid y Barcelona, respectivamente. Los criterios primordiales de estos planes son de diversas índoles, en orden a una preocupación estética e higiénica, destinados a la resolución de los problemas existentes en ese momento, pero sin la flexibilidad que hubiese sido necesaria para su adaptación a problemas futuros. Por otro lado los errores de predicción que se cometieron fueron grandes. En el caso del Plan Castro de Madrid (1860) se preveía, para una ciudad que, al comienzo del siglo pasado, tenía 170.000 habitantes, una población de 500.000 habitantes en 1960, siendo colmada dicha predicción 60 años antes, es decir, en 1900. A pesar de todo, si estos planes se hubiesen aplicado tal como redactaron, la congestión no hubiese sido tan grande como posteriormente resultó, pero, desgraciadamente, las reformas a que fueron sometidos durante su aplicación en muchos casos, triplicaron

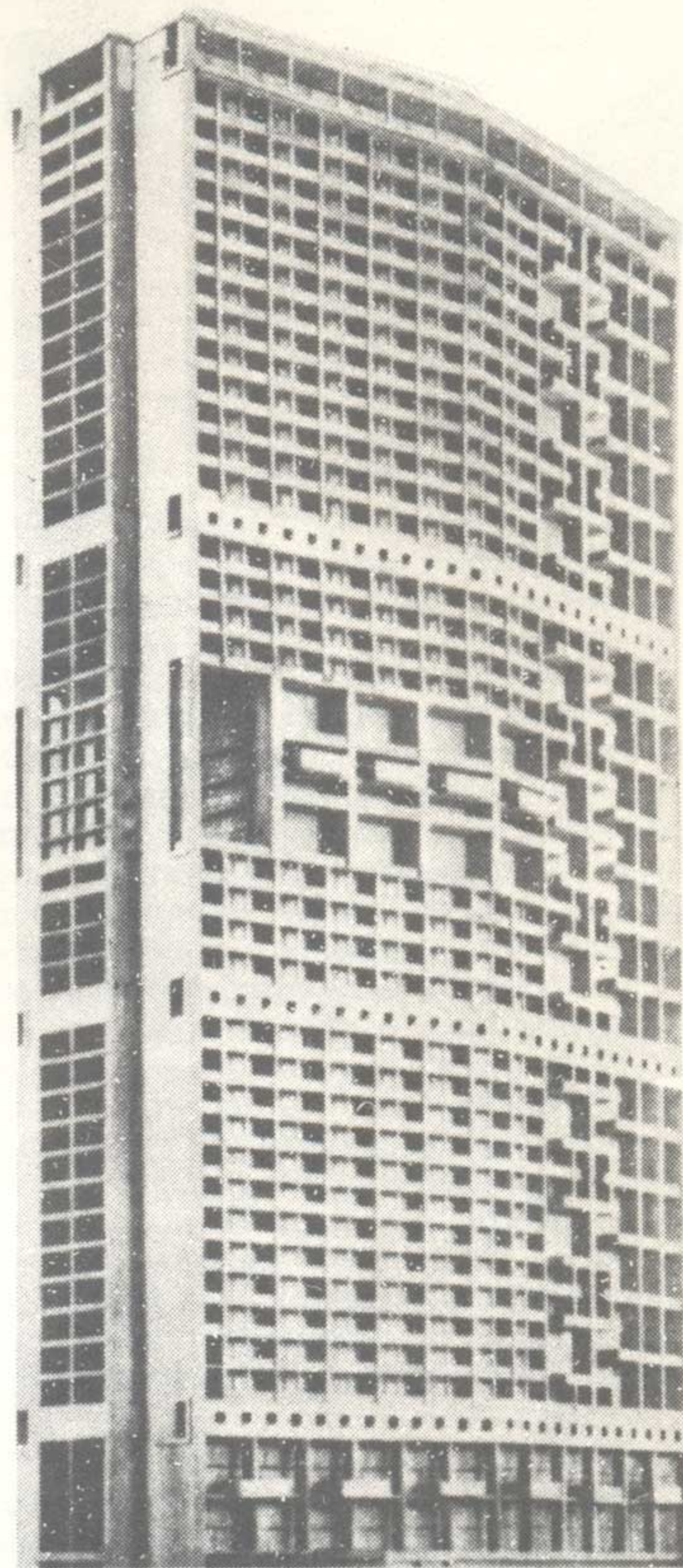
la densidad de los mismos, mediante el aumento de la superficie edificable, al incrementar el fondo de las edificaciones, así como su altura y otras características.

Los problemas se siguieron acumulando al ser satisfechas, con anterioridad a lo previsto, las predicciones supuestas en estos planes. A partir de este momento, el crecimiento urbanístico de las grandes ciudades se realizó mediante improvisaciones en un intento de resolver los nuevos problemas que se planteaban.

El incremento de las industrias terciarias (destinadas a los servicios) no estaba previsto en estos planes. De igual manera, nunca se pudo prever ni la aparición ni el auge posterior del automóvil como medio de transporte urbano. A pesar de lo cual se siguieron aplicando las soluciones descubiertas con anterioridad al nacimiento de estos problemas. Estos factores siguieron incrementando la densidad de las zonas urbanizadas hasta tal punto que la congestión producida se hizo insostenible, deformando el ambiente urbano al que el hombre estaba ligado.

A partir de este momento, los conceptos para el desarrollo de las ciudades sufrieron una revisión. Se ponía en duda la validez de la gran ciudad en virtud de los terribles problemas que al hombre le planteaba. Si se seguía por el mismo camino, decrecían, progresivamente, las ventajas que de los grandes asentamientos urbanos se habían derivado hasta ahora y, simultáneamente, el incremento de las desventajas y de los costes externos producidos por el crecimiento harían inhabitable e incosteable la vida y el mantenimiento de las grandes urbes, a las que, definitivamente, se las podría denominar megalópolis.

La necesidad de un nuevo urbanismo era evidente. Ya no sólo se trataba de planear el crecimiento, sino que había que empezar por reconsiderar la necesidad del crecimiento en determinados núcleos. No bastaba con organizar y



estructurar la trama urbana, había que estudiar métodos para favorecer o desalentar el crecimiento humano en un ámbito más amplio al de la ciudad, para luego proceder en consecuencia. Se trataba de planificar el desarrollo y planear después los datos obtenidos para su aplicación a nuevos esquemas urbanos.

El nacimiento de este nuevo urbanismo colaboraba eficazmente al desarrollo de las nuevas ciencias, tales como sociología, economía, estadística, que permitía la obtención de datos para la elaboración de unos planes más científicos.

La aplicación de estas teorías está todavía latente en la mayor parte de los países. La inercia adquirida y la acumulación de problemas en el desarrollo urbano, dificulta su puesta en práctica. La preocupación por los problemas momentáneos a resolver y la falta de precedentes sobre la validez de las nuevas soluciones son graves inconvenientes para la adopción de esta nueva sistemática, que, por otro lado, se está haciendo progresivamente más inminente y necesaria.

Sergio RODRIGUEZ





EL NUEVO MUNDO DE LOS COMPUTADORES

Las características que definen nuestro presente nos obligan a adoptar una postura ante el constante e irreversible progreso tecnológico, no siendo éste solamente soportable sino deseable. La sustitución real del trabajo humano por el que realiza una máquina revela hasta qué punto ese trabajo dista de ser trascendente para la vida humana —ya sé que existen otros problemas, que el de la mera sustitución— pero no es mi objetivo analizarlos aquí.

Es vital la constante atención que se debe tener a todo tipo de innovaciones tecnológicas, beneficiosas para la sociedad. Debemos convencernos de que las secuencias poco gratas para algunos sectores sociales de estos avances no son culpa de progreso en sí, sino de una errónea aplicación y proyección del mismo. Ejemplo palpable de ello es la dualidad de la utilización de la energía atómica, para destruir o producir luz, calor, fuerza... etc. Así la máquina, principalmente los computadores electrónicos constituyen el gran arma puesta al servicio del hombre para mejor guiar sus pasos.

Los responsables de conducir nuestra sociedad deben tener en cuenta estos medios dada su gran eficacia demostrada. Pienso que nuestro Estado debe fomentar el empleo de los computadores donde sea necesario, asesorando y facilitando medios a quien lo necesite; por ejemplo en la Administración, Servicios Públicos, etc. También debe atender por definición la tarea de preparar hombres en sus centros de enseñanza, Colegios y Universidades. En estos campos ¿y cómo no? debe impulsarse la investigación, pues de otra forma, continuaremos siendo "súbditos tecnológicos" de otras potencias, que, con mayor entusiasmo, llevan a la práctica sus proyectos.

Los computadores modernos son instrumentos que extienden y amplifican las facultades humanas. Definen a un computador hoy día, las características de ser automático (operar un ciclo ininterrumpidamente sin asistencia humana) electrónico y extremadamente rápido.

Hay dos clases de computadores automáticos electrónicos: DIGITAL y ANALÓGICO.

"Digital" designa cualquier mecanismo de cálculo que

represente cantidades con números enteros. Lo mismo que haría una persona resolviendo aritmética manualmente. Cada dígito es representado por un número. En los analógicos los números vienen representados por magnitudes físicas variables, tales como una corriente eléctrica, etcétera. Por ejemplo, el velocímetro de un coche indica la velocidad en términos analógicos, pero la distancia en términos digitales.

Los modernos ordenadores son principalmente de tipo digital, automáticos y electrónicos. Los analógicos son útiles en algunas ramas de investigación y, en general, no tan exactos ni tan complicados como los digitales. También existen sistemas híbridos: digital y analógico.

A cualquier ordenador moderno se le exige poder almacenar información y resolver problemas aritméticos, con un proceso dado a velocidades de nano-segundos (1 nano-seg. es a 1 seg., como 1 seg. es a 30 años). Esta es la ventaja que nos permite abordar problemas muy complejos y laboriosos, una vez que son reducidos a términos aritméticos, aún a costa de tener que resolver miles de operaciones simples. El proceso de obtener información habiendo suministrado datos a un ordenador se conoce como, Proceso Automático de Datos (ADP) o Proceso Electrónico de Datos (EDP) en sus iniciales inglesas.

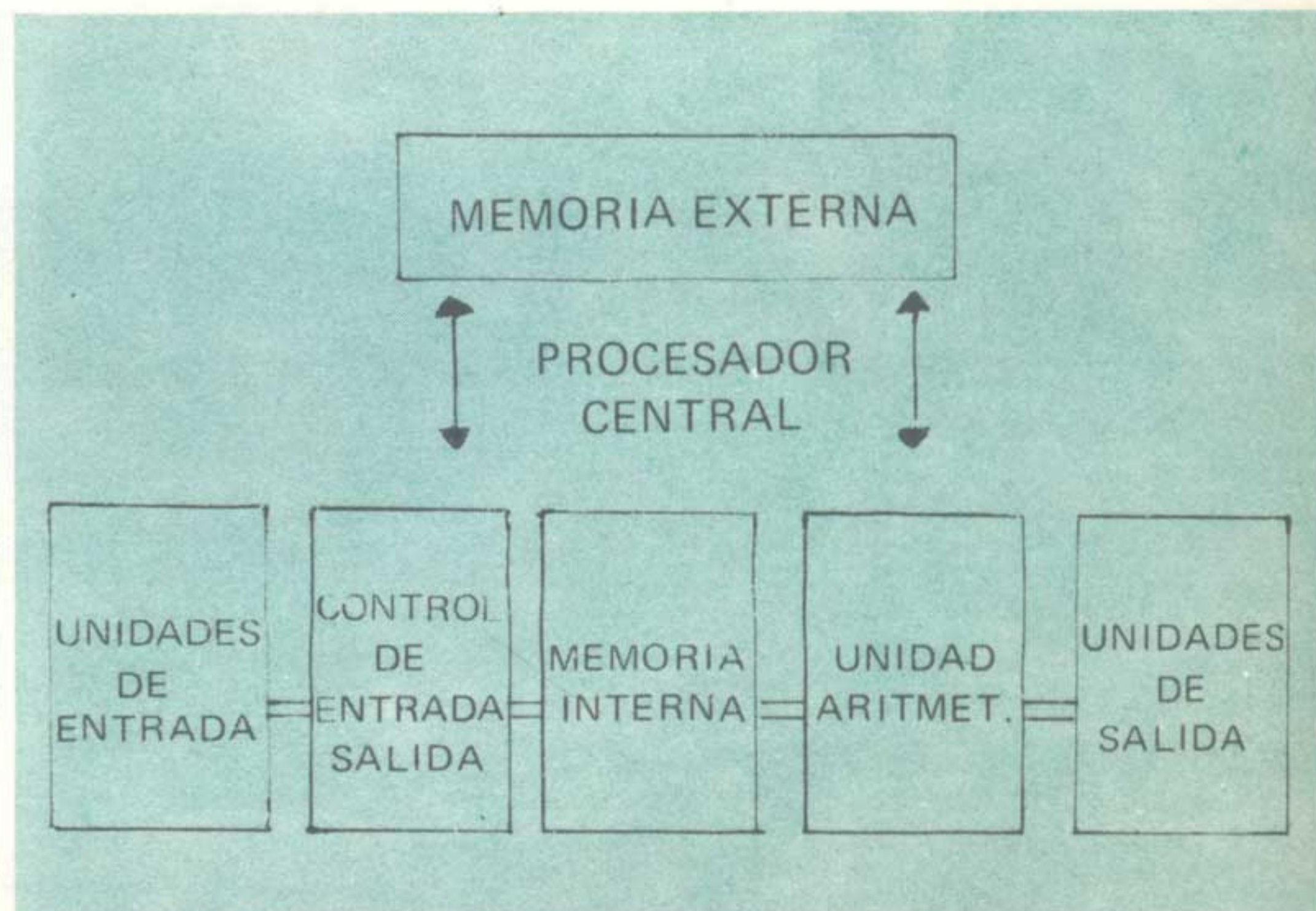
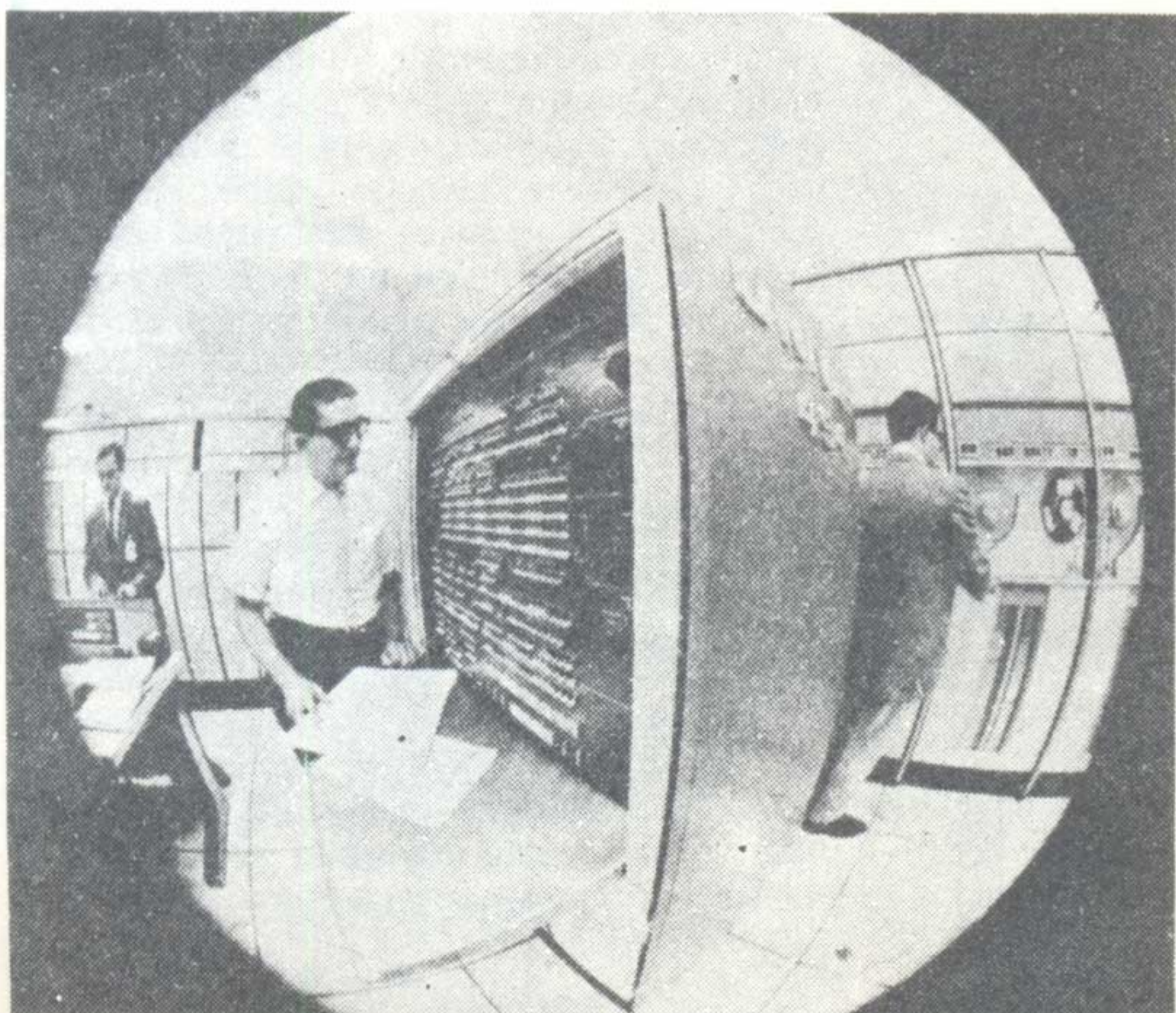
Más allá de su uso en la investigación, los ordenadores son el corazón de muchos sistemas de automatización. Automatización es un término que sirve para definir sistemas complejos que se interrelacionan.

Comprende: Proceso de datos, exploración de información con sistemas de alarma y cómputos para observar, registrar y controlar cualquier tipo de actividad concebible, industrial, comercial, de gobierno o social.

Las nuevas técnicas computadoras incluyen programación lineal —tratando de encontrar el mejor método para abordar un problema— programas de evaluación y técnicas de revisión (PERT) —un método de planificación, programación y control de actividades concretas en los grandes y complejos proyectos y la Selección de Información Disseminada (SDI) para seleccionar la Información Científica de un modo efectivo.

FUNCIONES BASICAS

Para comprender bien el funcionamiento de un ordenador es necesario saber qué trabajos o funciones puede desarrollar; para ello vamos a ayudarnos del siguiente esquema:



Observamos que un computador electrónico consta: 1) Procesador Central (CPU) que realiza la computación; 2) de una sección de entrada que alimenta el Procesador Central con datos; 3) la sucesión de salida que nos suministra los datos una vez procesados.

La combinación de instrucciones necesarias para realizar una tarea determinada se denomina "programa". Los computadores modernos operan sobre el principio de almacenamiento de programas, esto es: el procesador central dispone de un mecanismo que es capaz de admitir datos como referencia y retenerlos almacenados para su utilización en un momento dado (Memoria).

El programa es mantenido en la Memoria con una serie de instrucciones codificadas, que son repartidas y descifradas por el circuito de control dentro de la correspondiente sección de máquina. Una vez preparado y transmitido el programa a la adecuada sección de entrada puede ser utilizado a voluntad poniéndolo en la memoria. Un programa se prepara, haciendo un detallado análisis del trabajo a realizar para, así, romper su complejidad y convertirlo en una serie de pequeños pasos aritméticos que pueden ser admitidos por un computador. La forma física de los "medios de información" para suministrar un programa se llaman "soportes de información". Estos toman la forma de "fichas perforadas", cintas perforadas, cinta magnética, discos magnéticos y, últimamente, se están desarrollando los sistemas "holográficos" de almacenaje, que consiste en la grabación por medio del "Laser". El programa consiste en una lista de instrucciones cada una de las cuales es una orden codificada numéricamente. Los computadores no pueden obedecer estas instrucciones u órdenes directamente. Ellas deben ser transformadas dentro del código de la máquina.

Este proceso, que ha sido simplificado en computadores de reciente introducción, puede ser incorporado a la máquina por su fabricante, en un programa estándar para los propósitos a que se destinen. Este programa de traslación se llama programa de montaje y los símbolos nemotécnicos, utilizados para escribir las instrucciones, se llaman "lenguaje".

Un programa de "lenguaje internacional" para matemáticas se conoce como "ALGOL" (Algorithmic Oriented Language) un algoritmo precisamente definido para el cálculo. Un lenguaje internacional de comercio es el "COBOL" (Common Business Oriented Language). Un programa puede ser obtenido del lenguaje ordinario y suministrado a la máquina, pero

siendo antes traducido a los lenguajes estandarizados por medio de ingenios llamados "compiladores".

El código de máquina existe en tres formas: numérico, alfabético y alfa-numérico. Los datos numéricos consisten en números, más comúnmente decimales, de 0 al 9, pero algunas veces en forma binaria (0 y 1). Datos alfabéticos consisten en una selección de letras de la A a la Z y un grupo de símbolos tales como, suma, resta y asterisco. Datos alfanuméricos es una combinación de los otros dos.

Métodos para programación de computadores por lenguaje ordinario son investigados por la I.C.L. (International Computers Ltd.) y otros...

La serie de programas estandarizados suministrados por el fabricante con su computador se conoce como "SOFTWARE" (o almacén delicado) en contraposición con el "HARDWARE" (o aparatos periféricos, máquinas y demás equipos).

El "SOFTWARE" comprende seis formas diferentes.

1) Procedimientos de operación que ayude a los operadores para alimentar la máquina con los datos y organizar el trabajo.

2) Lenguajes simples de ensamble y programas de acoplamiento.

3) Lenguajes científicos y compiladores.

4) Programas útiles para clasificar y transmitir los datos.

5) Una biblioteca de programas estandarizados.

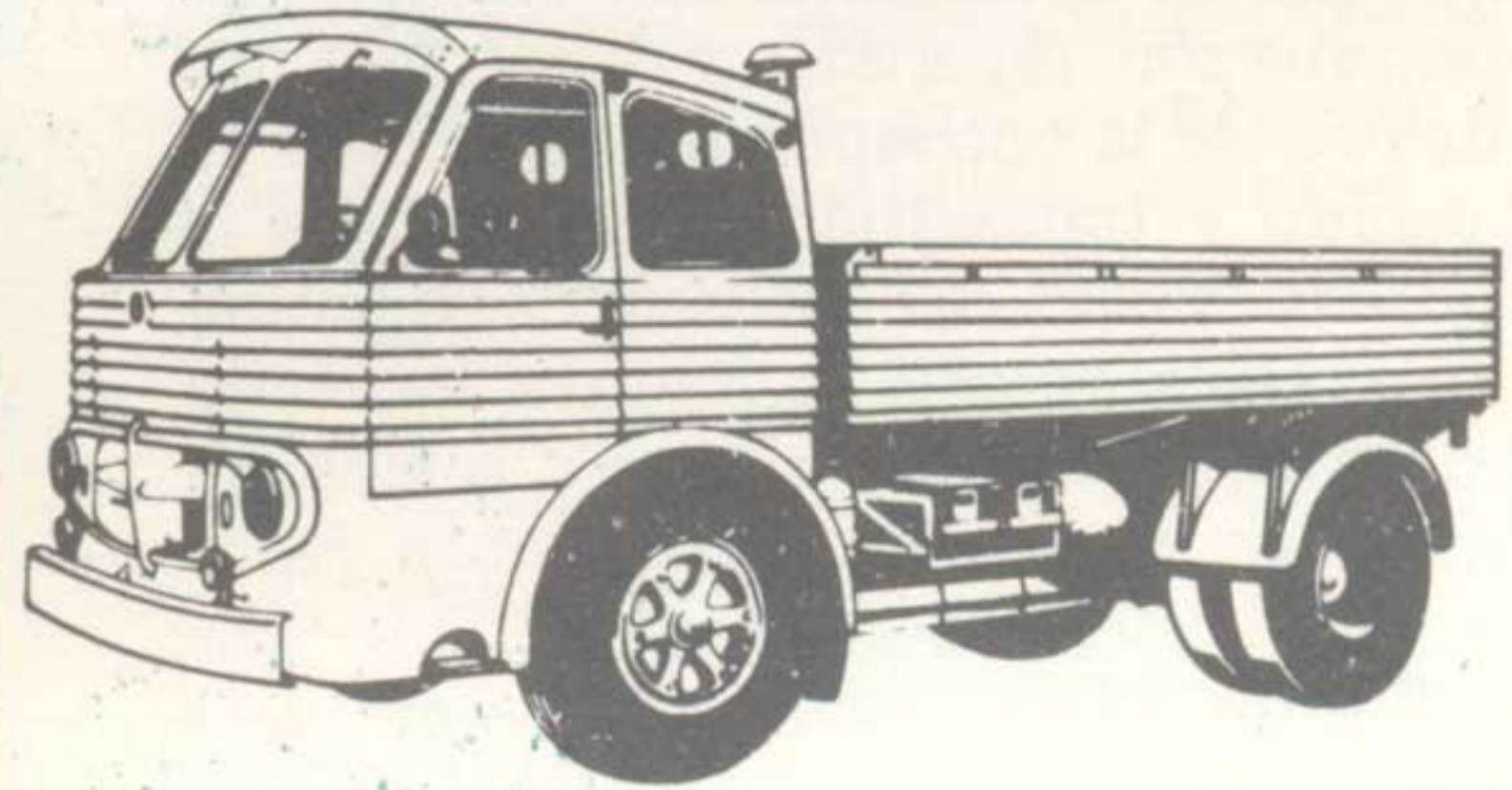
Los principales clientes potenciales de computadores, son las industrias de procesos, petróleo, químicas, plásticos, alimentos, bebidas y tabaco. Estas son las industrias, donde los grandes gastos de capital son reingresados en pequeñas cantidades. Las industrias de acero constituyen otro grupo donde el uso de computadores está muy extendido.

El segundo grupo más importante son los bancos, sociedades financieras, compañías de seguros y el Gobierno. Estos se mueven en la categoría de los más grandes computadores, donde un enorme volumen de datos necesita ser manejado a altas velocidades, para hacer los negocios manejables. El tercer grupo lo forman los grandes centros de proyectos e investigaciones, incluyendo las universidades. Finalmente un gran número de computadores son puestos en servicio por las compañías fabricantes y organizaciones independientes.

Bernardo ALVAREZ DE PRADO



TUDO EN AUTOMOCION



Finanzauto
Y SERVICIOS, S. A.

Doctor Esquerdo, 136 - Madrid - 7

TLFS. 251 90 00 - 251 04 00

A propósito de la nueva Universidad Laboral

Con el título que encabeza estas líneas se ha publicado, en el diario "La Provincia", de Las Palmas de Gran Canaria, la carta que reproducimos a continuación por reflejar interesantes opiniones sobre las Universidades Laborales y en particular sobre el reconocimiento de las enseñanzas que han de impartirse en la nueva Universidad Laboral de la mencionada capital.

Señor director de "La Provincia":

Quisiera dejar bien sentado, desde el principio, que el motivo de esta carta no es destructor, ni mucho menos, sino de dar un toque de alerta sobre el funcionamiento de este nuevo centro de educación que, si Dios quiere, pronto será feliz realidad para la contribución en elevar el nivel cultural de los hijos de nuestros sufridos trabajadores.

Mucho, es justo reconocerlo, es lo que están haciendo nuestras autoridades insulares con miras a obtener para Canarias lo mejor en materia de educación, y grande fue mi alegría, como la de todos los canarios, al conocer la noticia dada por el ministro de Trabajo de la concesión a Las Palmas de una Universidad Laboral.

De todos es conocida la formidable labor social que realizan estos centros para la promoción de los trabajadores, siquiera sea en compensación a lo poco e injusto que reciben en otros aspectos.

En el curso que acaba de finalizar han cursado estudios de diferentes grados más de 20.000 hijos de trabajadores, en los que el Ministerio de Trabajo se ha volcado entusiásticamente con una labor digna de los mayores elogios.

Pues bien, hasta aquí parece que todo es hermoso y bueno. De acuerdo. Pero hay algo que es lo que me mueve a escribir estas líneas y que ya no es tan "hermoso y bueno".

Las Universidades Laborales, para conocimiento general, pertenecen al Ministerio de Trabajo y no a Educación y Ciencia, y de aquí, de esta dualidad, es de donde proviene el fallo. Tienen estos centros a su alcance unos medios que realmente no tienen la mayoría de las Escuelas Técnicas y universidades que existen en España, pero ¿para qué?

Si nos adentramos un poco en el mundo interior de una Universidad Laboral veremos, con gran decepción, cómo todos, desde el primero al último, se afanan honradamente en sacarle el máximo provecho a estos medios y como compensación se encuentran con un montón de incomprensiones por parte del

Ministerio de Educación y Ciencia que son como para aburrir a cualquier hijo de vecino.

Como estos centros no son oficiales (muchos de ellos) se tropiezan con el gravísimo inconveniente de estar trabajando todo un curso para luego jugarse su labor ante los catedráticos de la correspondiente Escuela Técnica "oficial" en la que están matriculados sus alumnos y ya sabemos todos lo que un alumno "libre" representa en las Escuelas Técnicas.

Los resultados que se obtienen no pueden ser más desoladores y truncan, para toda la vida, el futuro de estos chicos, hijos de trabajadores que empezaron con gran ilusión el trabajo por un futuro mejor y que se ven obligados a abandonar sus estudios.

Conozco bastante bien el mundo interior de las "laborales", como cariñosamente las llamamos nosotros, pues también soy un "laboral" y puedo dar fe de que en ninguna Escuela Técnica de España se trabaja con tanta fe y entusiasmo. Si a ello unimos que contamos con unos medios fabulosos para nuestro aprendizaje, es justo y lógico preguntarse ¿por qué el Ministerio de Educación y Ciencia no reconoce, de una vez y para siempre, las enseñanzas que imparten las Universidades Laborales?

Realmente, por más vueltas que le dé a mi cabeza, no lo entiendo.

Por todas estas causas quiero, respetuosamente, dar un toque de alerta a nuestras autoridades para que traten de conseguir el reconocimiento oficial de



HERMANDAD DE DONANTES DE SANGRE
DE LA SEGURIDAD SOCIAL
CIUDAD SANITARIA «LA PAZ»

PRESIDENTE

Madrid, 26 de Julio de 1.971

Sr. Director de "UNI"
Boletín de la Hermandad de Antiguos Alumnos
de Universidades Laborales
Ministerio de Trabajo
MADRID.-

Mi distinguido amigo:

Quiero expresar a Vd. mi personal gratitud, y la de la Hermandad que me honro en presidir, por la atención que han prestado a -- nuestras actividades y objetivos al publicar el extenso trabajo realizado por su colaborador Sr. Alvarez de Prado.

Sinceramente la entrevista por Vdes. publicada creo puede ser muy eficaz y positiva. Pues hay que confiar que todos los antiguos-alumnos de Universidades Laborales, que trabajan en empresas y actividades muy diversas, posiblemente encuentren por la lectura de esta entrevista, buena ocasión para demostrar su inquietud social, su solidaridad y su afán de servicio.

De ahí que quiera rogar a Vd., si es posible, que haga saber a todos sus lectores que ya existen Hermandades de Donantes de Sangre, además de en Madrid, en Zaragoza y Salamanca, -- que fueron las primeras, -- en Sevilla, Valencia, Castellón, Alicante, Cádiz, Huelva, Badajoz, Zamora, Valladolid, La Coruña, Santander, Teruel, Las Palmas y Santa Cruz de Tenerife.

Así, ruegue Vd. a todos los alumnos de Universidades Laborales que vivan en las provincias indicadas, que procuren entrar en relación con las Hermandades ya existentes, no ya solo para su posible incorporación como donantes, sino también, y especialmente, para que puedan ser promotores de la Hermandad en el seno de las empresas donde ellos trabajen, convertidos así en entusiastas colaboradores, para la resolución de un problema que exige muchos hombres dispuestos a trabajar en esa labor imprescindible de divulgación y captación de voluntades.

Muy agradecido por todo lo que haga en este sentido, cordialmente le saluda suyo buen amigo,

Fdo. José M^a García de Viedma.

Reproducimos, con satisfacción, la carta que nos envía D. José María García de Viedma, Presidente de la Hermandad de Donantes de Sangre.



sogeres

material didáctico científico
san marcos, 43. madrid - 4.
tels. 222 38 47 232 44 40 - 222 63 49

física, aparatos y equipos experimentales de Mecánica, Calor, Óptica, Electricidad y Electrónica, Enseñanza Media y Superior. Material Norstedt.

química. modelos moleculares y orbitales. Equipos para Cátedras y material de prácticas para alumnos. Conjuntos Norstedt.

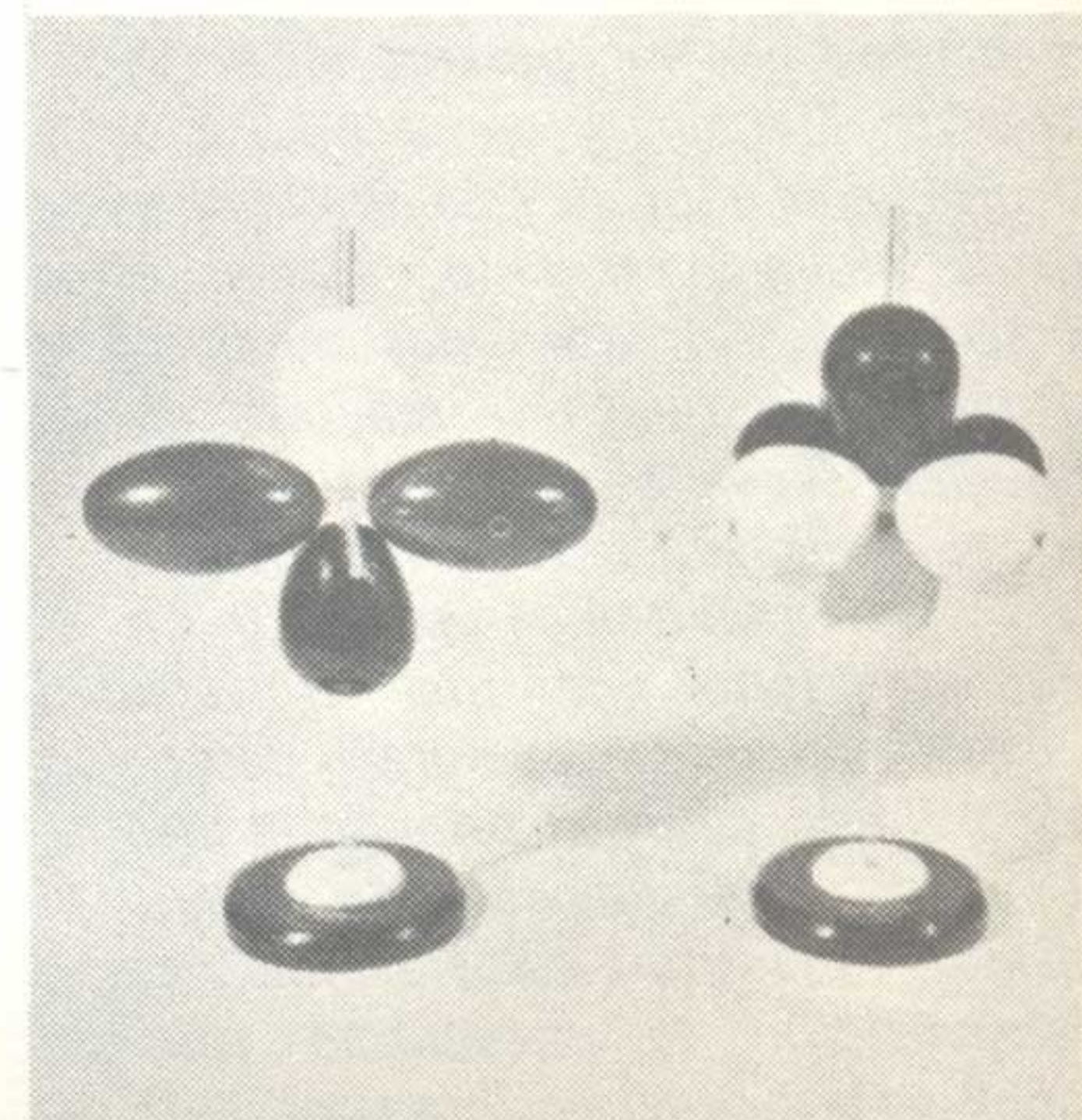
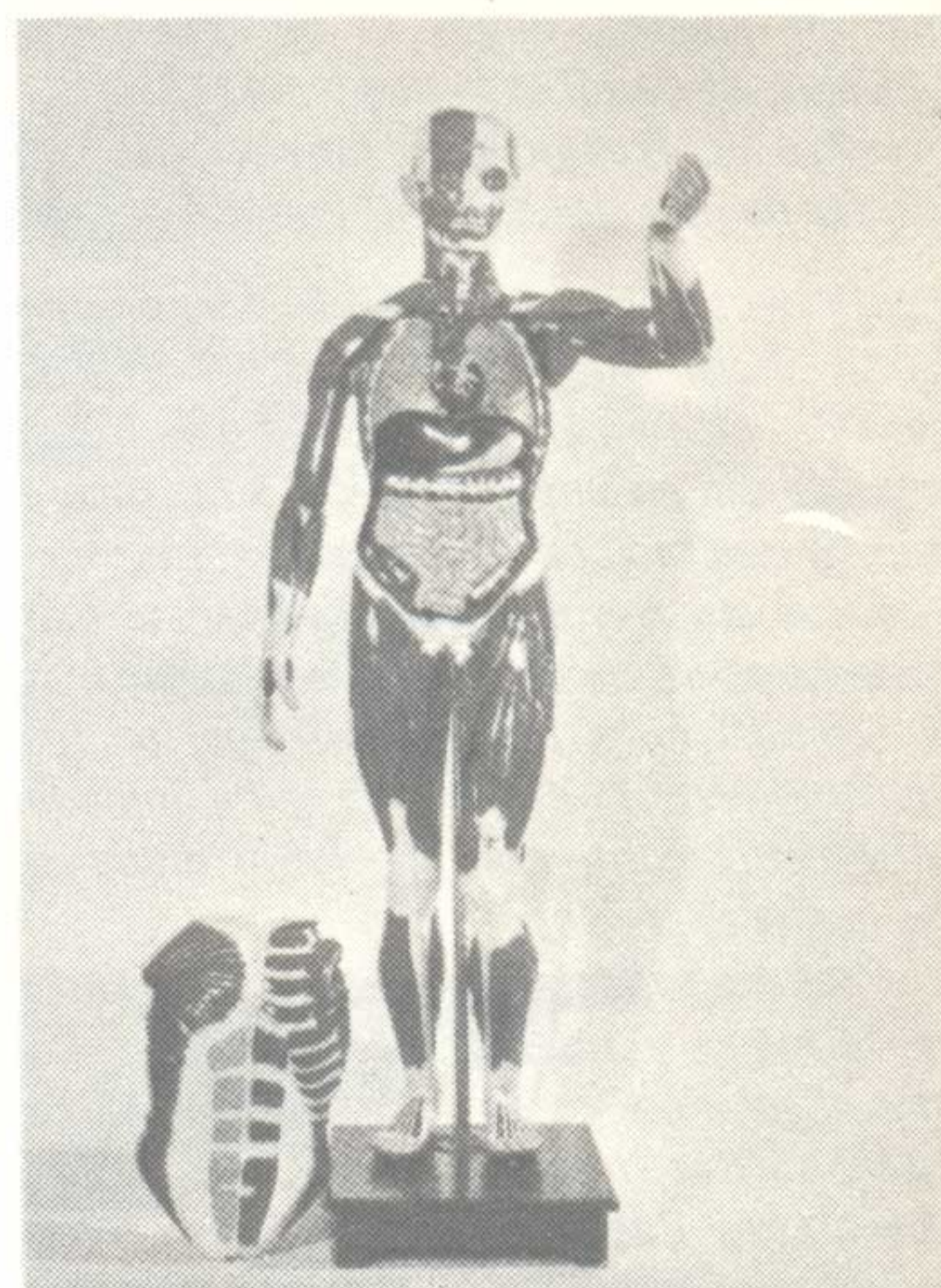
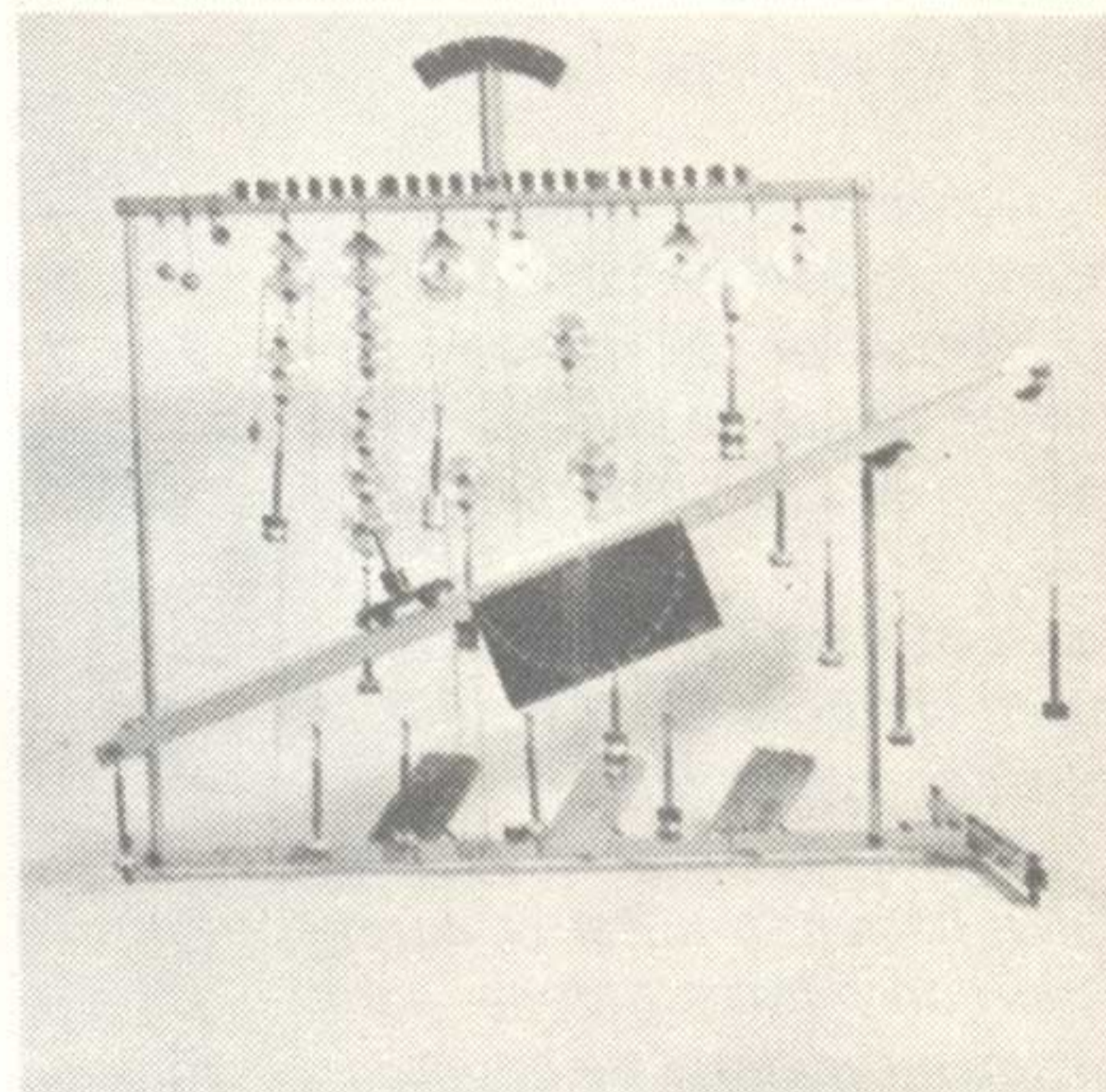
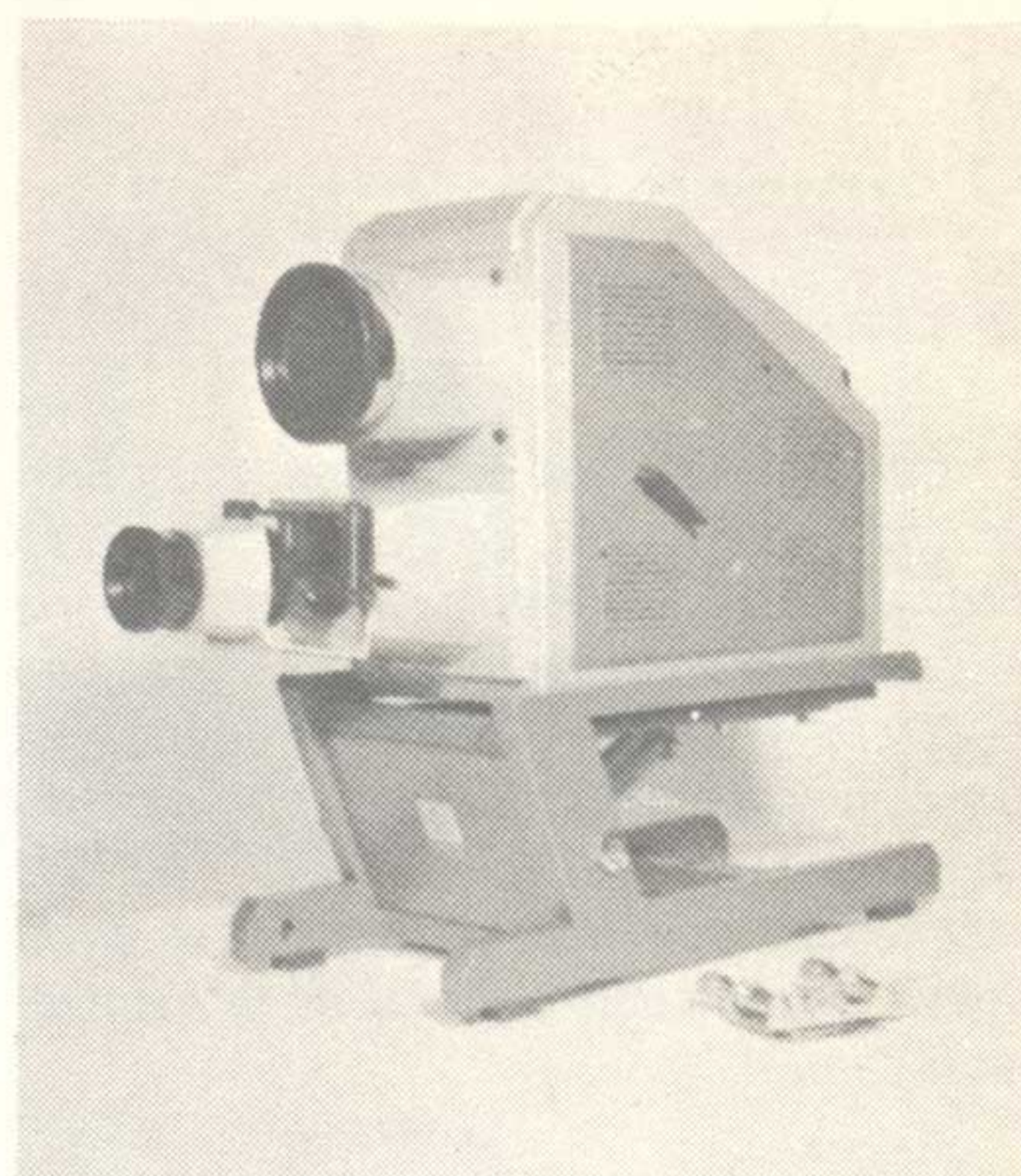
ciencias naturales, modelos anatómicos y zoológicos de plástico flexible. Flores, láminas de botánica. Equipos de Biología y sistema Plantavisión.

astronomía, nuevo planetario Baader de proyección. Mapas plastificados, láminas históricas. Esferas. Filminas y diapositivas.

matemáticas, cuerpos geométricos de plástico y madera. Reglas articuladas de dibujo para encerados. Equipos Norstedt de Geometría.

medios audiovisuales, proyectores de opacos y transparencias. Retroproyectores. Encerados de acero vitrificado y para rotuladores. Sistema Opticart. Franelógrafos. Equipos de televisión en circuito cerrado. Laboratorios de lenguaje.

fabricante, exportador, importador.



Cartas a UNI

Normalmente leo UNI cada vez que viene a esta Universidad, porque siempre es interesante el saber de vuestros deseos, de vuestras aspiraciones y de vuestros problemas.

He dudado mucho al escribir estas líneas, pues no sé si serían del caso, pensando además que no fuera yo el más indicado para hacerlo. Pero no me resisto a la tentación y ahí va mi sugerencia.

Creo que falta el colocar, en algún recuadro de esa Revista, siquiera unas líneas exponiendo algunos detalles interesantes de vuestros profesores y maestros de Taller; de las personas que, algún día, quizás os fueron molestas, pero que no cabe duda que abrigaban las mejores intenciones hacia vosotros. Yo creo que hay antiguos alumnos de todas las Universidades Laborales que guardan gratos recuerdos de las personas que convivieron con ellos algunos años, y no cabe duda que les agradecería tener alguna información y por si vale o no la idea ahí va mi primera noticia; ¡Noticia triste! y que ha de afectar a las personas que aún no la han conocido.

Me estoy refiriendo al maestro de Taller Jesús Villota Apellaniz (que en paz descanse) de esta Universidad Laboral de Sevilla. Hombre consagrado en cuerpo y alma a sus alumnos y un gran amigo al mismo tiempo para todos ellos.

Iba de la Universidad a su casa cuando, al atravesar la calzada, fue atropellado por un coche. Murió 27 días después sin recobrar el conocimiento, no pudiendo decir adiós a sus seres más queridos.

Los que le conocieron y le recuerdan que tengan una oración para este gran maestro y compañero:

**JESUS VILLOTA APELLANIZ-
DESCANSE EN PAZ**

José PEÑA RAMIREZ (Ul. de Sevilla).

(Viene de la página 21)

"todas" las enseñanzas que imparta la nueva Universidad Laboral de Las Palmas, única forma de que ésta pueda cumplir el maravilloso fin social para el que ha sido creada: la promoción de los hijos de los trabajadores, y que no tenga que suceder lo de siempre, el que sea el sufrido trabajador quien tenga que cargar con las consecuencias.

Antes de finalizar quisiera, como "laboral", felicitar cordialmente a estos hombres que se entregan sin reparos a trabajar afanosamente por lograr las conquistas sociales que el mundo laboral español necesita.

Sin más por el momento, señor Director, le agradezco sinceramente la publicación de estas líneas.

Santiago CABEZA GONZALEZ

Delegación de Sevilla

Componentes y funciones de la nueva Junta Directiva

Función	Nombre	Trabajo a desarrollar
Presidente.	Federico Luna Ramírez	Asistir a debates Cooperar con todos los miembros.
Vicepresidente.	Francisco Muñoz	Trabajar conjuntamente con: Delegado en la Universidad L. V. de Relaciones Humanas V. de Cultura y Arte V. de Trabajo.
Secretario.	J. Antonio Gutiérrez	Trabajar conjuntamente con: V. de Relaciones Sociales V. de Cursos V. de Deportes Secretario Técnico de la Delegación y Confección de Actas.
Vocal de Deportes.	J. de la Rosa	Competiciones deportivas Excursiones.
Vocal de Cursos.	Antonio Muñoz	Cursos de Mandos Intermedios y P.P.O. Cursos de Seguridad e Higiene. Cursos de Graduados Sociales Cursos en la Escuela de Maestría Ind
Vocal de Relaciones Sociales.	J. Cantero	Contacto con Universidad L. Contacto con las Delegaciones Contacto con las asociaciones.
Tesorería.	Fernando Fernández	Cuentas corrientes. Gastos por Vocalías. Cobros.
Vocal de Trabajo.	Alberto Herreras	Relación con empresas Colocación del A.A.A.A. Estadística de colocación.
Vocal de Cultura y Arte.	Luis Morillo	Archivo de libros y revistas Boletín de estudios. Becas de estudios Visitas culturales.
Vocal de Relaciones Humanas.	A. Cerrillo	Formación de Corresponsales Contacto con los A.A.A.A. Buzón de Sugerencias. Problemas Sociales.
Delegado en la Universidad L.	J. Martínez	Relación con la Universidad- Hermandad.



ALMACENES

esama

CONFECCIONES - LENCERIA
TEJIDOS - GENEROS DE PUNTO

VALLEHERMOSO, 33
TELEF. 224 86 02
MADRID - 15

PINOS ALTA, 76
TELEF. 215 76 52
MADRID - 20

Memorias de un curso

El curso 1970-71 ya es historia. Páginas escritas para la historia de nuestra Universidad Laboral. No es fácil resumir en unas líneas la actividad de todo un curso, ya que es ante todo una vida. El corresponsal va a tratar de reflejar en un breve resumen lo que fue el curso 1970-71 en la Universidad Laboral de Gijón.

Por lo que a docente se refiere, se ha de destacar que en el curso pasado se ha hecho realidad, el unánime deseo del reconocimiento de las enseñanzas de Ingeniería Técnicas. Los alumnos de Preparatorio y primer curso de Ingeniería, han rendido por primera vez exámenes ante los profesores del propio Centro. Es de destacar, asimismo, la novedad de que los alumnos que terminaron el ciclo de Oficialía no se han visto sometidos a las pruebas de Reválida para alcanzar el título correspondiente, ya que ésta se sustituyó por una evaluación conjunta del nivel de formación alcanzado, de acuerdo con los principios valorativos que se establecen en la Ley General de Educación.

El resto de las enseñanzas se desarrollaron con normalidad, pudiendo considerarse el cuadro de resultados docentes altamente satisfactorios para la dirección.

Cabe añadir también la puesta en aplicación, a título experimental, de los programas elaborados por el Instituto de Técnicas Educativas, a tres secciones del primer curso de Oficialía, alcanzándose un éxito total en su desarrollo y resultados.

La celebración de 35 cursos de Formación Intensiva Profesional para adultos, que se han impartido a lo largo del año académico, con asistencia de 400 trabajadores asturianos pone de relieve la participación de la Universidad Laboral en las tareas de promoción y perfeccionamiento de dichos trabajadores.

En el aspecto deportivo, la cumbre de las noticias es la puesta en servicio de las nuevas instalaciones deportivas: Pistas de Atletismo, campo de fútbol y Pabellón de Deportes. Ellas han de servir sin duda, para elevar el nivel deportivo de nuestro Centro, y a un grado más personalizado del alumno conseguir

metas más altas sabiendo conjugar debidamente: Estudio, trabajo, formación y deporte, amén de todas las actividades culturales, artísticas y recreativas.

Merece una citación especial otra serie de acontecimientos en los que la Universidad ha participado o ha prestado su colaboración.

- La presencia de un aula con 36 alumnos del primer curso de Oficialía que participó en el Congreso de Medios Didácticos para la enseñanza (DIDASTEC), que atrajo la atención y el interés de congresistas y visitantes.
- La realización de seis cursillos sobre técnicas educativas y en los que participaron profesores del propio centro y en general de todos los centros del sistema, así como profesorado de la enseñanza media profesional y privada.
- La celebración del II memorial Juan Sastre, organizado por la Delegación Nacional de la Juventud.
- Torneo triangular internacional de atletismo, con participación de Portugal, Irlanda y España, organizado por la D.N.E.F.D.
- IX Festival Internacional de Cine para niños.
- Especial mención merece el XX Concurso Internacional de Formación Profesional que tuvo su sede en esta Universidad, y que para satisfacción del personal, ha merecido expresiva felicitación del Ilmo. Sr. Director General de Promoción Social y de la D.N. de la Juventud, así como el beneplácito tanto de los participantes de los distintos países como del Comité Internacional, de los Técnicos y Asesores de los equipos.

Esta es, en resumen, la apretada crónica de actividades de la Universidad Laboral de Gijón durante el curso 1970-71. Habrá multitud de detalles de la silenciosa labor de cada día, que no han sido recogidos pero que han estado presentes en el quehacer diario de nuestra Universidad Laboral.

Benigno VARILLAS COSTA
Corresponsal. (3.º I.T.)

